

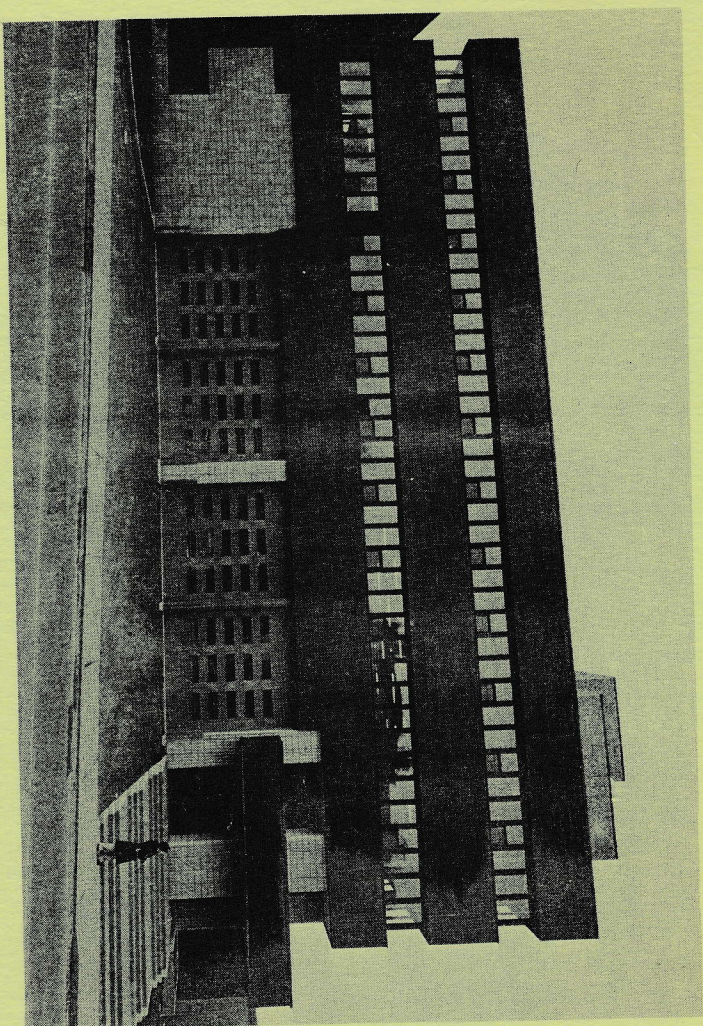
LA VILLE



DE QUÉBEC

RAPPORT ANNUEL

1
9
7
2

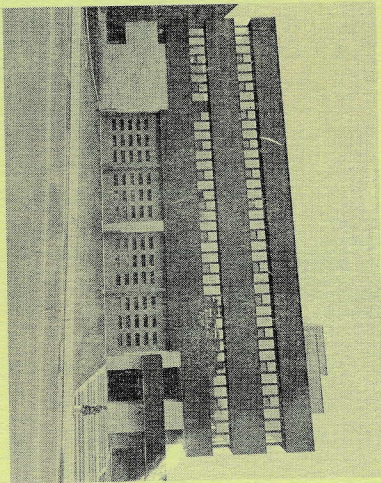


1
9
7
2

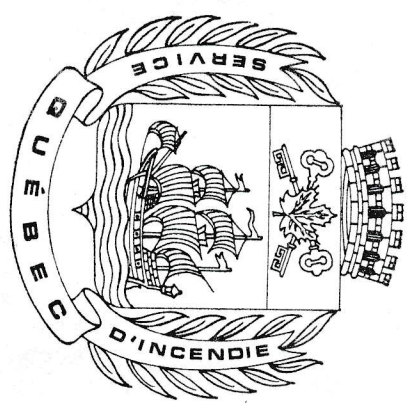
SERVICE DE PROTECTION CONTRE L'INCENDIE

COUVERTURE:

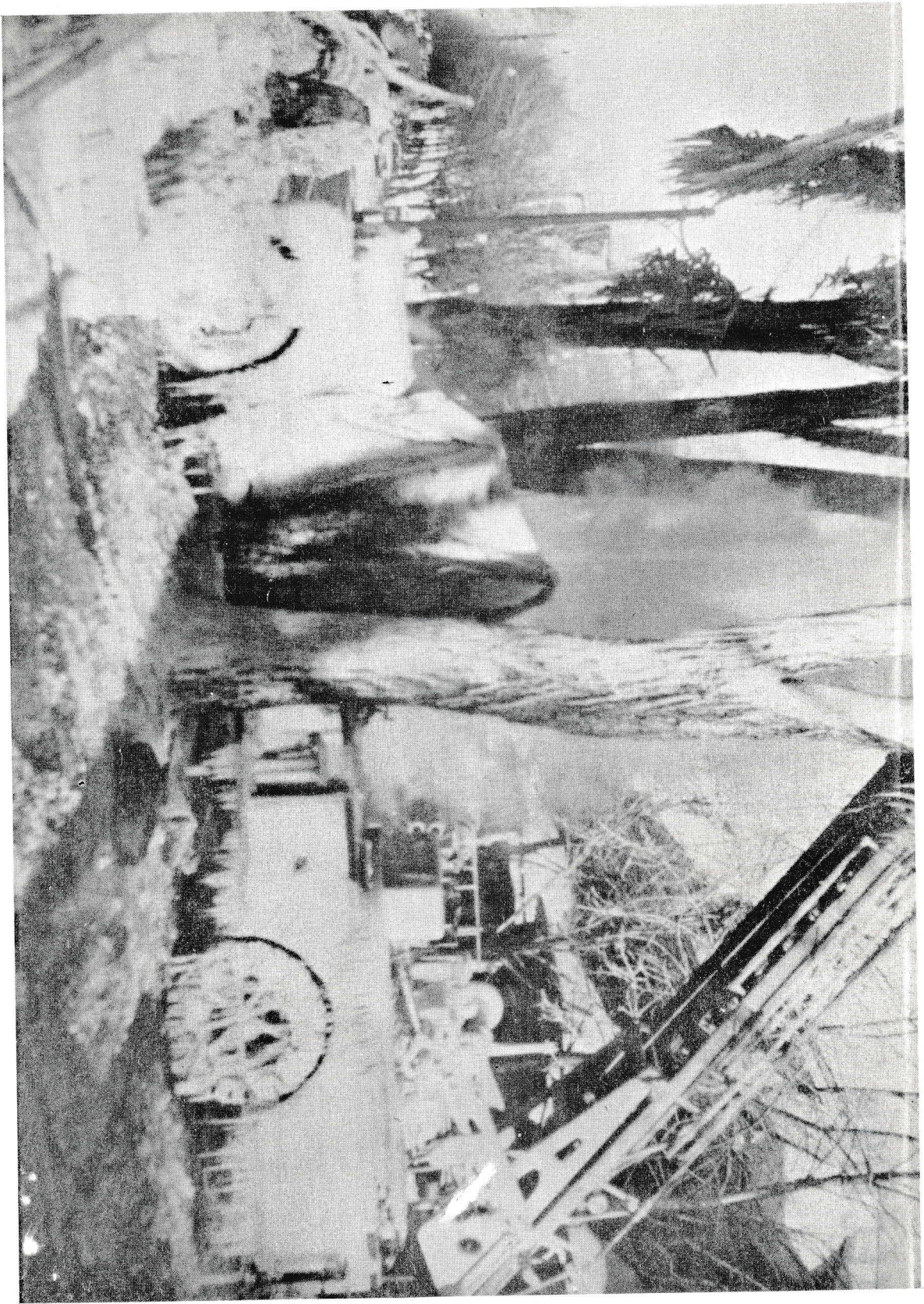
Nouvel édifice administratif
du Service de protection
contre l'incendie, qui a été
construit au coût de
\$1,500,000.



**SERVICE DE
PROTECTION**



**CONTRE
L'INCENDIE**



RAPPORT



TABLE DES MATIERES

RAPPORT:

Message du directeur	10
Photo de la ville de Québec	11
Photo du Maire de la Ville	12
Message du Maire	13
Points saillants	14
Photo du directeur du service	15
Photo du chef des opérations	16
Photos des chefs de division	17
Photos des chefs de district	18
Photos du personnel du secrétariat	19
Photo du nouvel édifice administratif	20
Liste des directeurs du service	21
Comparaison entre le budget de la Ville et celui du service	22
Effectif de la brigade depuis 1945	23
Age du personnel de la brigade	24
Distribution du personnel	25
Recrutement, mutations	28



Retraites, nécrologie 29

SERVICES TECHNIQUES:

Nouveau centre de télécommunications 34

Télécommunications 36

Heures des avertisseurs décrochés et des fausses alertes 37

Alertes 38

Graphique sur les fausses alertes depuis 1965 39

Alertes par quartier 40

Nombre d'avertisseurs décrochés et de fausses alertes par quartier 41

Fréquence des alertes par heure de la journée 42

Fréquence des sorties par mois et par jour de la semaine 43

Photo du véhicule automobile sur chenilles 44

Fiches techniques du véhicule automobile sur chenilles 45

Nouvelles acquisitions 46

Photos des principaux véhicules du service 47

Photos des réparateurs de l'atelier de réparation 55

Photos de la voiture du mécanicien et du camion-citerne 56

Photo du chef de la sous-section de la radio 57



Détails sur les bornes d'incendie et sur l'inventaire des boyaux	57
Travail de la bouilloire et précisions concernant les appareils respiratoires	58

EXTINCTION:

Emplacement des casernes	61
Nombre total de sorties	62
Photo des écuries à l'angle des rues St-Sauveur et St-Bonaventure	63
Photo de l'incendie au 22-24, rue St-Flavien	64
Photos de divers incendies	66
Emploi de substance émulsifiante	68
Détails sur les alertes	69
Travail des principaux véhicules	74
Nombre des véhicules du service répondant aux alertes	75
Origine des divers incendies ou débuts d'incendies	77
Travail des autopompes	79
Délais d'extinction pour les divers incendies ou débuts d'incendies ...	80
Etage des incendies ou débuts d'incendies	81
Appartement ou partie d'un bâtiment pour les incendies ou débuts d'incendies	82



Sorties par caserne 83

Matériel utilisé au cours des incendies 84

Modes d'extinction mis en action et dénombrement 86

Modes d'extinction connus mis en action et dénombrement (civils) 89

Photo de l'aumônier 90

Liste des pompiers morts en service commandé 91

Personnes blessées sur les lieux des incendies et à l'entraînement 92

Sauvetages accomplis 93

Evacuations 94

Liste des appels 99 95

Médaille de bravoure 96

ENTRAÎNEMENT:

Photos des instructeurs 99

Points saillants de l'année et projet pour l'année 1973 100

Photos prises au cours de l'entraînement des pompiers 101

PREVENTION:

Photos du personnel de la division de la prévention 105



Propriétés inspectées par les inspecteurs 107

Contraventions aux divers règlements 109

Total des inspections 110

Recommandations de la division de la prévention 111

Prévention domiciliaire et distribution de décalques 112

Photo du capitaine de la promotion 114

COMMISSARIAT DES INCENDIES:

Points saillants du Commissariat des Incendies 119

Message du commissaire 120

Photos du personnel du Commissariat des Incendies 121

Causes des incendies en 1972 122

Pertes matérielles 126

Liste des principaux sinistres 127

Récapitulation des pertes assurées et non assurées connues 129

Comparutions et condamnations diverses 130

Photo d'un enquêteur examinant un fil électrique 132

POUR 1973:

Nouvelles acquisitions 135

Son Honneur Le Maire Gilles Lamontagne
Messieurs Les Membres du Conseil Municipal



Messieurs,

Nous avons le plaisir de vous soumettre notre rapport annuel pour l'année 1972.

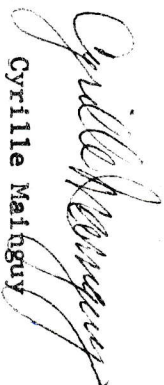
Nous profitons de l'occasion pour vous remercier, Monsieur le Maire, Messieurs les Membres du Conseil Municipal, pour votre excellente collaboration durant l'année qui vient de s'écouler.

Les divers média d'informations, tels que radio, télévision, journaux se sont efforcés de donner au grand public un compte rendu assez fidèle du travail de nos pompiers.

Notre corps de pompiers suit constamment un entraînement intensif afin de donner à la population un secours des plus efficace et des plus rapide lorsque les besoins l'exigent.

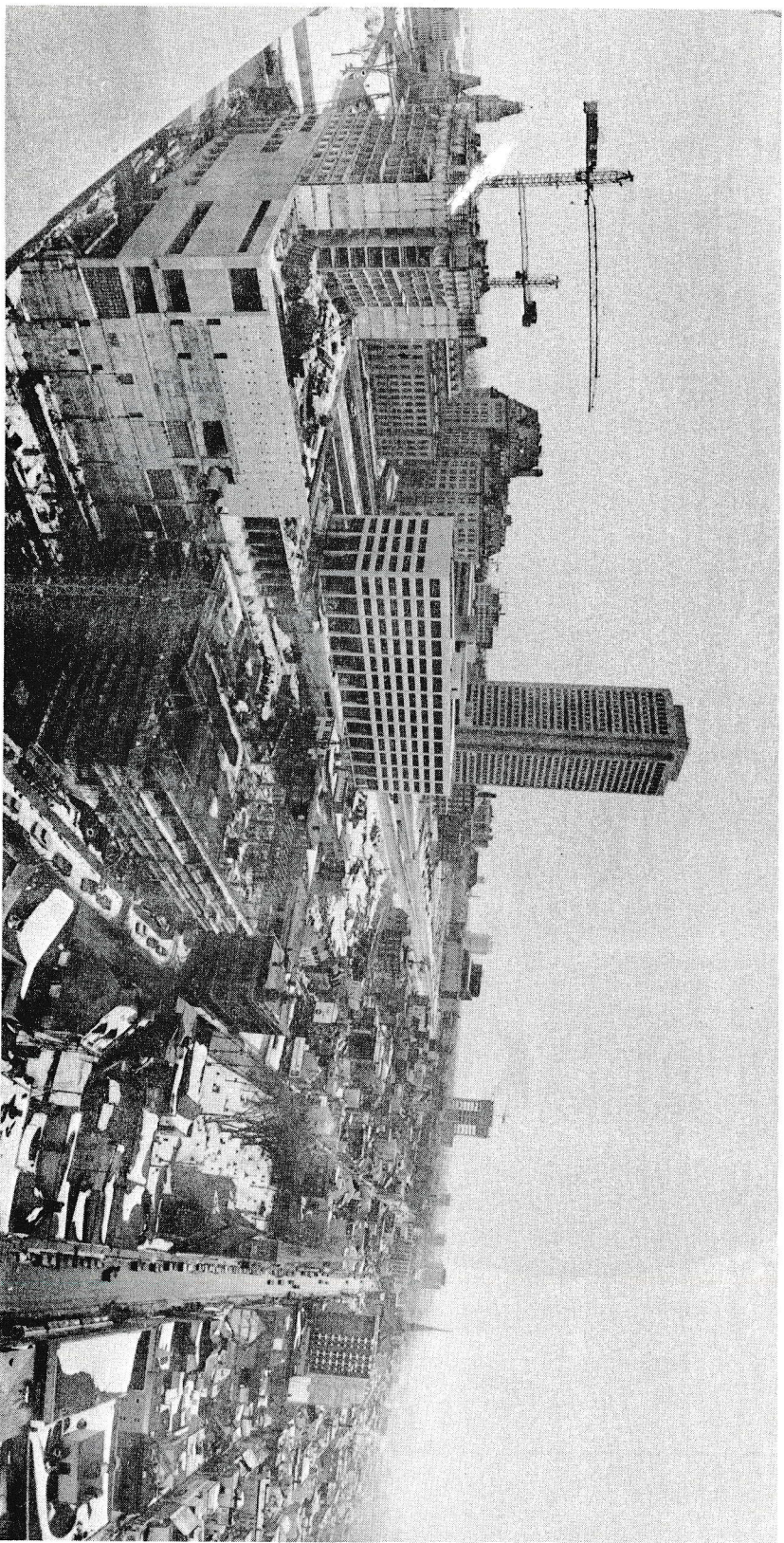
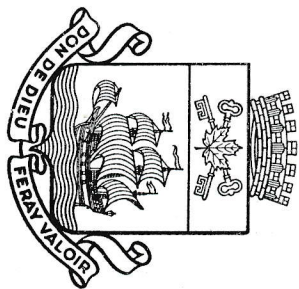
Dans l'espérance que ce rapport rencontrera votre entière approbation, nous vous prions d'agréer, Messieurs, l'expression de nos sentiments respectueux et dévoués.

le directeur


Cyrille Malnguy



GILLES LAMONTAGNE
Maire de la Ville de Québec



LA VILLE DE QUEBEC



FELICITATIONS,

Ce rapport annuel du Service de protection contre l'incendie de la Ville de Québec témoigne avec éloquence de la qualité de la protection que nous offrons à tous les citoyens de Québec grâce à un personnel de la plus grande compétence, encadré par des dirigeants d'expérience, et muni d'un équipement technique de la plus haute efficacité. A tout ceci, il faut ajouter le dévouement inlassable de chaque membre du service, son sens du devoir et sa grande loyauté.

L'année 1972 a été marquée par la mise en service d'une nouvelle centrale des incendies, la plus moderne au pays, dont nous pouvons tous être fiers. Québec peut donc se vanter d'avoir le service de pompiers le plus moderne et le plus efficace.

Je suis heureux, en mon nom, au nom des membres du Comité exécutif et du Conseil de ville, de féliciter tous les membres du Service de protection contre l'incendie pour le magnifique travail accompli en 1972.

A tous et chacun, félicitations et continuez le bon travail.



- Inauguration d'un nouvel édifice administratif
- Acquisition de \$42,425 d'équipement spécialisé
- \$2,164,442 de pertes matérielles
- 7,096 véhicules ont répondu aux diverses alertes
- Un nombre total de 7,530 sorties
- Nouvelle caserne au 140, rue St-Jean
- 27,844 heures d'exercices
- 1,333 incendies ou débuts d'incendies
- 2,246 alertes simples
- 12,133 inspections durant la période d'inspection domiciliaire par les pompiers



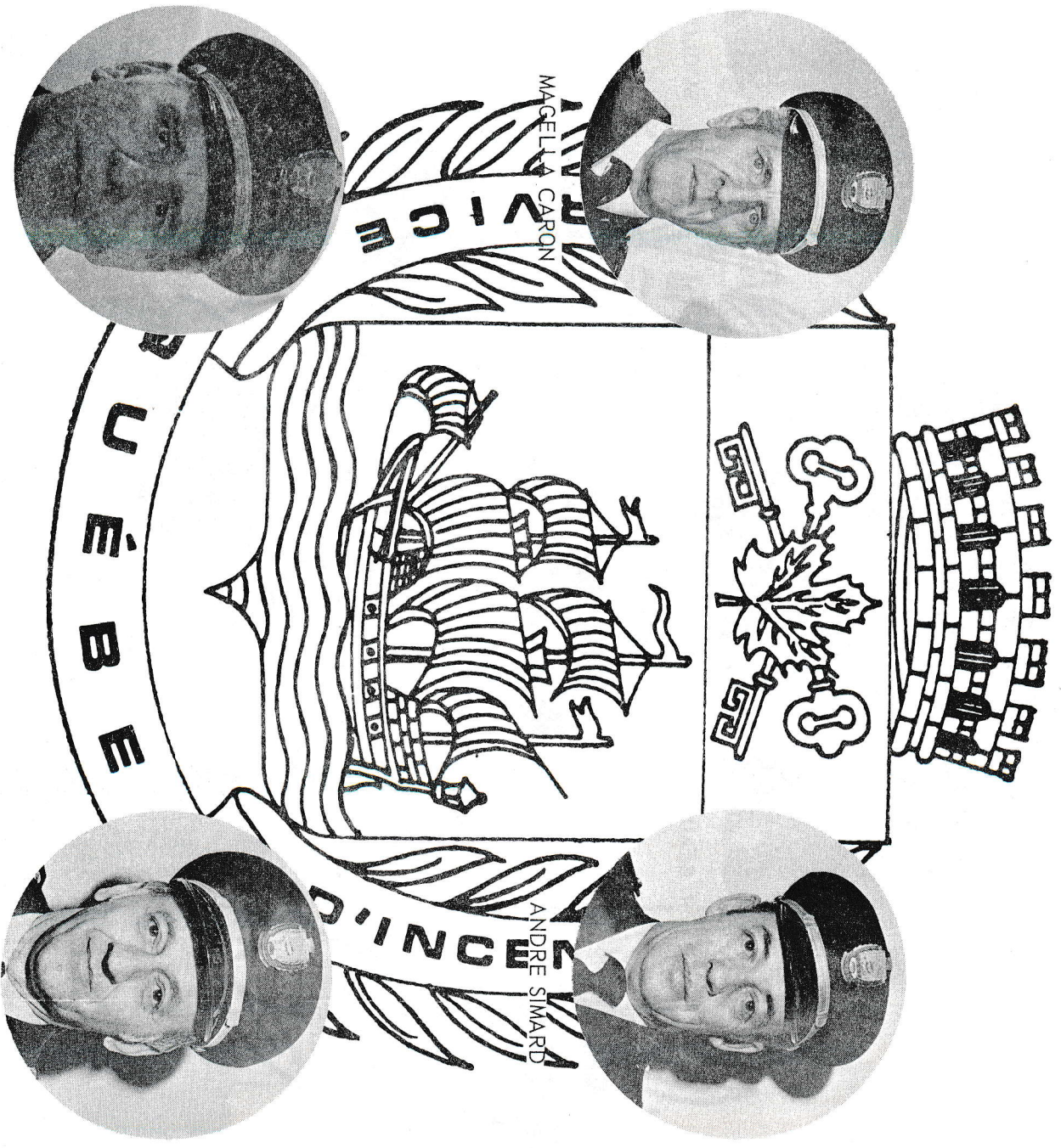
CYRILLE MAINGUY

Directeur du Service de Protection contre l'Incendie



DOMINIQUE GONTHIER
Chef des Opérations

CHEFS DE DIVISION



MAGELLA CARON

YVAN LAROSE

ANDRE SIMARD

MARCEL TURCOTTE

CHEFS DE DISTRICT



M. BELANGER



R. BEAULIEU



R. CHARLAND



M. CLOUTIER



J.-P. COUTURE



J.-E. DROUIN



R. L'HEUREUX



M. MICHAUD



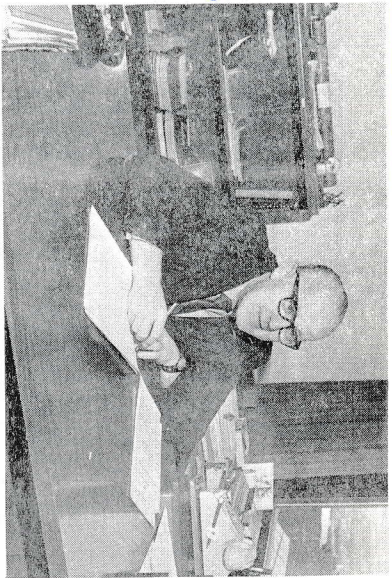
N. MESSIER



A. PRUNEAU



R. THIVIERGE



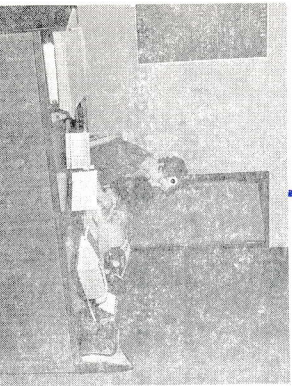
Roger Clark
Chef du Secrétariat



Réal Bélanger
Commis aux statistiques



Gilles Alain
Commis Payeur



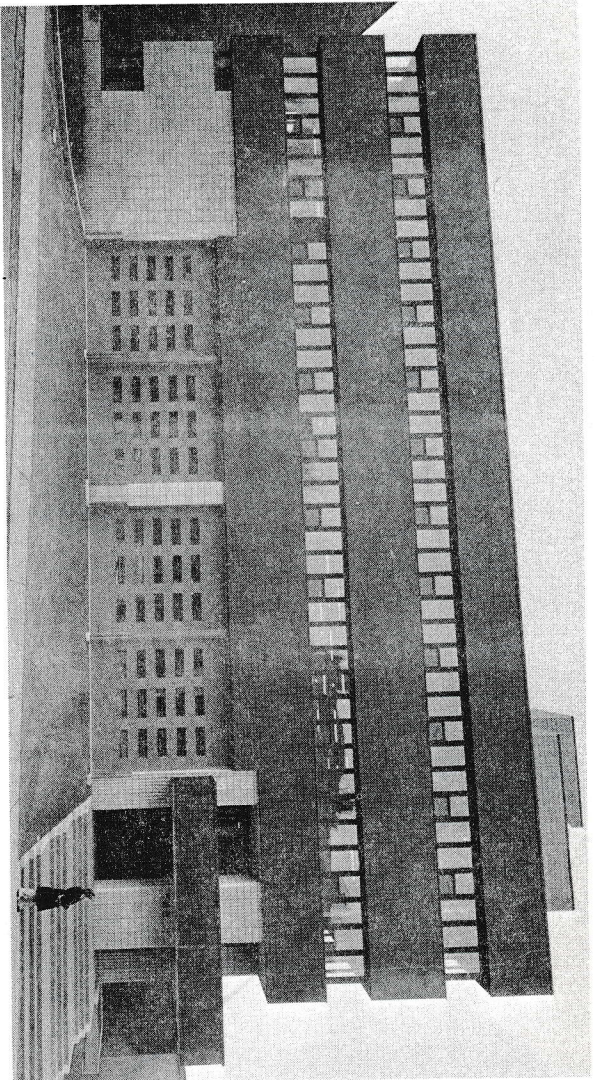
Madeleine Latour
Sténographe senior



Dominique Daigle
Sténographe junior



Bibianne Breton
Dactylographe



Le nouvel édifice administratif du Service de protection contre l'incendie qui a été construit au coût de \$1,500,000 a été inauguré le 14 décembre 1972.

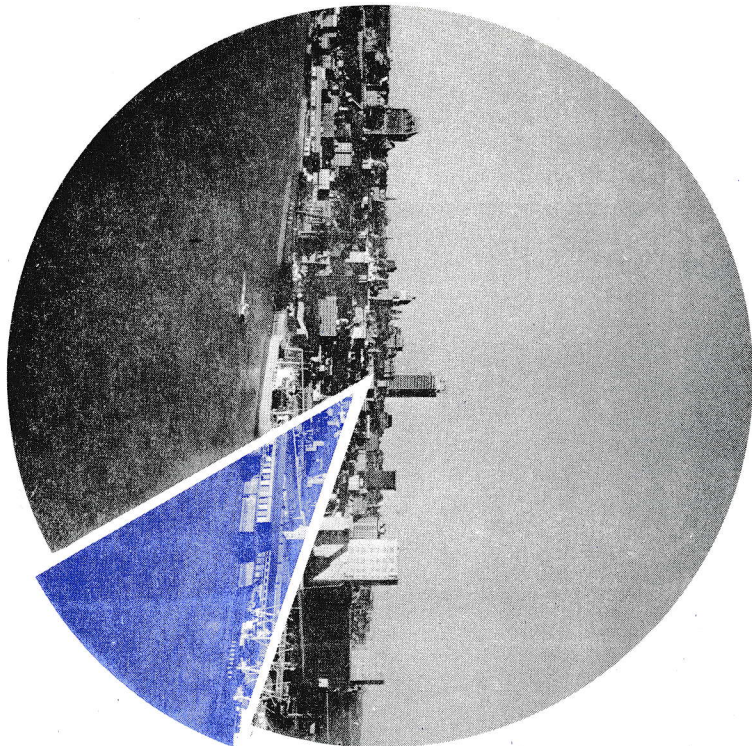
L'immeuble comprend au deuxième sous-sol, un parc souterrain pouvant recevoir une douzaine d'automobiles. De plus, l'atelier de réparation avec le magasin du service occupent le premier et le deuxième sous-sol. Le premier étage est occupé par la caserne no 12, l'ouverture a eu lieu le 27 octobre 1972, par la même occasion, fermeture de l'ancienne caserne no 12 au 570, rue Richelieu, qui était devenue désuète, la construction remontant à 1907.

Le nouvel édifice administratif loge au deuxième étage les bureaux de l'administration, le Commissariat des incendies avec une salle d'audience, la division de la prévention, le centre de télécommunications et l'école d'entraînement.



LISTE DES DIRECTEURS DU SERVICE

<u>N o m</u>	<u>A n n é e</u>
J. Ferguson	1866 - 1870
Félix St-Michel	1870 - 1872
T.-J. Lemieux	1872 - 1877
Thomas Dorval	1877 - 1906
William Fitzback	1906 - 1911
Phillippe Howell	1911 - 1917
Louis Talbot	1917 - 1920
Lawrence Donnelly	1920 - 1931
Rosaire Beaulieu	1931 - 1958
Albert Talbot	1958 - 1962
Jean-Baptiste Voiselle	1962 - 1971
Cyrille Mainguy	1971 -



Le budget adopté par la Ville de Québec pour le Service de protection contre l'incendie est de \$6,047,739, ce qui représente 12.03% par rapport au budget total de la Ville de Québec, ce dernier étant de \$50,269,433.

INCENDIE

1970 :	15.26%
1971 :	12.21%
1972 :	12.03%



EFFECTIF DE LA BRIGADE DEPUIS 1945

1945	191
1950	248
1955	255
1960	310
1965	483
1966	478
1967	466
1968	460
1969	450
1970	450
1971	432
1972	427

Depuis 1945, les effectifs de la brigade du Service de protection contre l'incendie ont plus que doublé. Cette augmentation des effectifs est attribuable, en grande partie, à la diminution du nombre d'heures de travail par semaine. Cependant, depuis 1965, les effectifs de la brigade sont demeurés à peu près les mêmes.

- 1er septembre 1947 - de 84 heures à 72 heures
- 26 avril 1956 - de 72 heures à 60 heures
- 29 avril 1963 - de 60 heures à 56 heures
- 6 avril 1964 - de 56 heures à 48 heures
- 25 octobre 1965 - de 48 heures à 42 heures

AGE DU PERSONNEL DE LA BRIGADE



Age	Chefs de division	Chefs de district	Capitaines	Lieutenants	Pompiers	Total	Total cumulatif
20 à moins 25	-	-	-	-	6	6	6
25 à moins 30	-	-	-	-	78	78	84
30 à moins 35	-	-	-	1	101	102	186
35 à moins 40	-	1	1	8	64	74	260
40 à moins 45	-	2	2	14	40	58	318
45 à moins 50	2	2	1	13	32	50	368
50 à moins 55	1	2	5	12	18	38	406
55 à moins 60	1	4	3	8	4	20	426
60 à moins 65	-	-	1	-	-	1	427
TOTAL	4	11	13	56	343	427	427

* Age moyen

50.25

50.09

53.76

46.51

35.44

37.74

** Age médian

45.00

51.25

52.50

46.92

34.33

36.85

* selon l'âge individuel

** selon le groupe



DISTRIBUTION DU PERSONNEL

(31 décembre)

	<u>1971</u>	<u>1972</u>	
<u>DIVISION ADMINISTRATION ET SECRETARIAT</u>			
Directeur	1	1	
Chef des opérations	1	1	
* Chef du secrétariat	1	1	
* Commis aux statistiques	1	1	
* Commis payeur	1	1	
* Sténographe senior	1	1	
* Sténographe junior	-	1	
* Dactylographe	<u>1</u>	<u>1</u>	8
<u>DIVISION DES OPERATIONS</u>			
<u>SECTION DE LA BRIGADE</u>			
Chefs de division	4	4	
Chefs de district	12	11	
Capitaines	14	13	
Lieutenants	57	56	
Pompiers	<u>345</u>	<u>343</u>	427
	432		



SECTION DE LA FORMATION

Chef instructeur intérimaire
 Capitaine instructeur
 Lieutenants instructeurs

1971

1972

-	1		
1		1	
<u>2</u>	3	<u>2</u>	4

SECTION DES SERVICES
TECHNIQUES

Chef des services techniques
 * Chef de la sous-section de la radio
 * Technicien en radiocommunications
 * Quartier-maitre
 * Réparateurs
 * Inspecteurs de bornes d'incendie
 * Opérateurs

DIVISION DE LA PREVENTION

Chef de la prévention
 Premier inspecteur
 Capitaine de la promotion
 Inspecteurs de la prévention

1		1	
1		1	
1		1	
1		1	
2		2	
8		8	
<u>11</u>	25	<u>11</u>	25

1		1	
-		1	
1		1	
<u>5</u>	7	<u>5</u>	8



COMMISSARIAT DES INCENDIES

	<u>1971</u>	<u>1972</u>
* Commissaire	1	1
* Chef investigateur	1	-
* Investigateur	1	1
* Commis junior	1	1
	4	3
	—	—
EFFECTIF TOTAL	<u>478</u>	<u>475</u>

* Indique le personnel du service qui ne possède pas d'uniforme.



<u>Nom</u>	<u>Fonction</u>	<u>Date</u>
Jean Turgeon	Premier inspecteur	31 janvier 1972
Dominique Daigle	Sténographe junior	14 août 1972

 MUTATIONS

<u>Nom</u>	<u>De</u>	<u>A</u>	<u>Date</u>
Daniel Lachance	Pompier	Inspecteur de bornes d'incendie	17 mai 1972
Jean-Marie Mesteau	Pompier	Inspecteur de bornes d'incendie	17 mai 1972
Hugues Roy	Policier	Pompier	6 décembre 1972



<u>Nom</u>	<u>Occupation</u>	<u>Années de service</u>	<u>Date</u>
Paul Pagé	Capitaine	25	1er janvier 1972
Antonio Trudel	Inspecteur de bornes d'incendie	16	1er janvier 1972
Léonard Lemieux	Pompier	30	1er mai 1972
Edouard Vachon	Lieutenant	31	1er mai 1972

NECROLOGIE

<u>Nom</u>	<u>Occupation</u>	<u>Age</u>	<u>Date</u>
Raoul Thivierge	Pompier	43	1er février 1972
Jean-Marie Gingras	Pompier	50	27 février 1972
Charles-Auguste Fillion	Inspecteur de bornes d'incendie	57	29 avril 1972
Gérard Dion	Inspecteur de bornes d'incendie	53	16 mai 1972

QUARTIER -
MAITRE

SOUS - SECTION
RADIO

MECANIQUE

SERVICES
TECHNIQUES

BORNES
D'INCENDIE

OPERATEURS

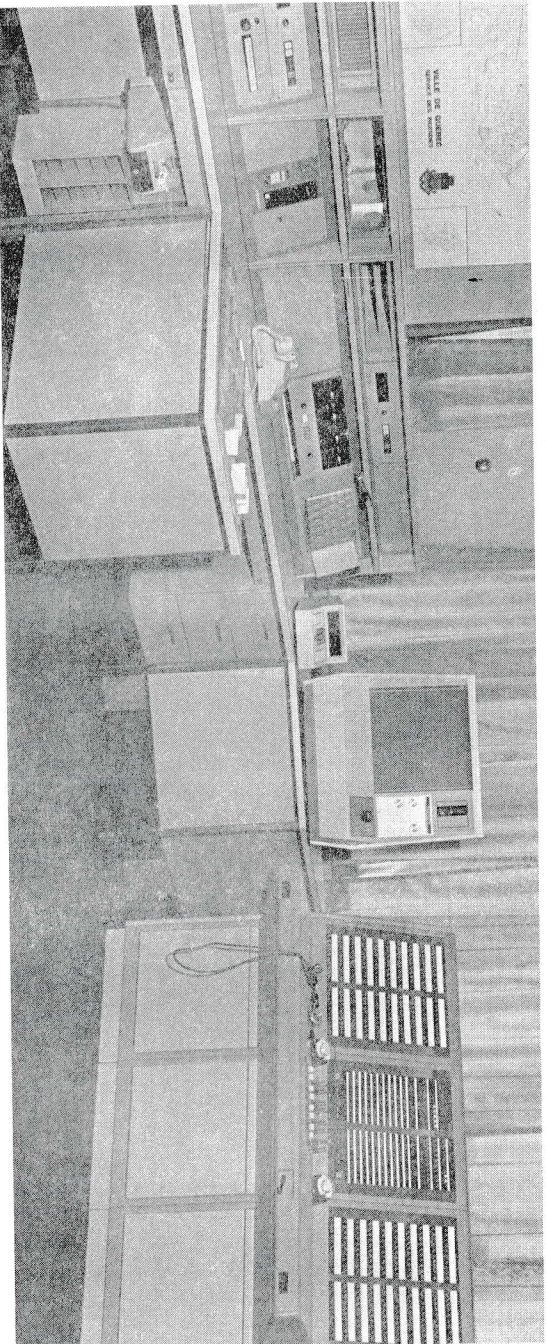
ATELIER
DE
REPARATION



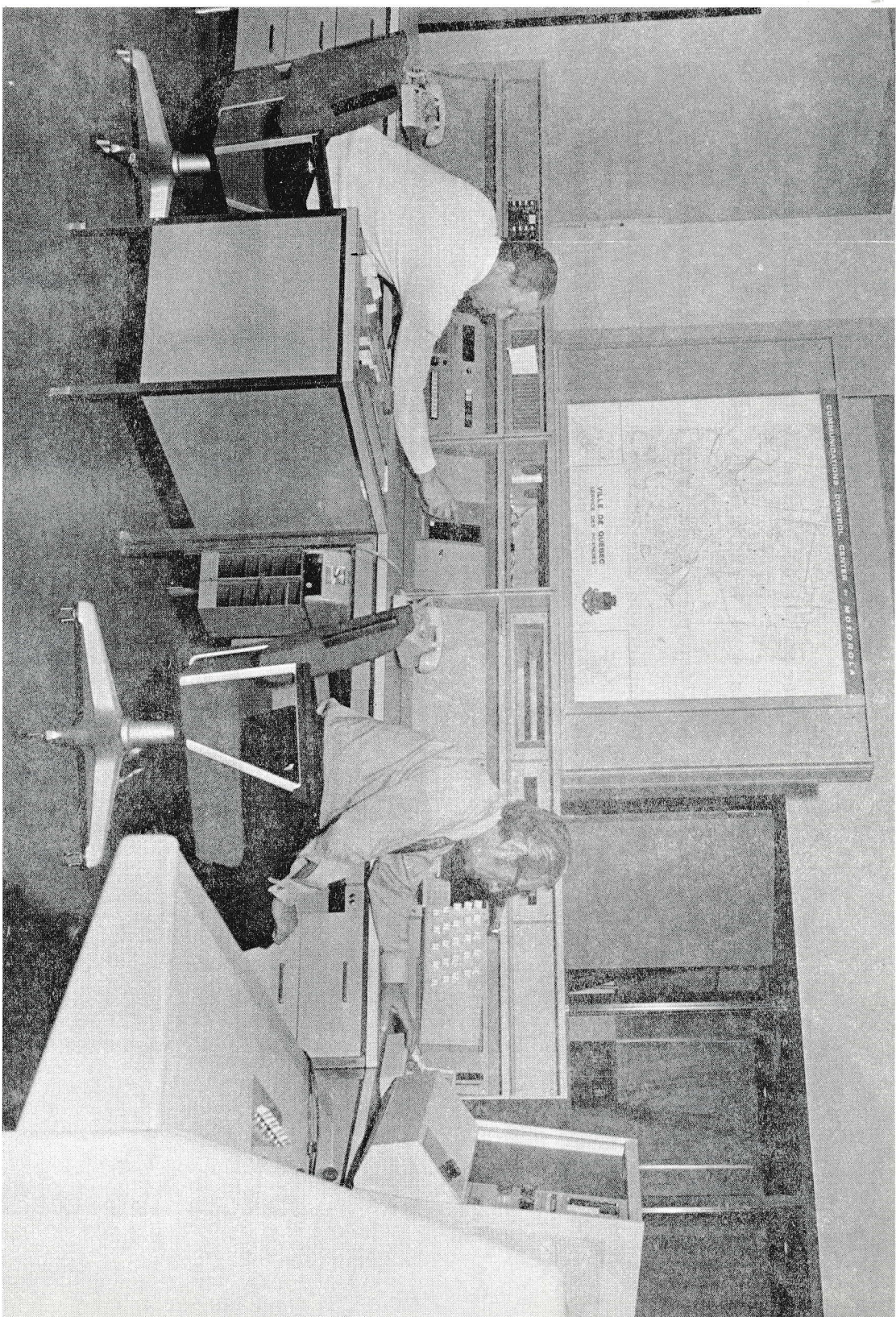
Fernand Wagner

Chef des Services Techniques

Le personnel du centre de télécommunications et de la sous-section de la radio, de la mécanique, de l'équipement du service, de l'entretien et l'inspection des bornes d'incendie et de l'atelier de réparation est sous la responsabilité du chef des services techniques.

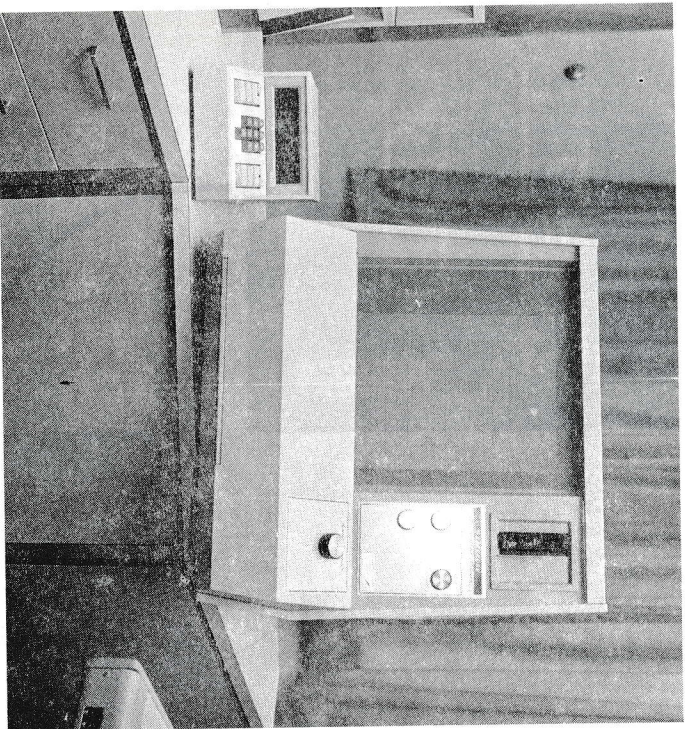


Le nouveau centre de télécommunications, aménagé au coût de \$110,000, sera le plus perfectionné au Canada.



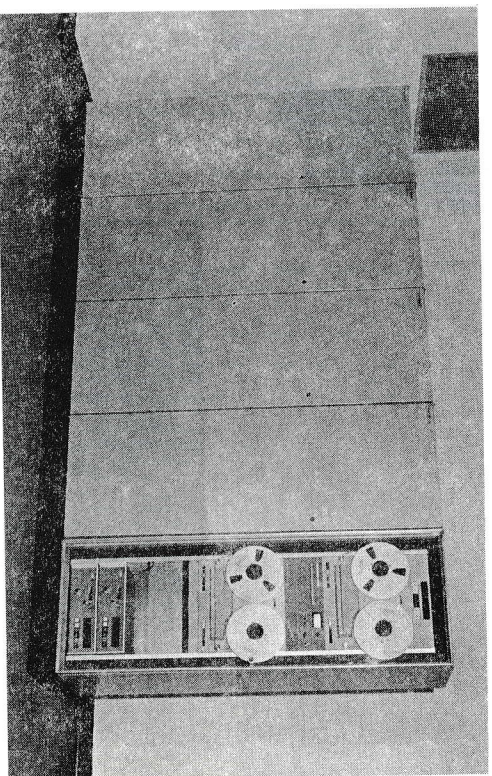
Le centre de télécommunications reçoit environ 2,300 alertes simples annuellement.

Deux opérateurs sont en service vingt-quatre heures par jour.

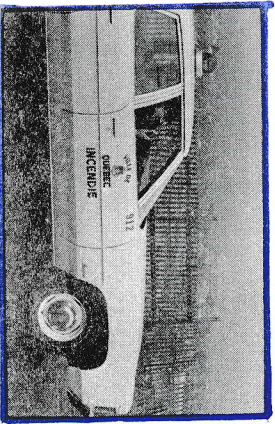
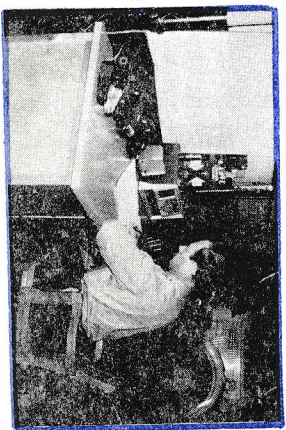
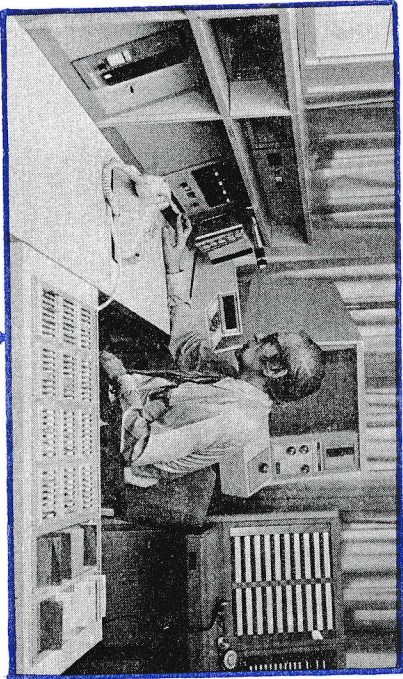
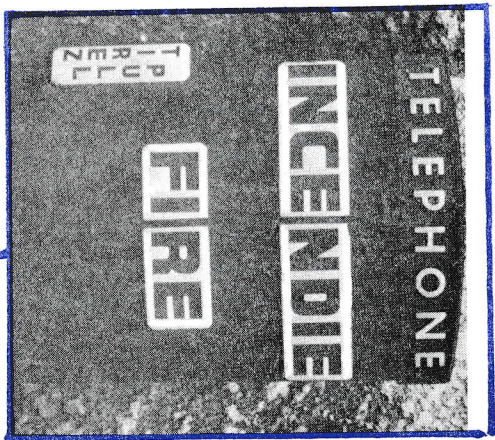
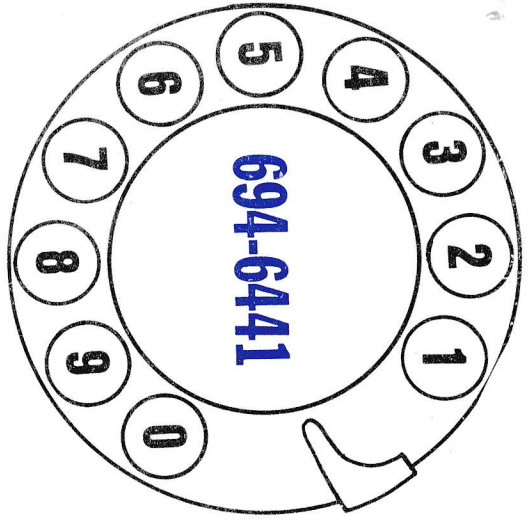


Ce nouvel appareil appelé "Recordak" permet d'acheminer rapidement les véhicules qui doivent répondre aux diverses alertes. De plus, il est facile de déterminer le genre de bâtiment à protéger, qui se trouve dans l'arrondissement de l'alarme. Les données inscrites sur le "Recordak" permettent une plus grande efficacité et flexibilité tout en aidant à minimiser les dégâts.

Un nouveau système enregistre vingt-quatre heures par jour tous les appels provenant de nos boîtes d'alarmes, conversations téléphoniques, etc. Cet appareil sur bandes est composé de dix pistes. Chaque piste a sa fonction propre.



TELECOMMUNICATIONS





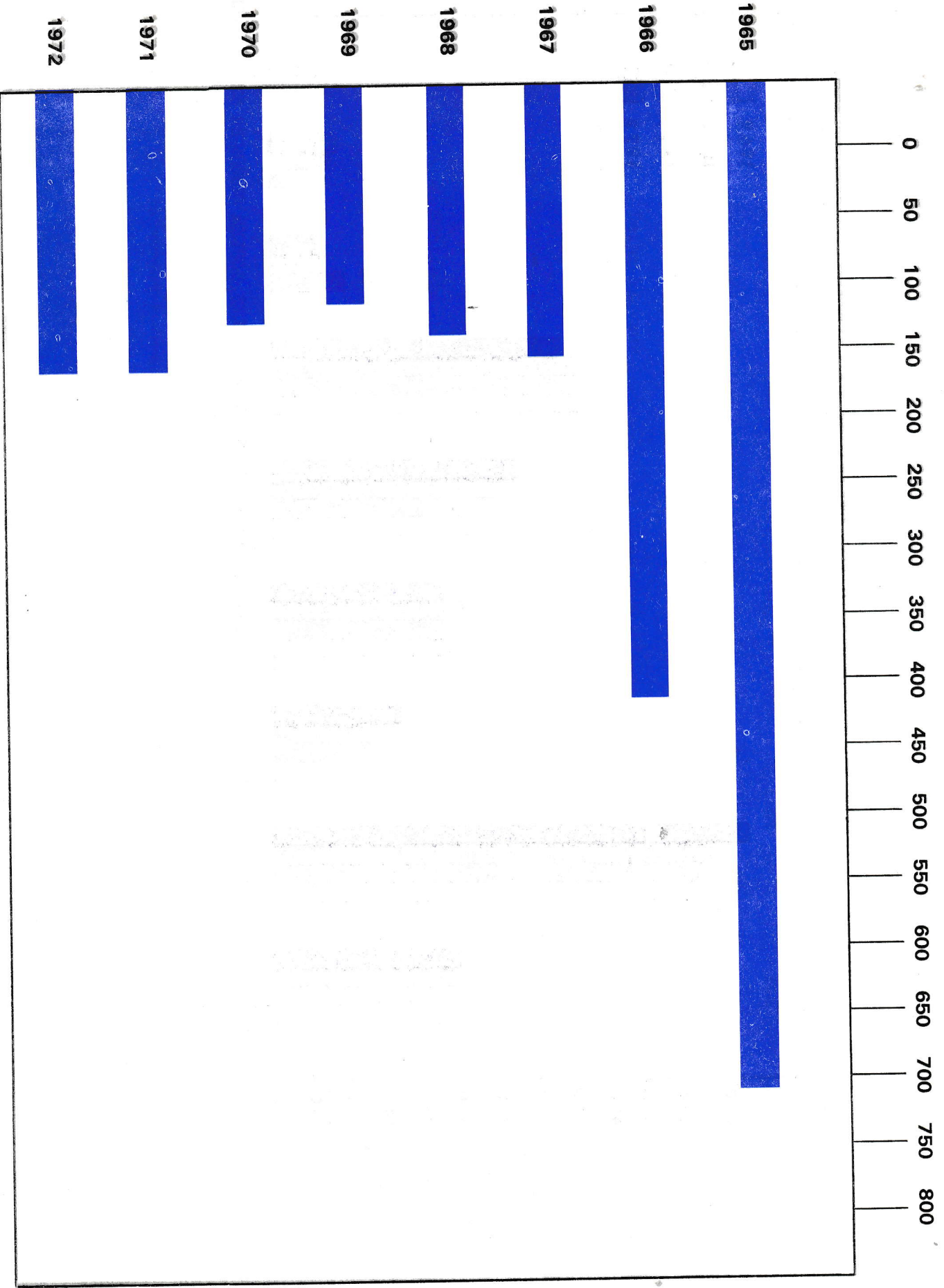
Alertes simples	2,246
Demandes de renfort	
- Alertes subséquentes	68
- Camions à incendie	66
- Voiture d'urgence	14
- Voiture de secours	12
- Voitures de remplacement (sur les lieux des incendies)	13
TOTAL	<u>2,419</u>

Téléphones publics	1,784
Avertisseurs décrochés	252
Avertisseurs publics	170
Appels verbaux	125
Avertisseurs automatiques	42
Messages chefs de district, pompiers, etc.	46
TOTAL	<u>2,419</u>

1re alerte (téléphone)	649
1re alerte (avertisseur)	77
* 2e alerte (avertisseur)	33
2e alerte (téléphone)	8
3e alerte (avertisseur)	15
3e alerte (téléphone)	2
Appel spécial (téléphone)	72
Appel spécial (avertisseur)	33
Appel spécial (automatique)	2
Avertisseur étoilé	12
TOTAL	<u>903</u>

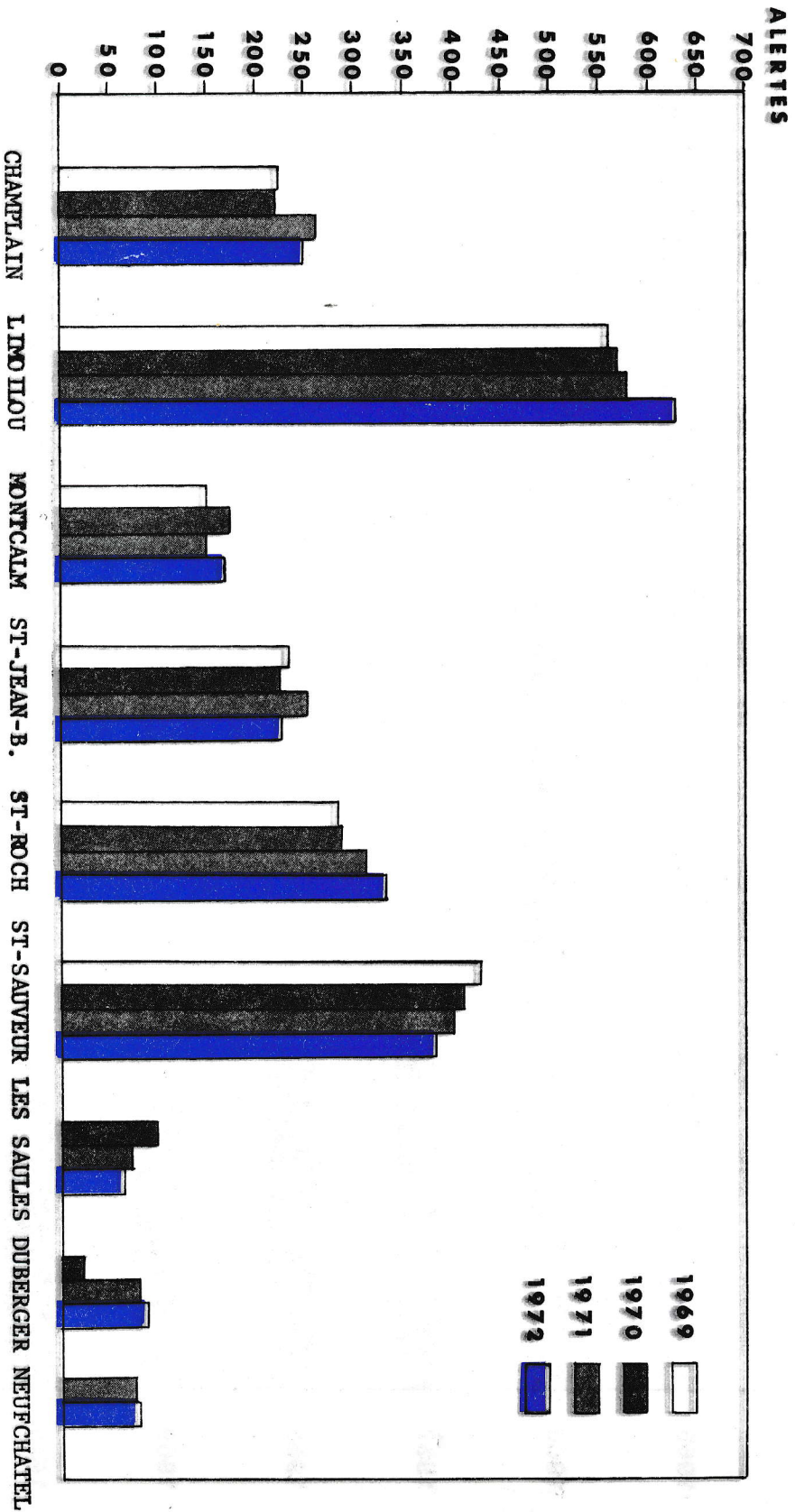
* Incluant 2e avertisseur s'il y a lieu.

GRAPHIQUE SUR LES FAUSSES ALERTES DEPUIS 1965





ALERTES PAR QUARTIER





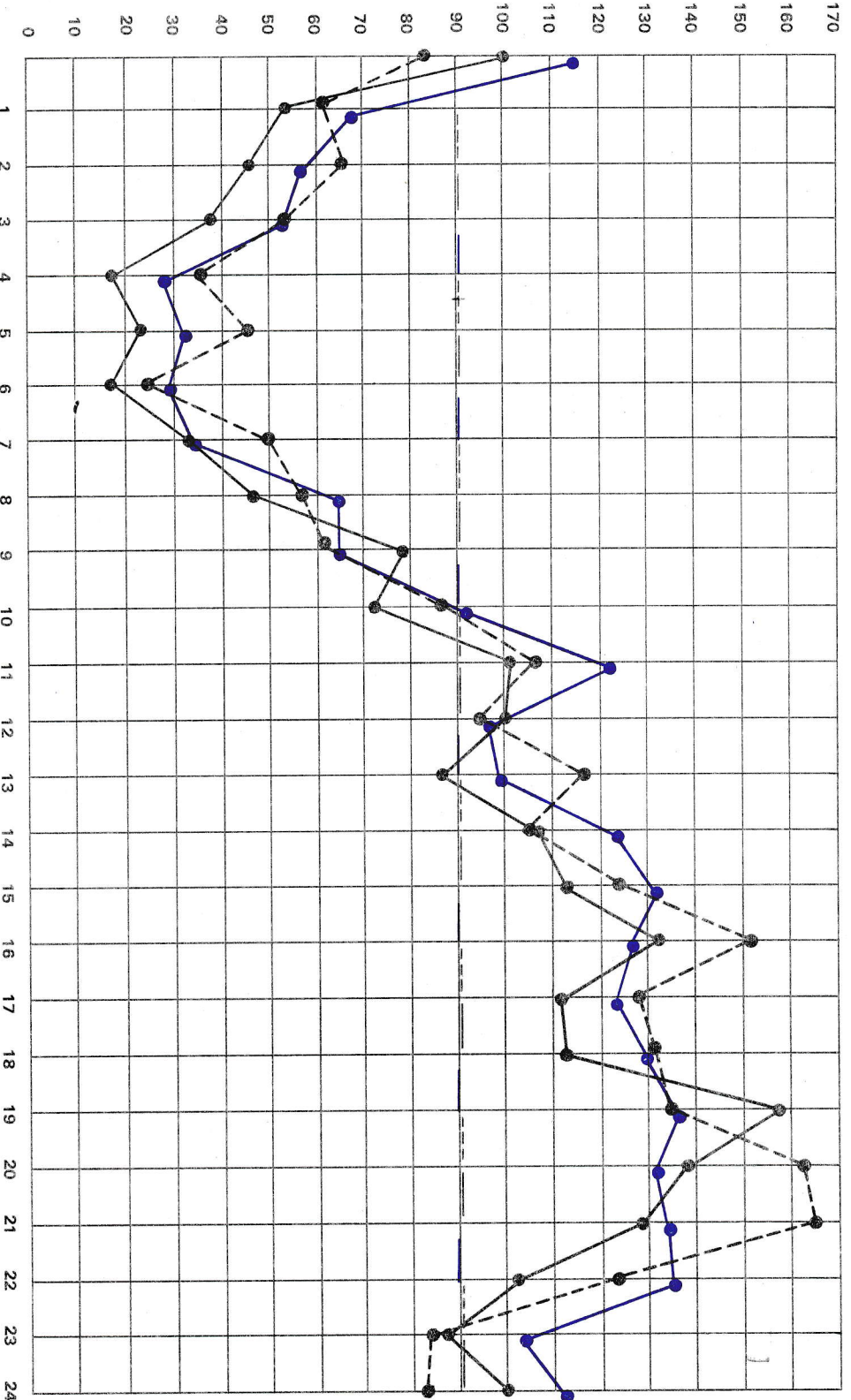
NOMBRE D'AVERTISSEURS DÉCROCHÉS ET DE FAUSSES ALERTES PAR QUARTIER

Quartier	Avertisseurs décrochés	FausSES alertes	Total
Limoullou	102	44	146
Saint-Roch	34	48	82
Saint-Sauveur	45	34	79
Champlain	29	25	54
Saint-Jean-Baptiste	25	26	51
Montcalm	17	10	27
Dubergier	-	9	9
Neufchâtel	-	9	9
Les Saules	-	3	3
Totaux	252	208	460



FRÉQUENCE DES ALERTES PAR HEURE DE LA JOURNÉE

ALERTES



1970

1972

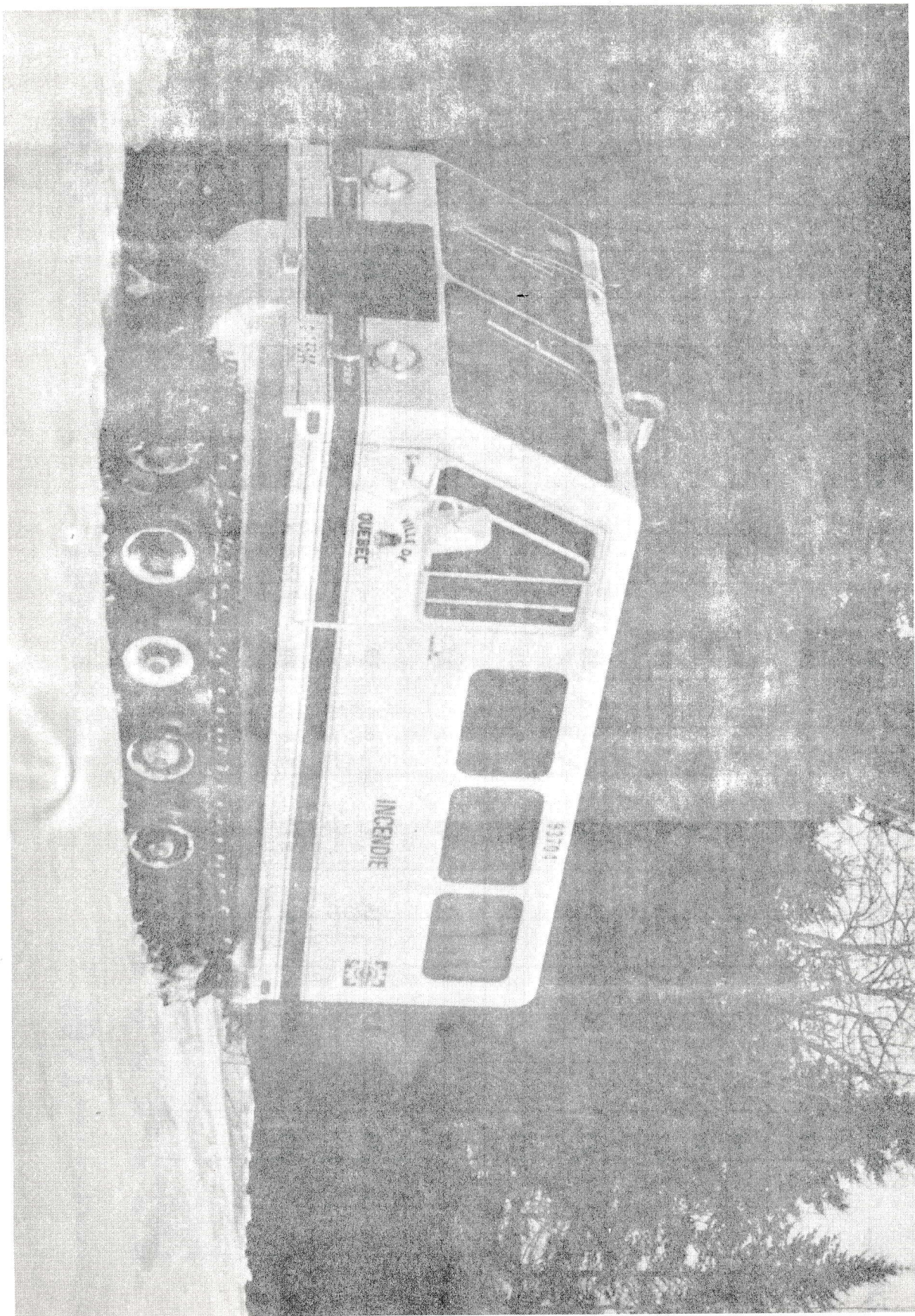
1971

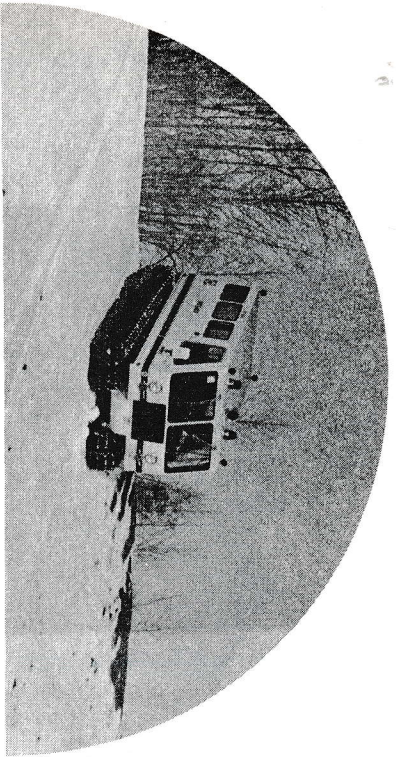


FREQUENCE DES SORTIES PAR MOIS ET PAR JOUR DE LA SEMAINE

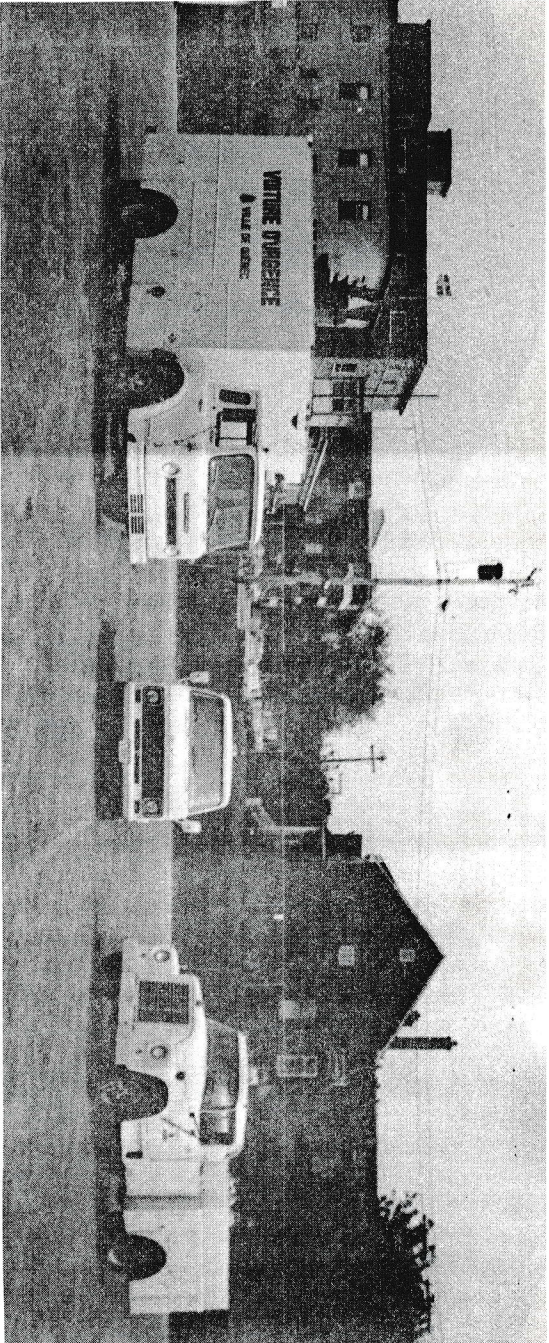
(alertes seulement)

<u>Jour</u>	<u>janvier</u>	<u>février</u>	<u>mars</u>	<u>avril</u>	<u>mai</u>	<u>juin</u>	<u>juillet</u>	<u>août</u>	<u>sept.</u>	<u>oct.</u>	<u>nov.</u>	<u>déc.</u>	<u>Totaux</u>
Lundi	17	25	20	29	66	26	31	17	17	26	20	22	316
Mardi	20	27	17	35	42	25	28	17	17	23	26	14	291
Mercredi	22	25	39	37	38	19	20	22	26	19	28	21	316
Jeudi	23	20	51	43	43	28	24	31	31	23	24	12	353
Vendredi	23	22	29	39	49	28	29	15	33	19	31	36	353
Samedi	28	29	16	47	55	27	30	25	19	25	24	27	352
Dimanche	30	17	14	47	26	19	15	10	30	18	16	23	265
Totaux	163	165	186	277	318	172	178	137	173	153	169	155	2,246

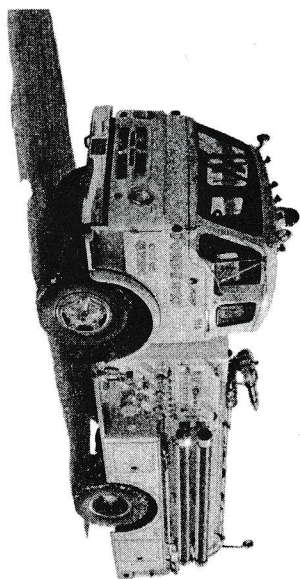




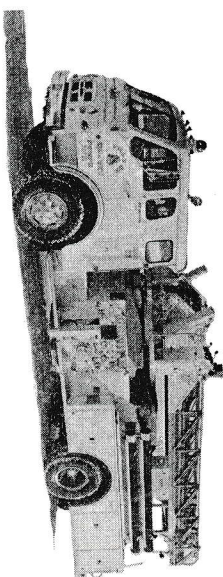
Marque :	Bombardier
Moteur :	Ford
Cylindres :	6 cylindres - 300 pouces cubes - 147 Forces
Chenilles :	29 pouces de largeur - 12 pieds de longueur
Prix :	\$15,471.70
Pesanteur du véhicule :	4,000 livres
Capacité portante utile :	2,000 livres
Réservoir à essence :	20 gallons impériaux
Transmission :	Automatique
Longueur hors-tout :	13 pieds 3 pouces
Largeur :	7 pieds 4 pouces
Hauteur :	8 pieds
Personnes :	8 personnes assises



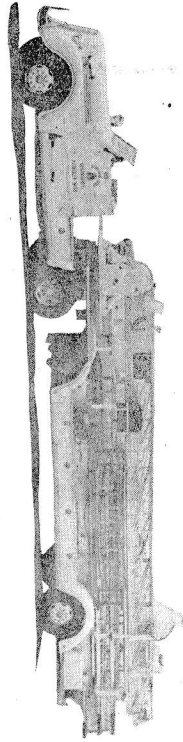
- Acquisition d'une nouvelle voiture d'urgence au coût de \$16,888.
- Acquisition d'une camionnette pour le mécanicien au coût de \$3,500.
- Acquisition d'un camion pour remplacer l'ancien camion-citerne au coût de \$6,566.



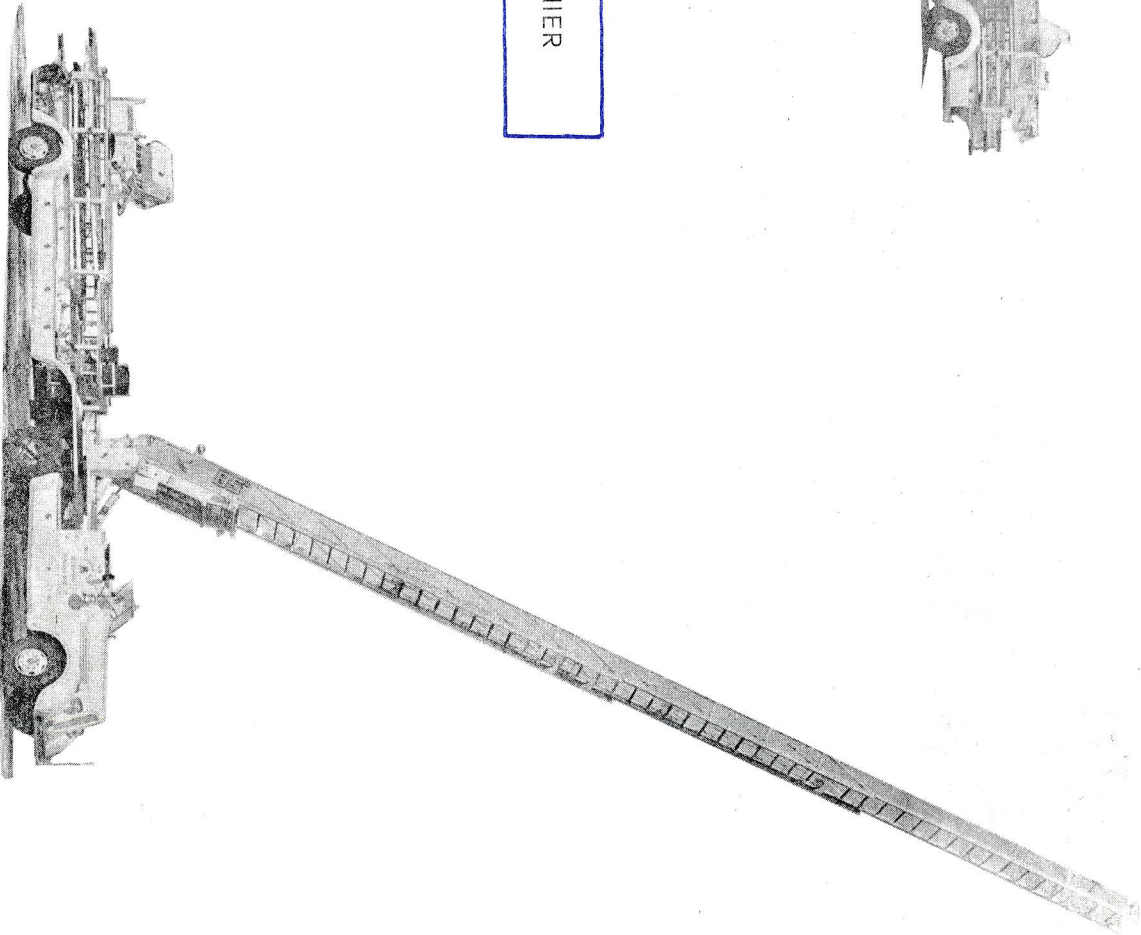
AUTO POMPE
ECHELLE

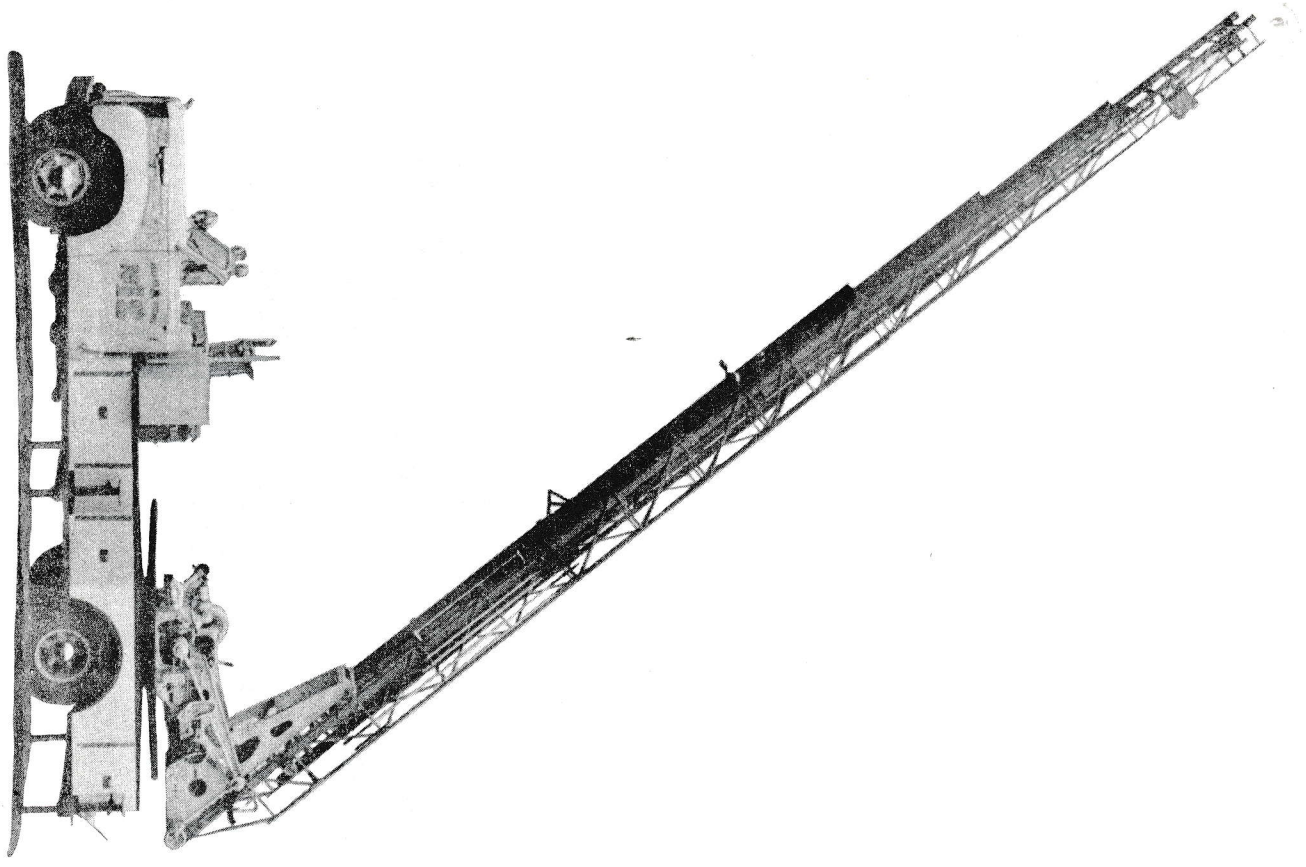


AUTO POMPE

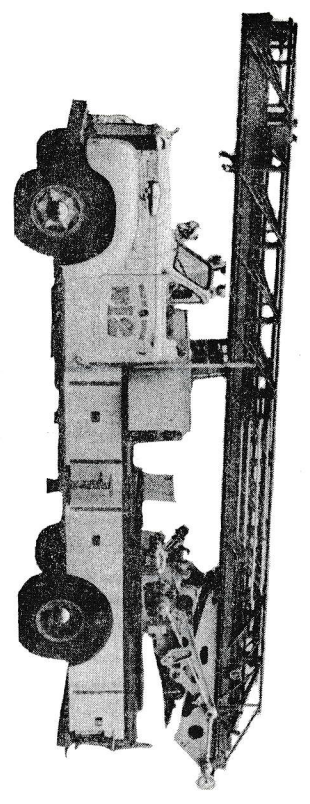


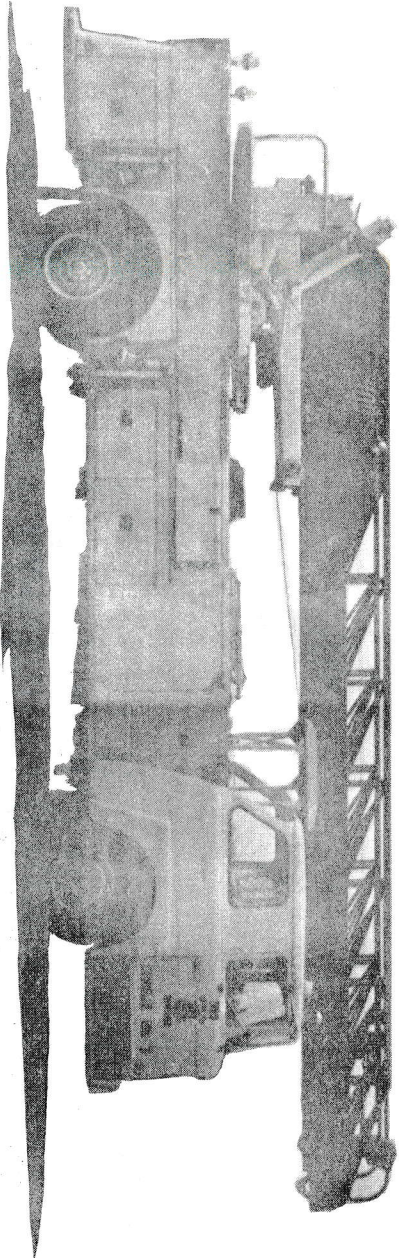
ECHELLE AERIEENNE AVEC TIMONIER





EHELLE AERIEUNE MECANIQUE





Е С Т Е Л Е

А Е Р - Е З Е

Н Д Р А У - О У

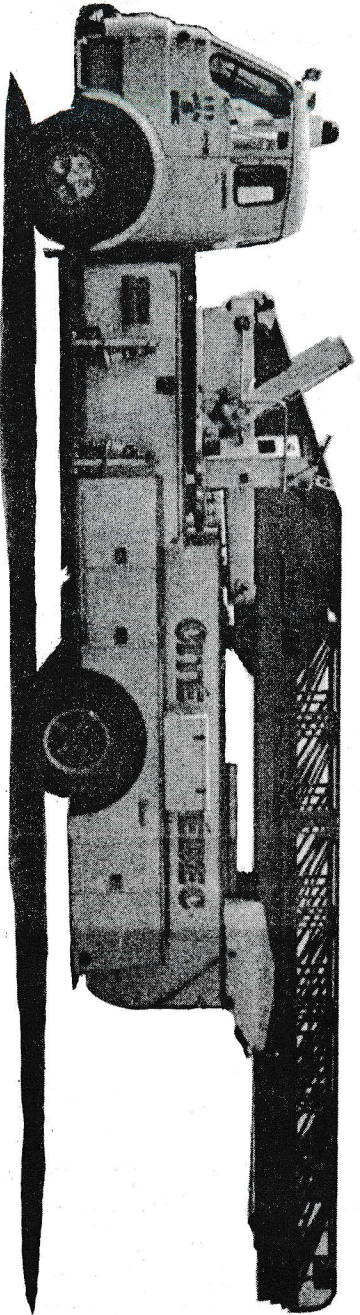




E C H E L L E

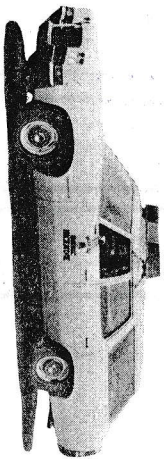
A E R I E N N E

H Y D R A U L I Q U E

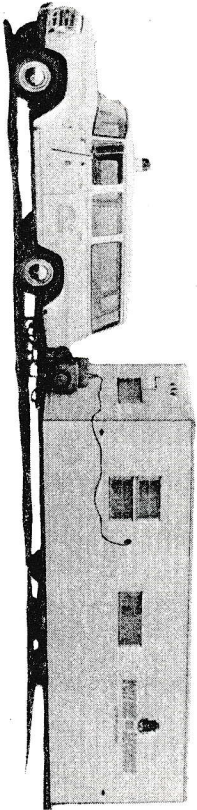




VOITURE

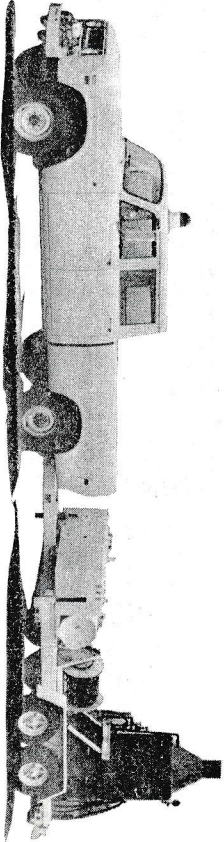


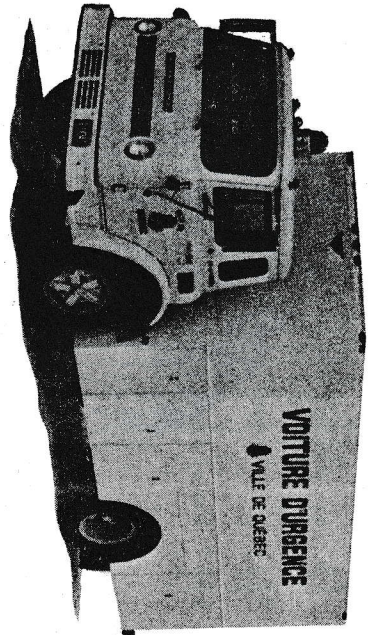
DÉTAT MAJOR



VOITURE DE SECOURS AVEC ROULOTTE

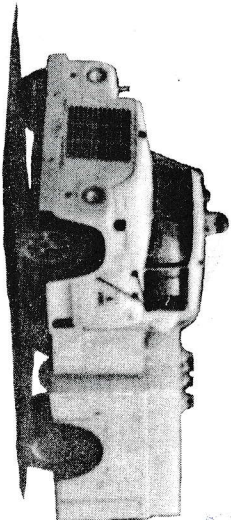
CAMIONNETTE AVEC BOUILLLOIRE



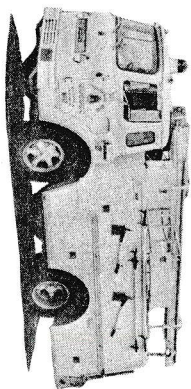


VOITURE

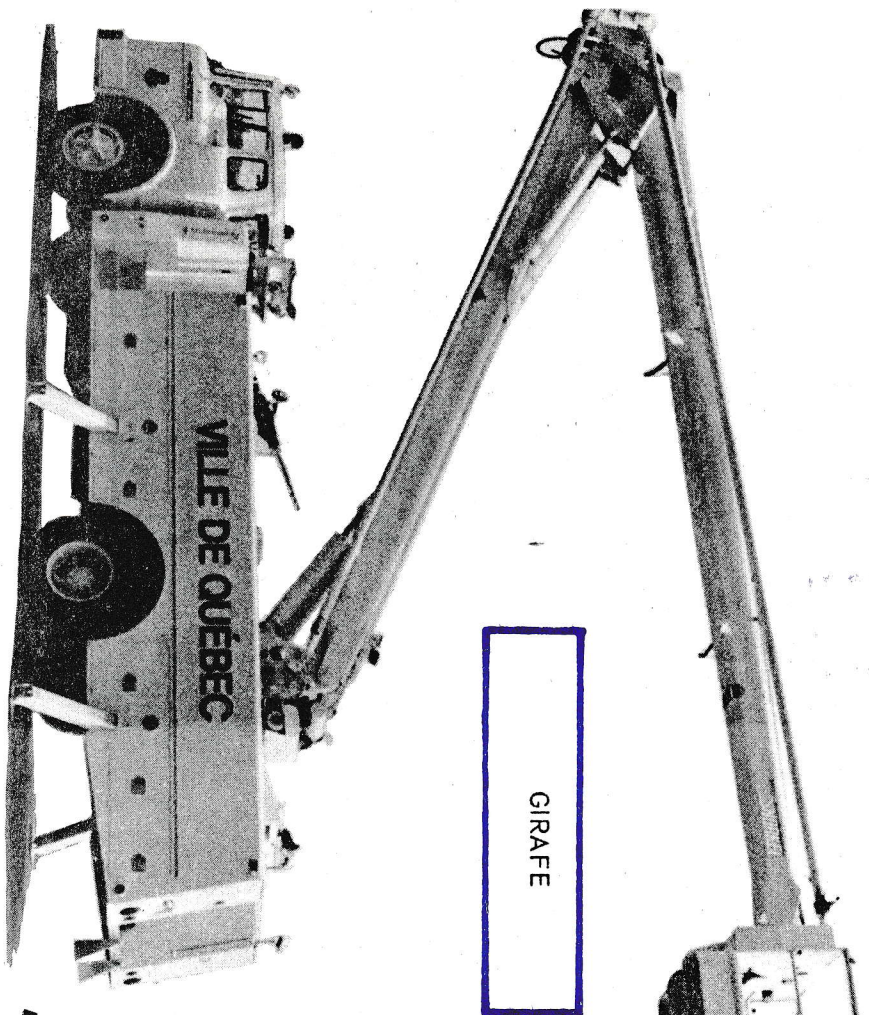
DURGENCE



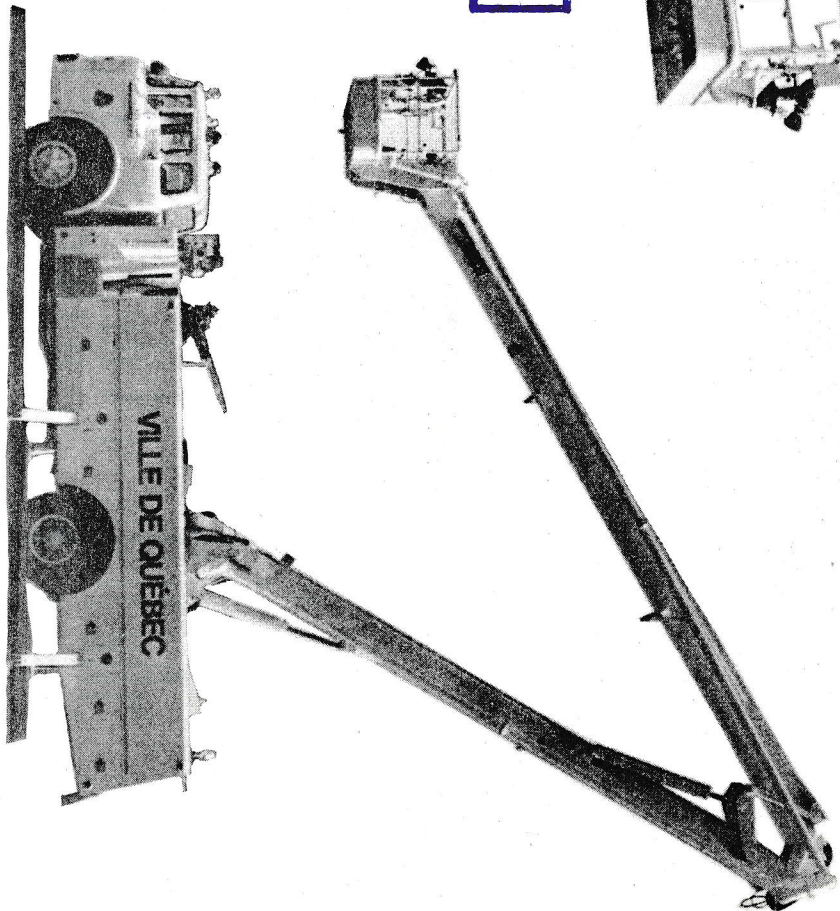
CAMION-CITERNE

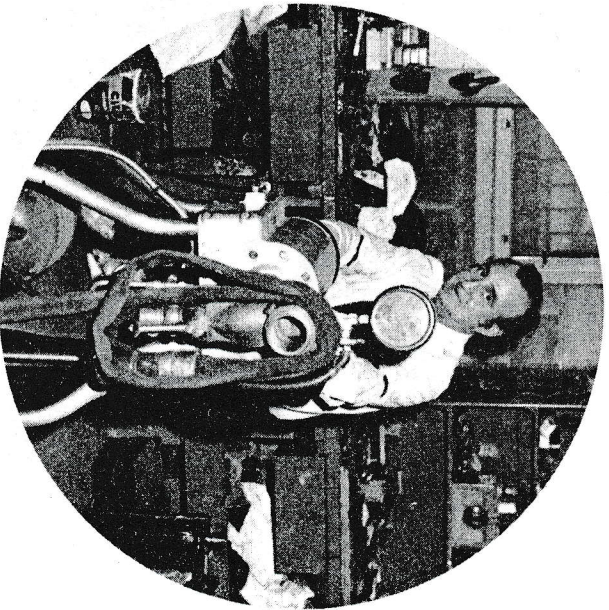
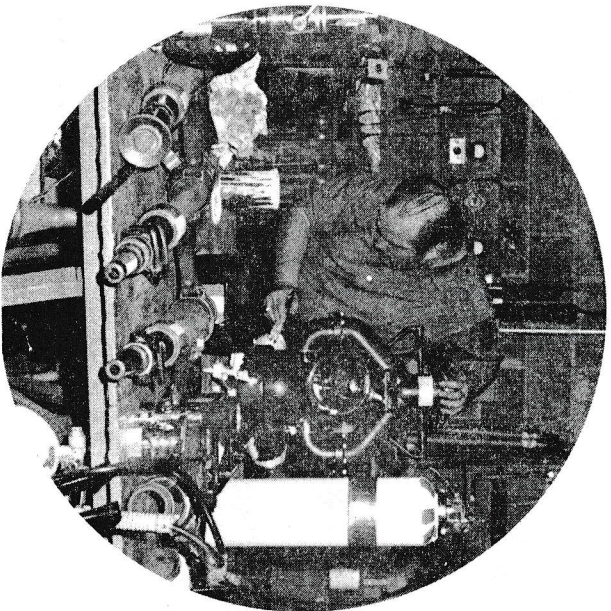
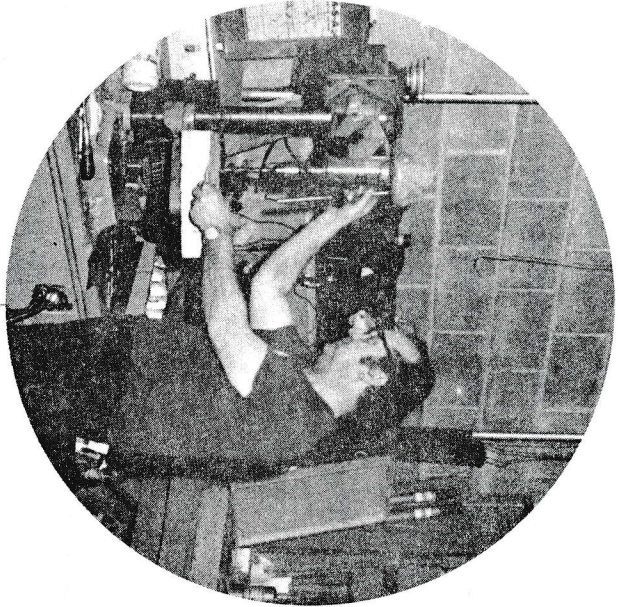


VOITURE A BOYAUX

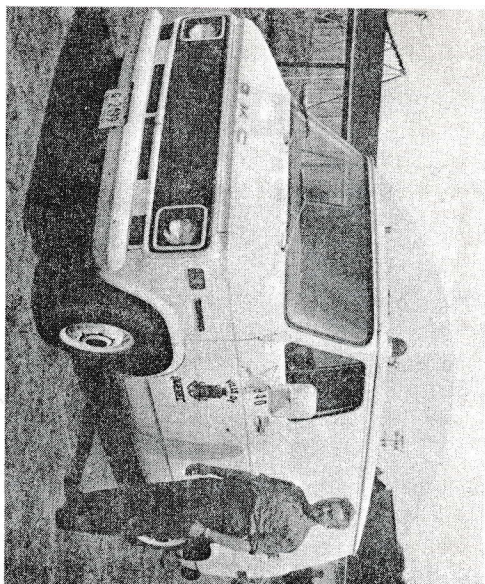


GIRAFE





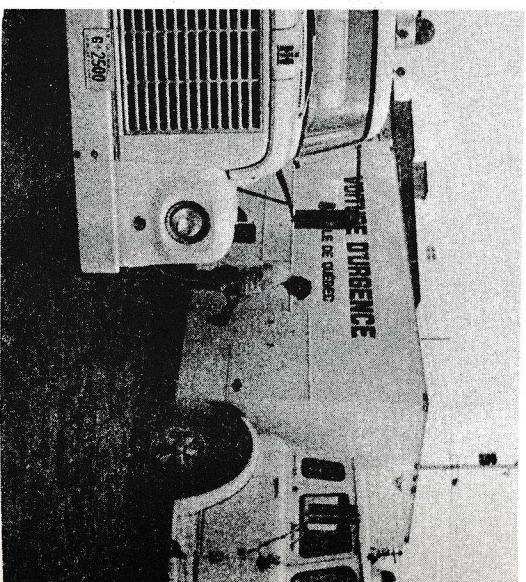
Un quartier-maitre et deux
réparateurs volent à l'entretien
du matériel et de l'équipement
confiés aux pompiers.



Un mécanicien voit à l'entretien et au bon fonctionnement de tous les véhicules du service; de plus, il répond à tout incendie majeur ou sur demandes spécifiques dans les cas de grande nécessité.

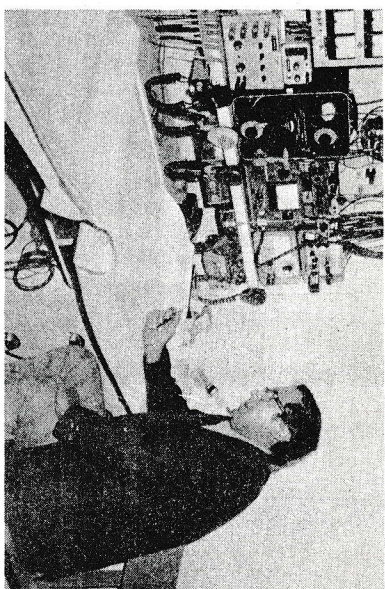
CAMION-CITERNE

Un homme de service distribue tous les jours l'essence à chacun des véhicules d'incendie; de plus, le camion-citerne répond à toute deuxième alerte ou quand les besoins le demandent sur les lieux des incendies





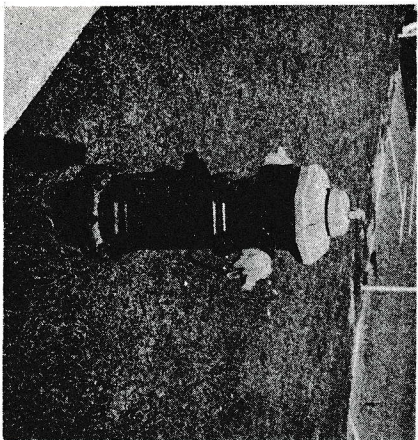
Le réseau de télécommunications se divise en deux parties: un système téléphonique et un système radiophonique. Deux techniciens voient à la planification et au bon fonctionnement du système de radiocommunications.



Jean-Marie Angers
Chef Sous-section Radio

BORNES D'INCENDIE

- La Ville possède 2,741 bornes d'incendie lesquelles assurent une bonne alimentation lors d'un incendie.
- Cette année, 143 nouvelles ont été ajoutées au nombre déjà existant.
- Huit inspecteurs voient à ce que les bornes soient toujours en bon état de fonctionnement.



INVENTAIRE DE BOYAUX

- Le service possède 78,800 pieds de boyaux incluant les longueurs de boyaux des dévidoirs.



- La bouilloire répond à toutes deuxième et troisième alertes durant la saison hivernale.
- La bouilloire répond aussi pour dégeler les échelles aériennes, les bornes d'incendie, etc., ainsi que pour tout appel spécial du public en cas de très grande nécessité.

APPAREILS RESPIRATOIRES

- Type à demande 59
- Cylindre à air 126
- Compresseur à haute pression avec un système de cascade permettant de remplir tous les cylindres dont les hommes se servent. 1

EXTINCTION



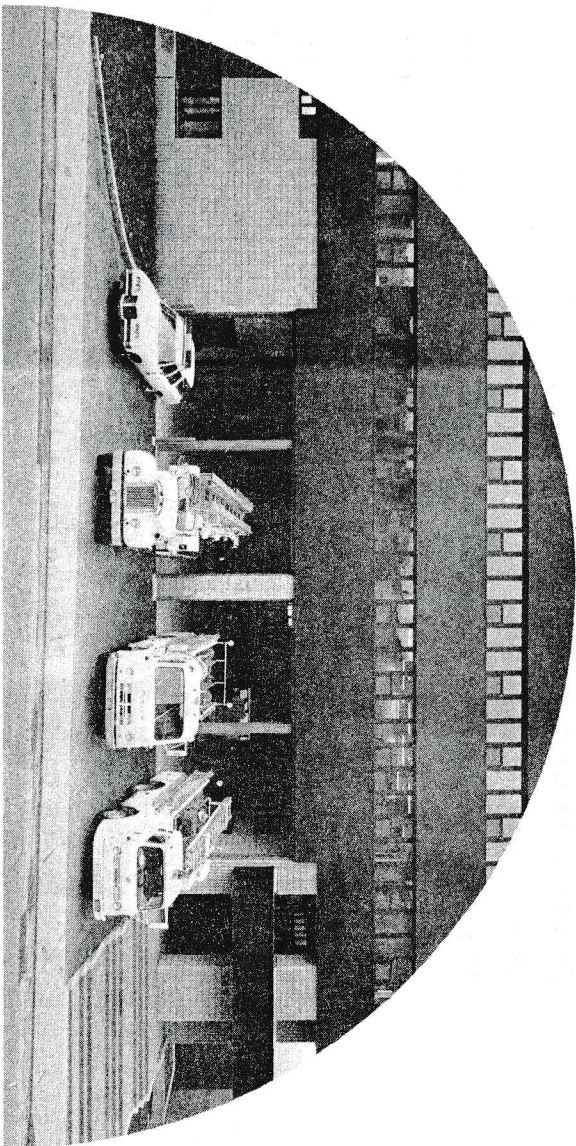
EMPLACEMENT DES CASERNES

LIMOULOU

- No 10: 325, 5e rue
- No 11: 70, avenue des Pins
- No 14: 1600, de la Canardière

BASSE-VILLE

- No 3: 420 sud, rue Dorchester
- No 5: 105, rue Dalhousie
- No 8: 600, avenue des Oblats



Caserne no 12: 140, rue St-Jean

VILLES FUSIONNEES

- No 2: 63, rue Duberger
- No 4: 187, boul. L'Ormière

HAUTE-VILLE

- No 1: Côte de la Fabrique
- No 12: 140, rue St-Jean
- No 13: 1387, rue Marie-Rollet

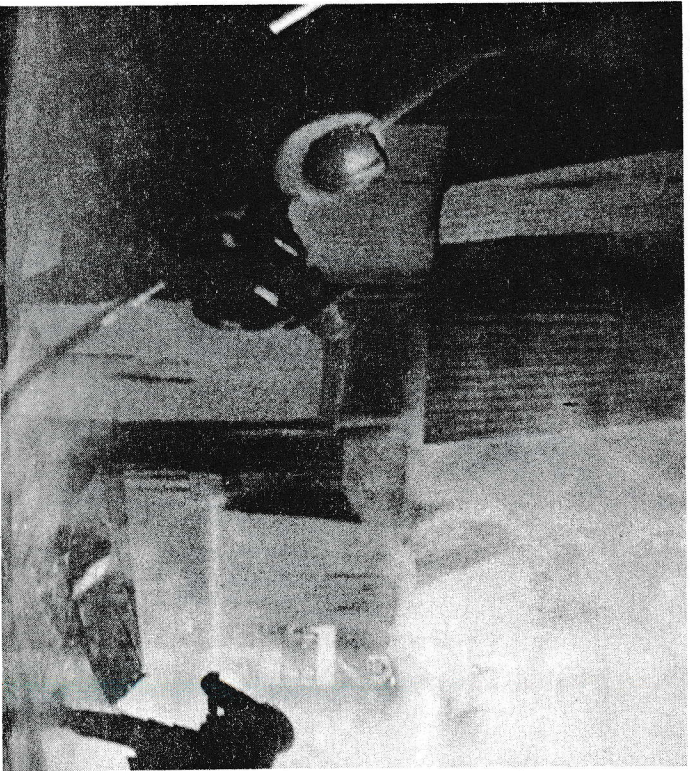
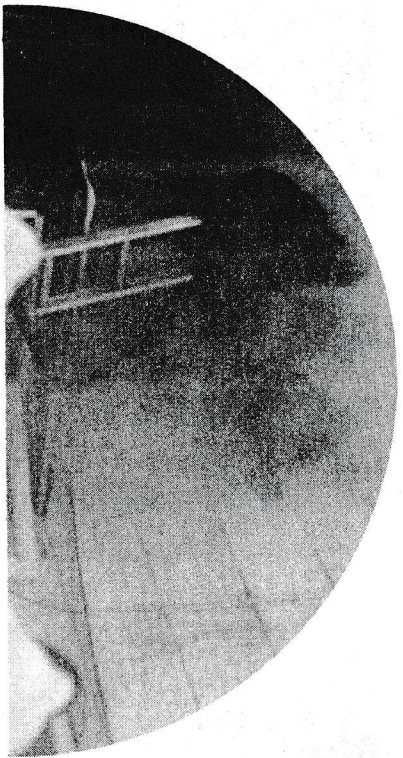
NOMBRE TOTAL DE SORTIES



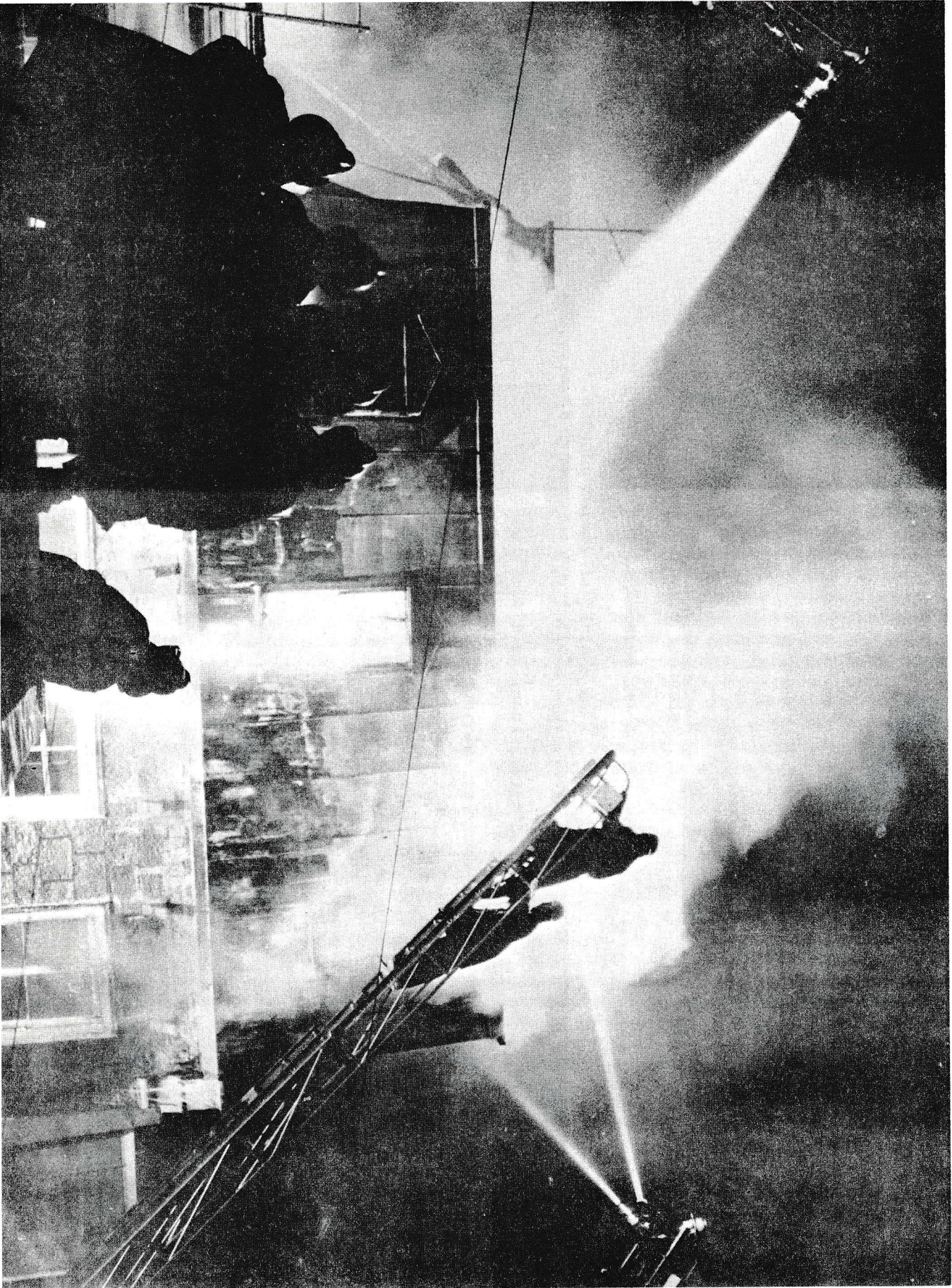
Alertes	4,401
Entraînement extérieur	1,420
Inspections domiciliaires, visites de H.L.M.	355
Inspections de quartiers	
Inspections de gicleurs	
Tournées des bornes d'incendie	255
Sorties durant la Semaine de la Prévention	135
Tournées durant la période de l'Exposition Provinciale	37
Prévention commerciale et industrielle	23
Distribution de décalques pour les infirmes	12
Visites de foyers pour vieillards	11
Préparation pour la Semaine de la Prévention	11
Sorties diverses	870
TOTAL: <u>7,530</u>	



INCENDIE DES ECURIES A L'ANGLE DES RUES ST-SAUVEUR ET ST-BONAVENTURE



INCENDIE AU 22-24, RUE ST-FLAVIEN

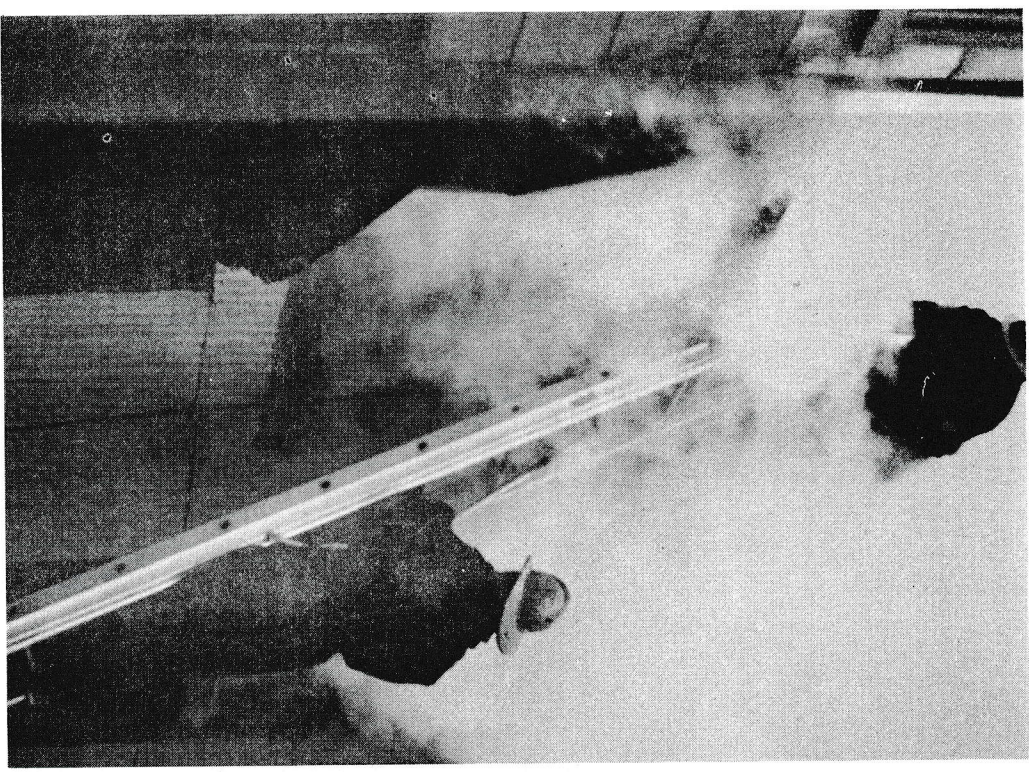




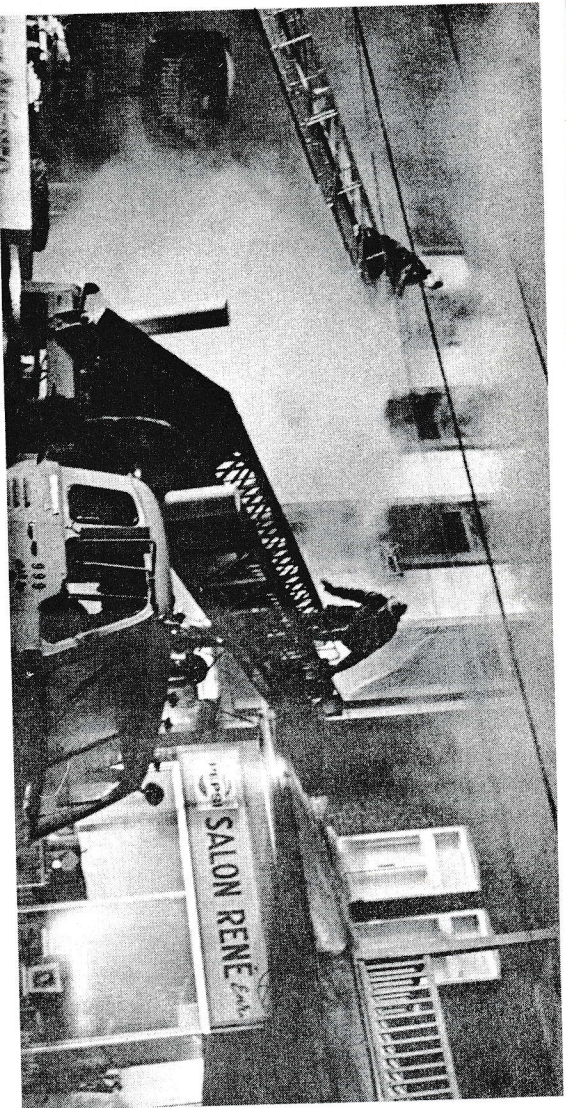
Notre centre de télécommunications a reçu à 2 h 2 mn un appel pour un incendie, rue St-Flavien, le 26 septembre 1972. Voyant l'ampleur du sinistre, les pompiers ont demandé une deuxième alerte à 2 h 5 mn, suivie d'une troisième alerte à 2 h 13 mn. A l'arrivée des pompiers, le feu était déjà éclaté, plusieurs personnes poussées par le désir de survivre s'étaient jetées en bas du troisième étage. Les pompiers de la caserne no 1, dirigés par le lieutenant Ernest Alain, ont dressé l'échelle aérienne afin de sauver trois personnes aux étages supérieurs. Environ sept civils blessés ont dû être transportés à l'hôpital par les ambulances. Par la suite, nos pompiers ont fait la macabre découverte de Alan Doherty, dix-huit ans, qui demeurait sur la vingt-quatrième rue, à Québec, et de sa soeur de dix-sept ans, Linda, qui habitait l'immeuble ravagé par les flammes. Alan Doherty a été trouvé par les pompiers au quatrième étage de la pension, tandis que sa soeur gisait sur la chaussée en face de la résidence incendiée d'où elle avait sauté. L'adolescente a succombé à une fracture du crâne. L'incendie s'est étendu par la suite à tout l'immeuble. L'étroitesse des rues, l'âge du bâtiment, les difficultés d'accès par l'arrière ont été un gros handicap pour nos pompiers. L'incendiaire fut par la suite appréhendé par le Commissariat des incendies et sa cause est pendante devant les tribunaux.



Incendie survenu le 6 février 1972
au 98, avenue Laurier

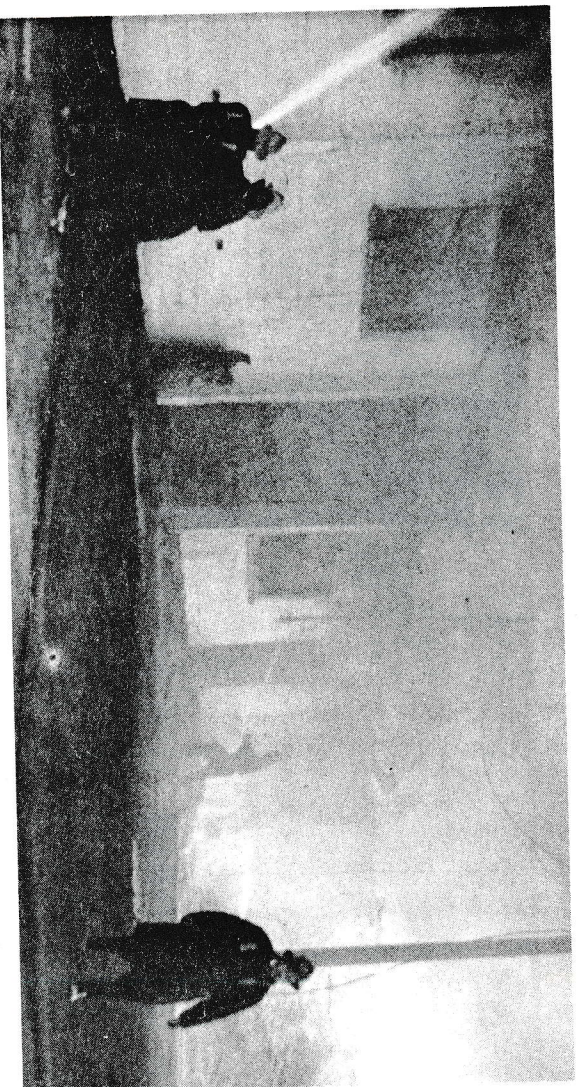


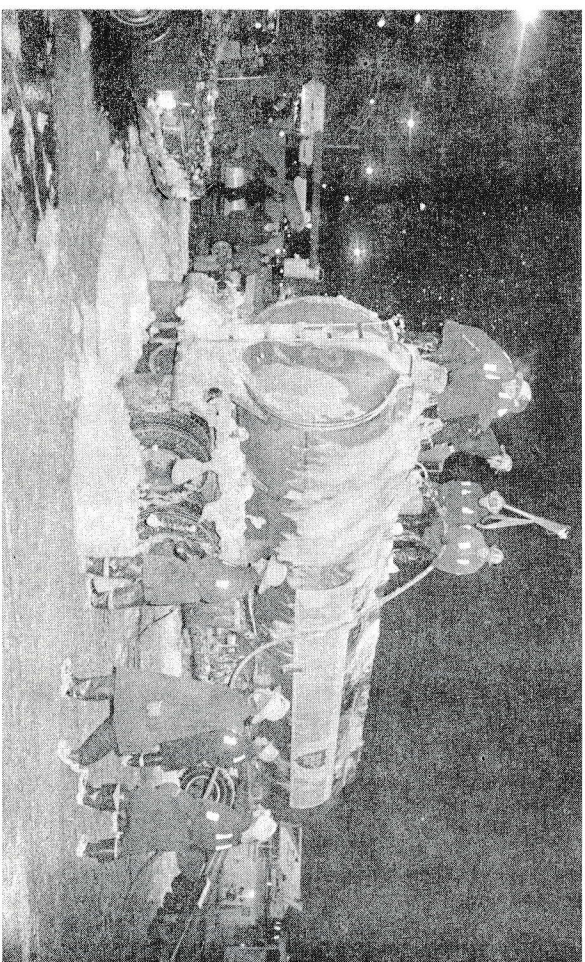
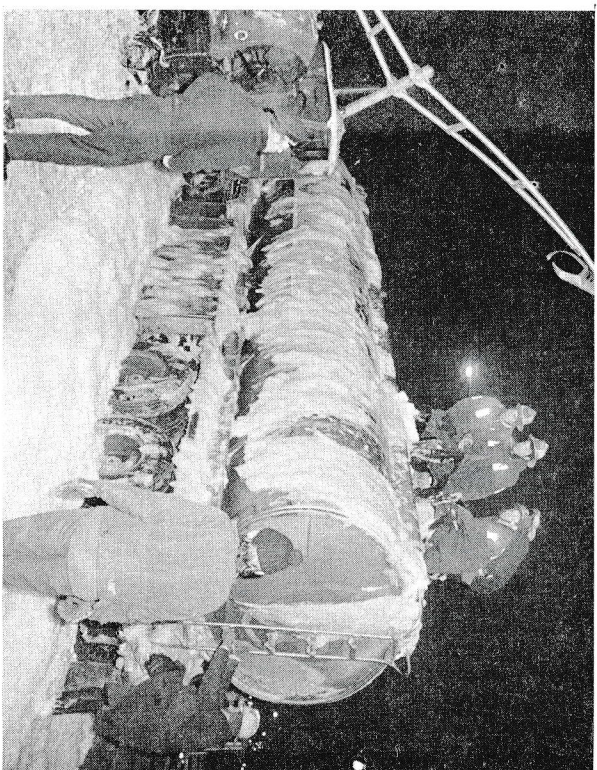
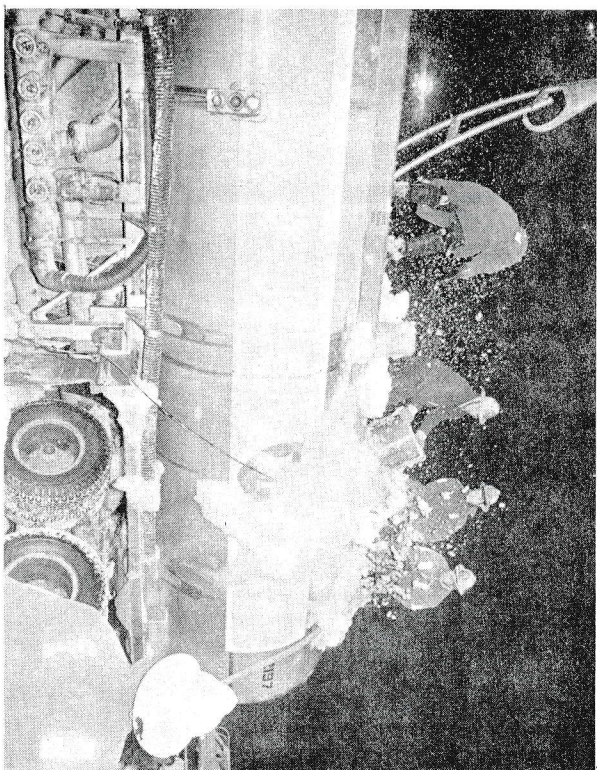
Incendie survenu le 8 décembre 1972 à des
écuries à l'angle des rues St-Sauveur et
St-Bonaventure



Incendie survenu le
14 décembre 1972 à la
Pharmacie Leahy au
302, rue Marie-de-
l'Incarnation

Incendie survenu le
11 octobre 1972 à la
Cartier Ready Mix Inc.





Emploi de substance émulsifiante à
haute expansion lors d'un accident
survenu le 22 décembre 1972 afin
de prévenir une explosion.



- Avertisseurs décrochés	252
- Rebuts	209
- Feux de rebuts, poubelles, paniers à rebuts, débris, etc.	155
- Feux de vieux pneus	26
- Automobiles abandonnées (scrap)	16
- Feux de dépôttoir	12
- Fausses alertes	208
- Véhicules	188
- Automobiles	140
- Camions	20
- Camions-citernes	4
- Camions à ordures ménagères	4
- Roulottes, tentes-roulottes	3
- Motocyclettes	3
- Chariots fondoirs	2
- Autobus	2
- Trains, wagons	2
- Tracteurs	2
- Divers	6
- Surplus d'huile, fournaises défectueuses	186



- Appels annulés, appels inutiles, odeurs de feu, fumée suspecte, senteurs d'huile, senteurs de gaz, etc.	161
- Feux d'herbes, broussailles, feuilles mortes	119
- Dilution d'hydrocarbures répandus sur la chaussée	114
- Aliments, graisse, etc. laissés sans surveillance sur un appareil de chauffage	85
- Appareils électroménagers, industriels	84
- Ventilateurs électriques, expulseurs de fumée, systèmes de climatisation, soupiraux, etc.	14
- Réfrigérateurs, congélateurs	10
- Téléviseurs	9
- Séchoirs, machines à laver	9
- Lampes murales, lumières	5
- Réservoirs à eau chaude	5
- Carillons, sonnettes, systèmes de communications	4
- Moteurs d'ascenseurs, monte-charge	4
- Réchauds électriques	3
- Appareils radiophoniques	2
- Réceptifs à friture	2
- Calorifères électriques	2
- Divers	15



- Feux de matelas, divans, couvertures	66
- Electricité (panneaux électriques, fils électriques)	42
- Fuites d'eau, inondations, infiltrations	42
- Feux de maisons en construction, inhabitées, en démolition, cabanes, reprises de feu	40
- Circles défectueux, surplus de pression	39
- Fils électriques sur la voie publique, feux de poteaux, courts-circuits dans lampadaires, etc.	36
- Feux de tuyaux, feux de cheminées	29
- Feux de passages, portiques, porches, descentes de cave, escaliers, portes d'entrée	21
- Courts-circuits dans enseignes lumineuses, fluorescents, néons	18
- Feux de hangars, remises	15
- Systèmes d'alarmes défectueux	14
- Feux de garages privés	13
- Feux de tréteaux, torches renversées	13
- Feux de wagons de coton	13
- Appels extérieurs	12

- Gaz d'ammoniaque	12
- Feux de vadrouilles, guenilles, serviettes, linges	12
- Feux de plafonds	11
- Incinérateurs défectueux	11
- Feux chambres à coucher	10
- Feux de cuisines	8
- Feux de murs, cloisons	8
- Feux de planches, cordes de bois, madrers, promenades	8
- Feux d'armoires	6
- Salamandres défectueuses	6
- Enseignes décrochées, toitures arrachées, etc.	6
- Huile répandue dans un logement, sur une galerie	6
- Foyers défectueux	5
- Feux chutes à rebuts, chambres à combustible, remises à rebuts	5
- Feux salles de bains	5
- Explosions de gaz propane, réservoirs à gaz, cylindres d'acétylène	4





- Feux garages publics	4
- Feux de toits	4
- Feux de boîtes de carton	4
- Feux auvents, toiles	4
- Feux abris, kiosques	4
- Feux essence, réservoirs à l'huile	4
- Vérifications cheminées, poêles	4
- Feux sacs postaux, boîtes à lettres	3
- Feux de tapis	3
- Feux remises pour les locataires	3
- Feux puits d'ascenseurs, fosse à réparations	3
- Divers	64

TOTAL: 2,246



(alertes seulement)

	1969	1970	1971	1972
Autopompe	1,444 h 29 mn	1,437 h 8 mn	1,898 h 9 mn	1,898 h 56 mn
Echelle aérienne	604 h 54 mn	609 h 44 mn	799 h 43 mn	717 h 52 mn
Voiture à boyaux	241 h 6 mn	246 h 49 mn	396 h 43 mn	469 h 41 mn
Voiture d'urgence	119 h 28 mn	108 h 8 mn	159 h 7 mn	196 h 12 mn
Voiture de secours	95 h 56 mn	89 h 58 mn	127 h 21 mn	138 h 17 mn
Griffe d'incendie	78 h 46 mn	108 h 11 mn	108 h 44 mn	111 h 54 mn
V-14 (génératrice)	54 h 43 mn	60 h 25 mn	80 h 21 mn	72 h 33 mn
Camion-citerne	-	-	-	98 h 11 mn

Aucune donnée statistique pour les véhicules
des membres de l'état-major



VEHICULES DU SERVICE REPONDANT AUX ALERTES

<u>Nombre de véhicules</u>	<u>Alertes</u>	<u>Nombre total de véhicules</u>
1	683	683
2	610	1,220
3	152	456
4	112	448
5	533	2,665
6	67	402
7	27	189
8	10	80
9	9	81
10	4	40
11	-	-
12	1	12
13	1	13
14	-	-
15	-	-
16	4	64
17	1	17
18	1	18



<u>Nombre de véhicules</u>	<u>Alertes</u>	<u>Nombre total de véhicules</u>
19	4	76
20	4	80
21	4	84
22	3	66
23	1	23
24	4	96
25	6	150
26	3	78
27	1	27
28	1	28
Nombre total d'alertes simples	2,246	Nombre total de véhicules
		7,096



- Immeubles d'habitation, logements	414
- Rues et trottoirs	233
- Terrains vacants, champs	164
- Maisons en démolition, en construction, cabanes, maisons déjà incendiées	81
- Cours, ruelles, parterres	72
- Hôtels, motels, pensions de famille	46
- Magasins divers	33
- Restaurants	28
- Terrains de stationnement	24
- Hangars, remises	22
- Dépotoirs	21
- Cours de triage, voie ferrée	21
- Garages privés	18
- Entrepôts	15
- Falaises, caps, plaines, promenade	14
- Stations-service, postes d'essence	13
- Immeubles à bureaux	11



- Manufactures 10
- Garages commerciaux 10
- Parcs, terrains de jeux 7
- Ecoles, convents 7
- Epiceries, boucheries 5
- Laveries, blanchisseries 5
- Hopitaux, laboratoires 5
- Parcs-autos 5
- Ateliers 4
- Banques, caisses populaires 4
- Salles de danse, clubs de nuit 3
- Brasseries, tavernes 3
- Imprimeries 3
- Salons de coiffure 3
- Centres de loisirs, salles de quilles 3
- Pharmacies 2
- Terrain de l'Exposition 2
- Chalets 2



- Théâtres, cinémas	2
- Eglises	2
- Gares de voyageurs et de marchandises	2
- Hospices de vieillards	2
- Divers	12

TOTAL: 1,333

TRAVAIL DES AUTOPOMPES

	* Autopompes mises en action	Travail/heure
1968	639	688 h 33 mn
1969	656	578 h 30 mn
1970	704	534 h 6 mn
1971	837	842 h 12 mn
1972	920	760 h 10 mn

* Incluant la dilution d'hydrocarbures



ETAGE DES INCENDIES OU DEBUTS D'INCENDIES

<u>Etage</u>	<u>Résidences</u>	<u>* Autres</u>	<u>Total</u>
2e sous-sol	-	1	1
Sous-sol	98	72	170
1er étage	153	182	335
2e étage	108	41	149
3e étage	48	18	66
4e étage	4	9	13
5e étage	-	1	1
6e étage	-	1	1
7e étage	-	2	2
8e étage	-	2	2
Toit	2	7	9
Extérieur	1	583	584
Totaux	<u>414</u>	<u>919</u>	<u>1,333</u>

* Commerces, édifices, rues, maisons de pension, etc.



	<u>Résidences</u>	<u>* Autres</u>	<u>Total</u>
Extérieur	2	585	587
Cuisines, salles à manger	232	34	266
Chaufferies, caves	55	45	100
Chambres à coucher	39	25	64
Entrepôts, hangars, remises	4	35	39
Escaliers, corridors, porches, halls d'entrée, passages	15	21	36
Salons, boudoirs	27	3	30
Garages	-	24	24
Salles de bains	8	5	13
Divers	<u>32</u>	<u>142</u>	<u>174</u>
Totaux	<u>414</u>	<u>919</u>	<u>1,333</u>

* Commerces, édifices, rues, maisons de pension, etc.



SORTIES PAR CASERNE

83

Caserne	Alertes	Entraînement extérieur	Inspections domiciliaires	Prévention comm. et ind.	Divers	Totaux
1	310	105	17	41	61	534
2	197	96	33	45	64	435
3	468	115	21	31	39	674
4	146	71	29	59	24	329
5	237	120	11	30	105	503
8	547	90	35	28	56	756
10	364	119	30	21	72	606
11	310	94	33	27	49	513
12	375	127	32	40	65	639
13	189	101	28	28	41	387
14	347	111	36	24	53	571
15	2	-	-	33	1	36
3 VB	323	105	21	26	30	505
10 VB	1	-	-	-	-	1
12 VB	288	90	29	33	63	503
Girafe	75	48	-	11	24	158
V.U.	110	15	-	1	22	148
V.S.	60	13	-	6	96	175
V-14	25	-	-	-	5	30
Camion- citerne	27	-	-	-	-	27
Totaux	4,401	1,420	355	484	870	7,530



	<u>1969</u>	<u>1970</u>	<u>1971</u>	<u>1972</u>
<u>Matériel</u>				
Boyaux (pieds)				
1½ pouce	87,845	92,785	119,780	131,333
2½ pouces	111,180	142,365	247,525	288,305
3 pouces	1,150	2,575	5,205	14,238
Echelles manuelles et aériennes (pieds)	11,844	13,172	12,813	14,800
Rallonges électriques (pieds)	23,825	15,791	24,312	23,882
Bâches	551	377	450	486
Appareils respiratoires	157	155	185	197
Scies				
à chaînes				
découpeuses à disques	133	75	101	145
électriques				
Expulseurs de fumée	50	59	68	97
Ampoules				
100 watts	2	-	-	2
150 watts	-	2	-	-
300 watts	148	99	126	101



	<u>1969</u>	<u>1970</u>	<u>1971</u>	<u>1972</u>
<u>Matériel</u>				
Ampoules				
300 H.L.	4	-	-	-
400 watts	50	39	58	40
500 watts	37	15	55	40
1000 watts	14	12	21	66
1500 watts	10	10	8	8
Génératrices				
1500 watts	-	1	-	5
2500 watts (C.P.)	3	2	20	26
3000 watts	44	32	31	76
4000 watts	-	-	5	5
5000 watts	17	26	25	12
Voleurs d'eau				
27	27	38	50	59
Voleurs d'eau géants				
29	29	32	70	114
Pompes submersibles, électriques, portatives				
11	11	24	21	34
Boîtes à relais				
5	5	14	11	12
Sacs de sable				
154	154	6	86	53



Matériel	1969	1970	1971	1972
	Tarières mécaniques, électriques	5	4	1
Perceuses, foreuses	8	1	5	4
Civière	*	*	*	2
Gazomètre	*	*	*	7

* Aucune statistique

MODES D'EXTINCTION MIS EN ACTION ET DENOMBREMENT

	(pompiers)				
	1969	1970	1971	1972	
Fermer le robinet commandant l'arrivée du combustible	5	9	6	18	
Fermer l'eau du robinet	*	*	*	12	
Couper le courant électrique	20	31	58	55	
Mander l'Hydro-Québec	23	36	26	27	
Ramoner la cheminée, nettoyer la cheminée, vider le tuyau	42	60	43	16	
De la terre, du sable	4	3	5	2	
Avec les pieds	-	2	1	2	



	<u>1969</u>	<u>1970</u>	<u>1971</u>	<u>1972</u>
Linges mouillés, eau du robinet, couvertures dans l'évier, tapis, tasse d'eau, trou d'eau, etc.	1	7	3	7
De la neige	6	6	5	11
Balais (feux d'herbes)	17	69	62	227
Seaux d'eau	16	11	6	11
Extincteur à poudre	89	101	125	118
Extincteur à eau, seau-pompe dorsal	125	101	163	99
Substance émulsifiante	7	7	6	1
Extincteur au CO ₂	11	9	3	3
Gallons de mousse "Unox"	-	20	10	8
Boyaux stationnaires	3	3	4	4
Borne d'incendie	* -	* -	* -	3
Arroseuse de la Ville	3	1	-	-
Boyaux de jardinage, boyaux de la caserne	7	13	4	3
Eau du réservoir de l'autopompe	* -	* -	* -	2
Gicleurs mis en action	3	10	13	13
Têtes de gicleurs en action	* -	* -	* -	8
Dévidoir	349	399	487	497



	<u>1969</u>	<u>1970</u>	<u>1971</u>	<u>1972</u>
Une lance (excluant dévidoir)	116	118	140	137
Deux lances	26	34	52	51
Trois lances	21	17	13	21
Quatre lances	9	9	11	9
Cinq à neuf lances	29	18	16	22
Dix à quatorze lances	10	6	12	11
Quinze à dix-neuf lances	4	2	4	6
Vingt à vingt-quatre lances	1	2	3	1
Vingt-cinq lances et plus	1	1	-	-
Lance-déluge	19	9	18	18
Applicateur-perforateur	2	1	7	4

* Aucune statistique

Balais 1972

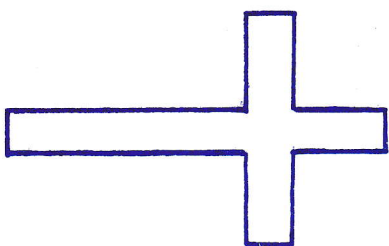
: Le nombre de balais

Balais 1969 - 1970 - 1971 : le nombre de fois



(civils)

Extincteur à poudre	37
Seaux d'eau	25
Enlever le courant	22
Eau du robinet	20
Boyau de jardinage	13
Fermer la clef du combustible	10
Extincteur à eau	10
Couverture de laine	8
De la neige	5
Plat d'eau	3
Du sable	2
Extincteur au CO2	2
Avec les pieds	2
Boyaux stationnaires	1
Eponge	1
Verre d'eau	1
Une lance	1



Monsieur l'abbé Louis Paré, aumônier du Service de protection contre l'incendie, ne se limite pas à son rôle de prêtre, mais il lui arrive souvent de prêter main-forte aux pompiers lors des incendies.

De plus, il assure tous les services religieux aux membres du service.

En outre, l'aumônier répond aux diverses alertes au moyen d'une voiture spécialement équipée d'une sirène et demeure disponible à toute heure grâce à son radiochasseur. Lorsque les besoins l'exigent, il s'occupe d'administrer les derniers sacrements à toute personne qui peut être blessée grièvement sur les lieux d'un incendie.





LISTE DES POMPIERS MORTS EN SERVICE COMMANDE

<u>Nom</u>	<u>Titre</u>	<u>Date</u>	<u>Endroit</u>
Pierre Duval	Capitaine	24 décembre 1883	Rue Saint-Paul
Jérémie Fortin	Pompier	16 octobre 1909	Élévateurs à grains
Joseph Lamarre	Pompier	3 octobre 1911	Caserne no 5
Edmond Lamontagne	Capitaine	19 février 1917	Simard & Carmichael
Charles L'Heureux	Pompier	19 février 1917	Simard & Carmichael
J.-B. St-Hilaire	Pompier	19 février 1917	Simard & Carmichael
Joseph Careau	Pompier	16 mai 1920	Retour d'un appel
Omer Renaud	Pompier	4 janvier 1924	English-Scotch Woollen
Emile Lelièvre	Pompier	6 décembre 1924	Répondant à une fausse alerte
Gérard McCallum	Pompier	24 janvier 1930	Télesphore Simard
Alphonse Bertrand	Pompier	2 mai 1930	Chute d'une voiture
Jérémie Fortin	Lieutenant	22 septembre 1930	Répondant à une fausse alerte
E. McAllister	Capitaine	10 septembre 1940	Appel 345
Edmour Tremblay	Pompier	4 juin 1941	Alliance Nationale
Richard O'Brien	Lieutenant	30 juillet 1943	Bailler & Sons
Paul Alain	Pompier	24 octobre 1945	Dans l'exercice de ses fonctions
Samuel Tardif	Pompier	26 janvier 1949	Saint-Jean-Bosco
Roger Thivierge	Pompier	14 novembre 1952	Séminaire de Québec
Claude Thivierge	Pompier	22 juin 1955	Caserne no 5
Gaston Dorval	Pompier	12 mars 1961	Modern Fruit
Roland Drolet	Pompier	12 mars 1961	Modern Fruit
Jacques Joncas	Pompier	12 mars 1961	Modern Fruit
Wilfrid Magnan	Pompier	8 juin 1966	Maison Pierre, 738, rue Saint-Jean
Arthur Bisson	Lieutenant	27 novembre 1967	Wong & Wong, 594 est, rue Saint-Vallier
Roger Rochon	Pompier	3 janvier 1968	Café Pierrot, rue Saint-Pierre



Pompiers blessés	63
Civils blessés	37
Transport à l'hôpital par une voiture de l'état-major	9
Transport à l'hôpital par la voiture de secours	8

PREMIERS SOINS DONNES A DES CIVILS

A notre bureau	1
Lors d'un début d'incendie ou d'un incendie majeur	8
Divers	1
Transport à l'hôpital par la voiture de secours	4

A LA CASERNE ET A L'ENTRAINEMENT

Pompiers blessés	15
Transport à l'hôpital ou à domicile	5

PREMIERS SOINS DONNES A NOS POMPIERS SUR LES
LIEUX DES INCENDIES PAR LA VOITURE DE SECOURS

Pompiers	46
----------------	----



SAUVETAGES ACCOMPLIS

93

- 4 sauvetages par l'échelle aérienne survenus le 26 septembre 1972 au 22, rue St-Flavien.
- 4 sauvetages par les échelles manuelles survenus le 17 août 1972 au 180 ouest, avenue Grande-Allée.
- 4 sauvetages par les échelles manuelles survenus le 22 octobre 1972 au 396, rue Richelieu.
- 4 sauvetages par les échelles manuelles survenus le 6 février 1972 au 96, avenue Laurier.
- 3 sauvetages par les échelles manuelles survenus le 15 juin 1972 au 3235, avenue des Aulnes.
- 2 sauvetages par l'échelle aérienne survenus le 17 mai 1973 au 555, rue Belleau
- 8 autres personnes dans divers incendies.

SAUVETAGES ACCOMPLIS SANS INCENDIE

- Descendre 4 personnes par l'échelle aérienne le 25 mai 1972 à la Gare Maritime lors d'un exercice d'évacuation



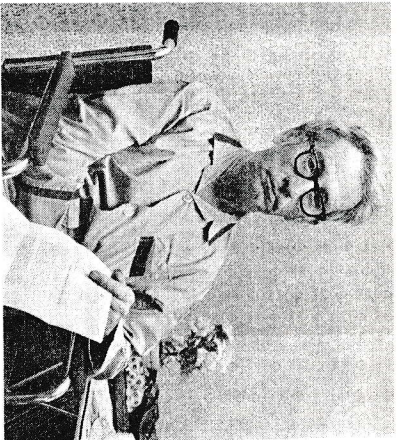
- Evacuation des 14 étages de l'édifice au 1900, rue Désilets, 3 civils blessés ont été transportés à l'hôpital lors de l'incendie survenu le 1er mars 1972.
- Evacuation de 20 personnes et sauvetage d'un bébé lors de l'incendie survenu le 2 janvier 1972 au 31-33 est, boulevard Charest.
- Evacuation de 25 personnes au 302-A, rue Marie-de-l'Incarnation, lors de l'incendie survenu le 14 décembre 1972.
- Sauvetage d'une personne tombée de la passerelle d'un bateau au Bassin Louise le 18 mars 1972, le blessé gisait immobile sur les glaces.
- Sauvetage de 6 personnes au 1795, Carré Ader, lorsqu'une maison de quatre étages s'est écroulée le 25 janvier 1972.

D I V E R S



LISTE DES APPELS 99

<u>Date</u>	<u>Endroit</u>
4 février 1972	Etat d'urgence attribuable à une grosse tempête de neige à 8 h 16 Retour partiel le 4 février 1972 à 15 h Retour de l'appel 99 le 4 février 1972 à 22 h
23 mars 1972	Etat d'urgence attribuable à une grosse tempête de neige le 23 mars 1972 à 7 h 49 Retour partiel de l'appel 99 à 0 h le 24 mars 1972 Retour complet de l'appel 99 le 24 mars 1972 à 8 h Etat d'urgence attribuable à une grosse tempête de neige à 13 h 37 Retour partiel le 5 mars à 12 h Retour de l'appel 99 le 5 mars à 23 h 10
4 mars 1971	Retour de l'appel 99 le 5 mars à 23 h 10 Visite de la reine Conseil des Ports Nationaux Les Appartements Turnbull, 805, rue Turnbull Lieux Amusements Académie de Québec, rue Chauveau Les Ateliers Bergevin, 415, rue Père-Grenier Modern Fruit Crane Steelware, centre industriel St-Malo Hôtel Beaver, 1094, rue St-Jean Séminaire de Québec Pères Saint-Sacrement, 1330, chemin Ste-Foy
10 octobre 1964	
11 février 1963	
31 janvier 1963	
28 juin 1962	
9 octobre 1961	
21 août 1961	
12 mars 1961	
8 février 1961	
22 octobre 1960	
15 février 1960	
8 décembre 1955	



L'ex-pompier Gaudias Brousseau exhibe la lettre venant du cabinet du gouverneur général du Canada lui annonçant que la "Médaille de Bravoure" lui sera décernée.

Le 7 mars 1967, en revenant de la caserne no 1, le pompier Gaudias Brousseau voit monter des flammes d'une vieille maison à l'intersection des rues St-Vallier et Lacroix. Il y pénètre, la traverse jusqu'à l'arrière, où il porte secours à monsieur Paul Poliquin, à sa femme et à leurs deux enfants. N'eût été son intervention, la famille était anéantie.

Monsieur Brousseau qui a accompli ce geste au péril de sa vie a été jugé digne d'être au nombre des Canadiens décorés de la "Médaille de Bravoure" que vient d'instituer Sa Majesté la Reine.

ENTRAINEMENT



ENTRAINEMENT



T.-F. DINAN
Chef Instructeur
Interimaire



JEAN BARBEAU
Lieutenant Instructeur



JEAN-YVES CORRIVEAU
Capitaine Instructeur



GAETAN BOLLIVY
Lieutenant Instructeur



Les pompiers ont effectué un total de 15,628 heures d'entraînement intérieur et 12,216 heures d'entraînement extérieur.

Deux officiers de notre section de l'entraînement ont suivi un cours sur la radio-activité.

A l'entraînement extérieur, nos autopompes ont été mises en action à 511 occasions pour un total de 555 heures 55 minutes; de plus, 294,768 pieds de boyaux ont été étendus excluant les longueurs de boyaux du dévidoir, ce qui fait au-delà de 55 milles.

PROJET POUR L'ANNEE 1973

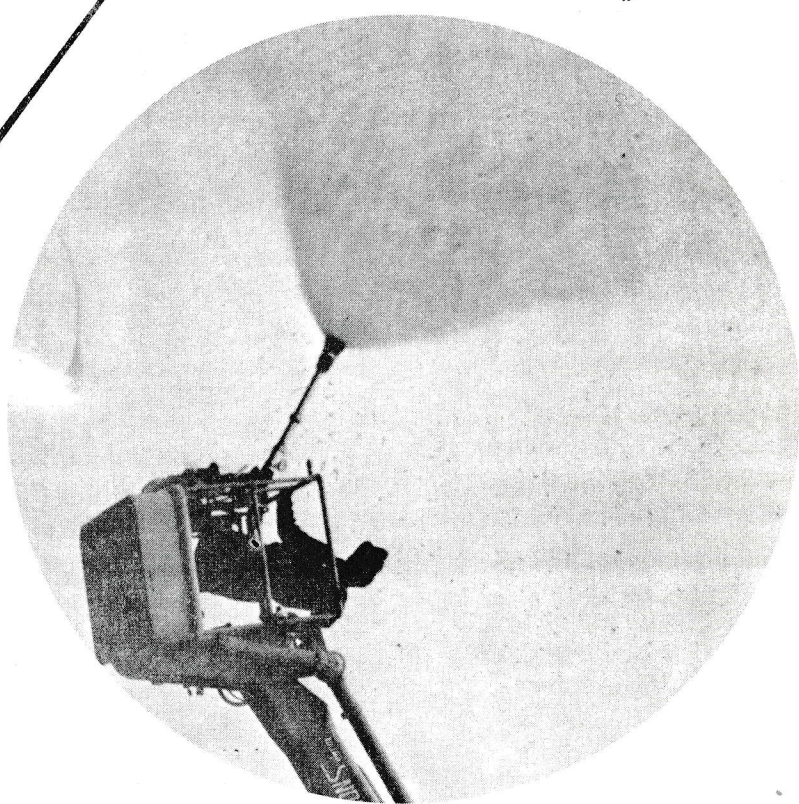
L'entraînement sera poussé d'une façon plus intensive sur le manèment des boyaux de 2 pouces et 4 pouces.

Amélioration de l'efficacité de nos lances-déluge, afin d'augmenter le débit d'eau lors des incendies majeurs.

Simulation d'attaque initiale aux endroits les plus stratégiques de la ville.

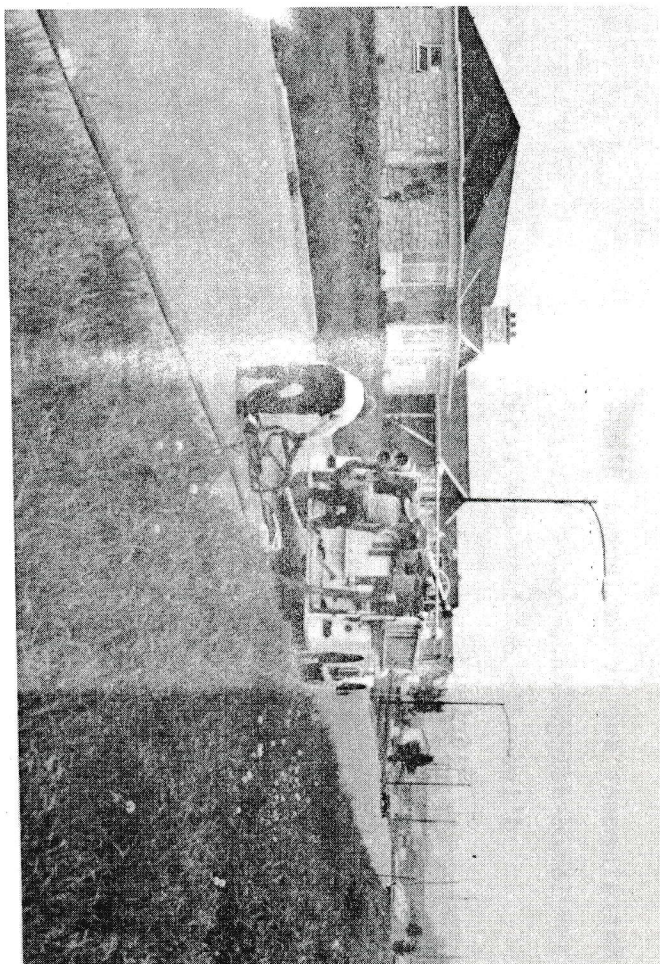


Entraînement sur le manèment d'une
lance-déluge dans notre girafe
d'incendie ou dans une échelle
aérienne



Cours donnés
à nos pompiers
à la nouvelle école
d'entraînement au
140, rue St-Jean



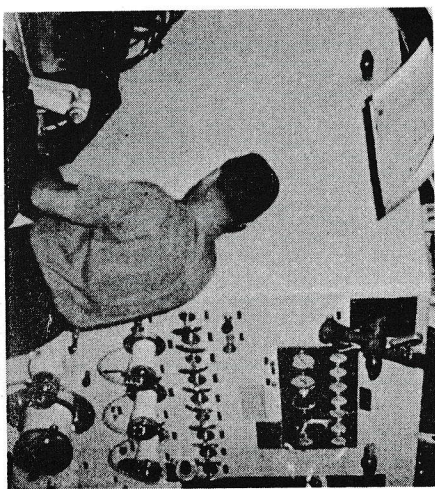


Pratique de
l'attaque
initiale

Entraînement sur le
manipement d'un
appareil respiratoire



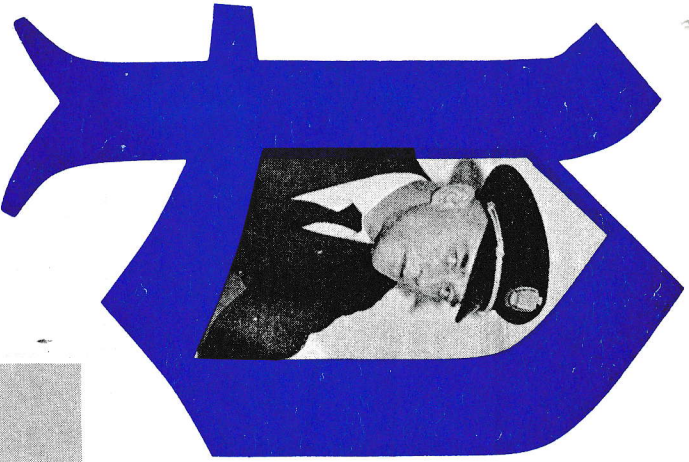
Vérification journalière
du matériel et de
l'équipement



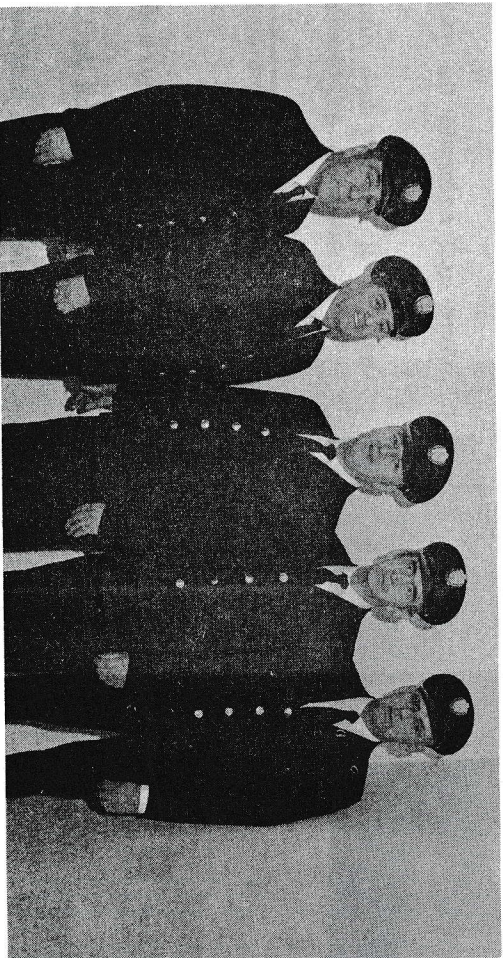
PREVENTION



DIVISION DE LA PREVENTION



Emile Bernard
Chef de la Prévention



Inspecteurs de la Prévention



Jean Turgeon
Premier Inspecteur



Un inspecteur de la prévention
durant une inspection

Propriétés conformes	3,961
Propriétés non conformes	<u>374</u>
Total de propriétés	4,335

Nos inspecteurs de la prévention
ont inspecté 4,335 propriétés et
fait 7,048 inspections.

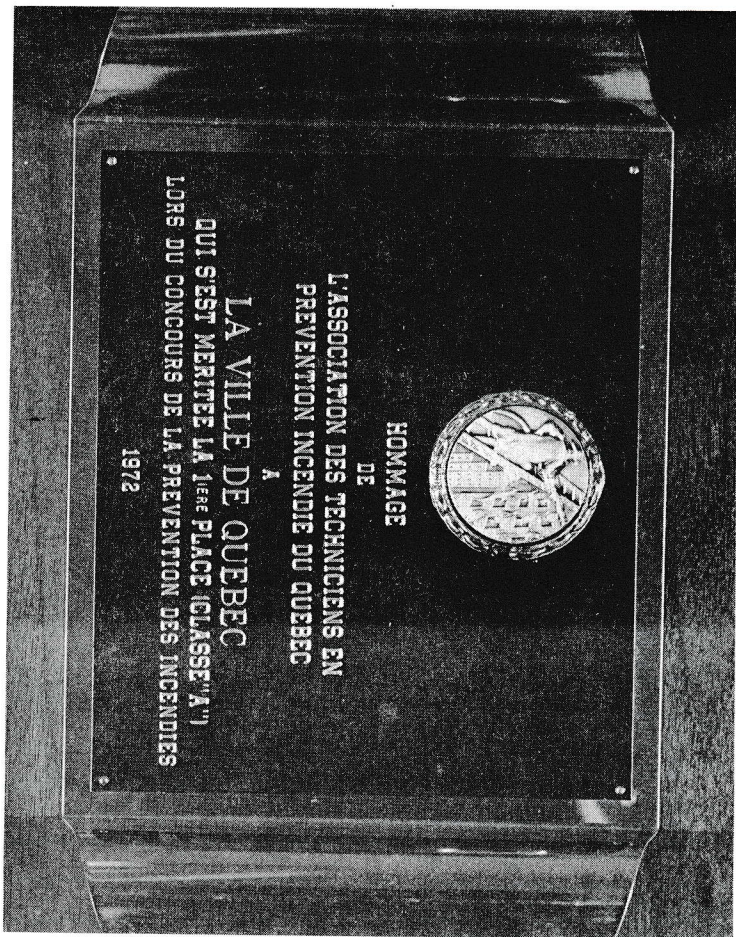


PROPRIETES INSPECTEES

107

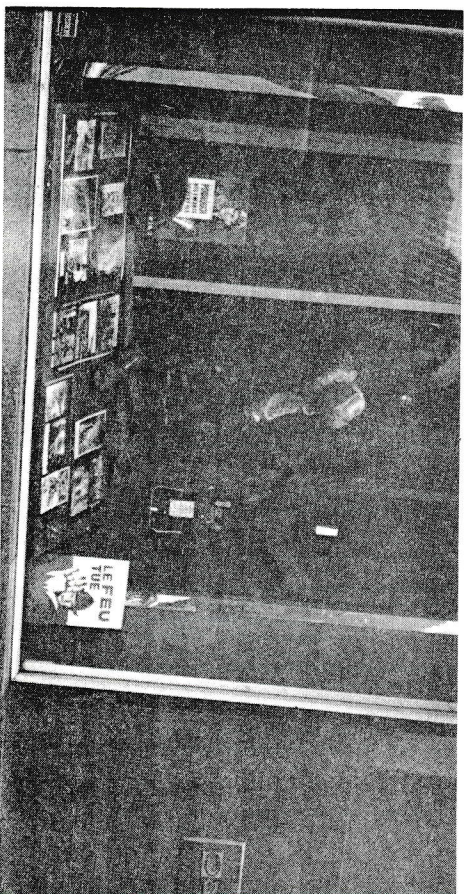
Inspections régulières	2,652
Visites après un début d'incendie	552
Visites après une inspection domiciliaire faite par nos pompiers	430
Plaintes reçues des contribuables	306
Visites subséquentes après une première inspection	303
Plaintes des pompiers, chefs de district	54
Visites en coopération avec la police	28
Examens des permis pour des réservoirs à essence	5
Visites et conférences sur la prévention	5
Total de propriétés inspectées	<u>4,335</u>

Sur les inspections régulières, sept (7) ont été faites en vue de l'obtention d'un permis de danse.



La Ville de Québec a mérité la première place, classe "A", lors du concours de la Prévention des incendies en 1972.

Distribution de 80,000 dépliants publicitaires, panneaux-réclames, brochures sur les édifices en hauteur, exhibits dans divers grands magasins, etc.





	<u>Non conformes</u>	<u>Redevues conformes</u>	<u>Solde non conformes</u>
* Division de la prévention des incendies	245	218	27
- Division des bâtisses	100	35	65
- Demandes d'inspections faites au bureau des examinateurs électriciens	25	25	-
- Bureau de la santé	23	23	-

Note: Une propriété peut être signalée à plusieurs départements à la fois.

* Les vingt-sept propriétés de la division de la prévention deviendront conformes dès le début de l'année 1973.



Logements visités	6,064	Salons de barbier, de coiffeur	12
Edifices à bureaux	121	Maisons en démolition, en construction	11
Couvents, écoles	111	Tavernes, brasseries	10
Eglises, presbytères	98	Banques, caisses populaires	8
Entrepôts	93	Imprimeries	7
Magasins divers	63	Merceries	7
Restaurants	63	Discothèques, salles de danse	7
Hôtels, motels, hôtels sans pension, pensions de famille	47	Tabagies	7
Garages privés	38	Laveries, blanchisseries	5
Terrains vacants	37	Théâtres	5
Institutions, hospices, orphelinats	30	Pharmacies	3
Stations-service	28	Hangars	3
Hôpitaux, laboratoires	25	Boulangeries	2
Boucheries, épiceries, charcuteries	23	Salles de quilles	2
Manufactures	17	Terrains de jeux	2
Salles paroissiales	17	Divers	68
Grands magasins	14		
		TOTAL: 7,048	

- Le chef de la division de la prévention a fait un nombre total de 168 inspections lorsque les besoins l'ont exigé.



Recommandations pour réparations

- Protection murs et plafonds	96
- Escaliers de sauvetage	42
- Systèmes électriques	31
- Extincteurs portatifs	30
- Cheminées, portes à ramoner	22
- Fournaises, poêles trop près du mur	20
- Appareils de chauffage	16
- Diverses recommandations de réparations	3

Recommandations pour nettoyage

- Accumulations de rebuts	73
- Moyens de sortie	28
- Chaufferies	19
- Cheminées et tuyaux	16
- Diverses recommandations de nettoyage	11

Recommandations à la suite d'inspections

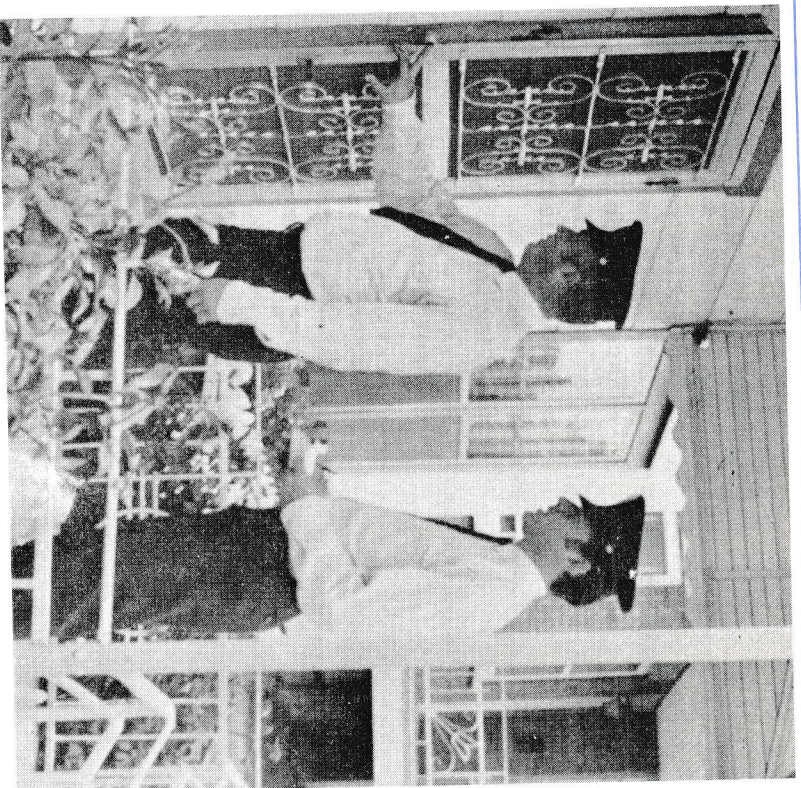
- Extincteurs portatifs	13
- Diverses recommandations	198

TOTAL: 618

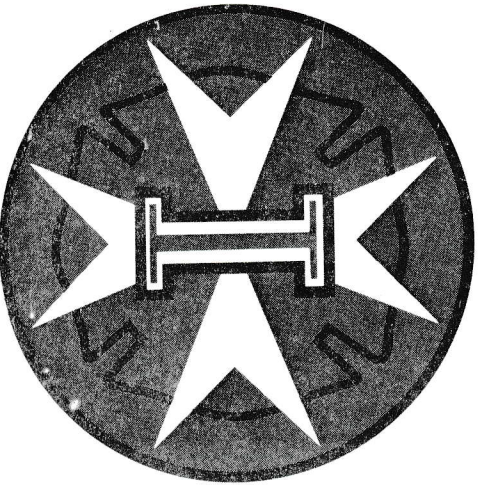


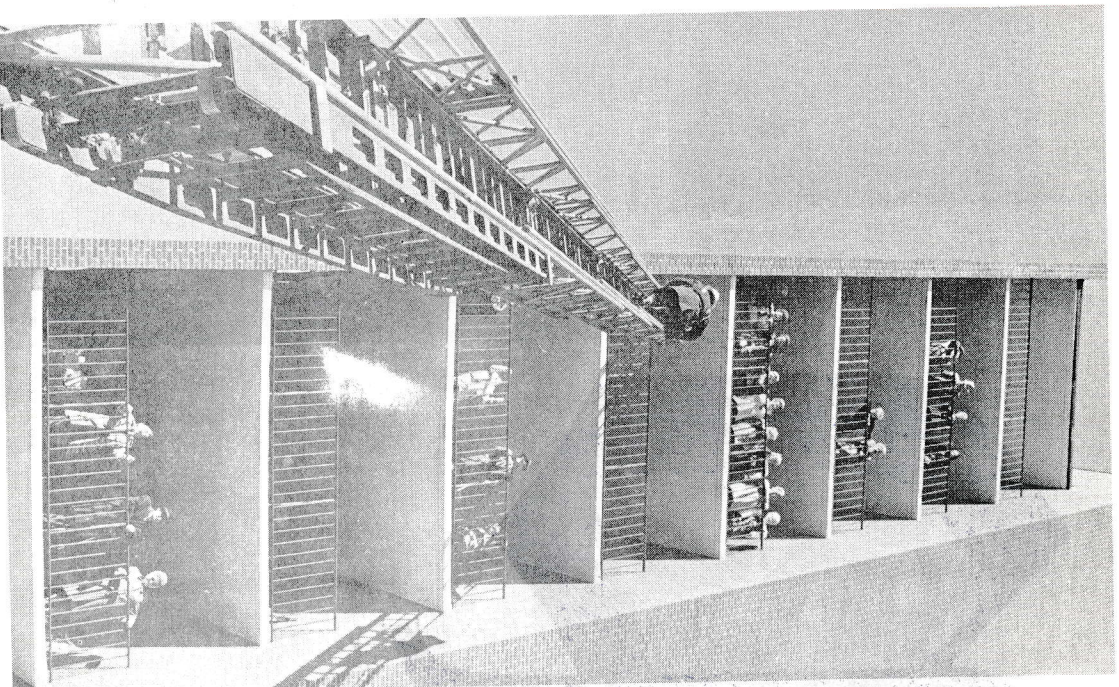
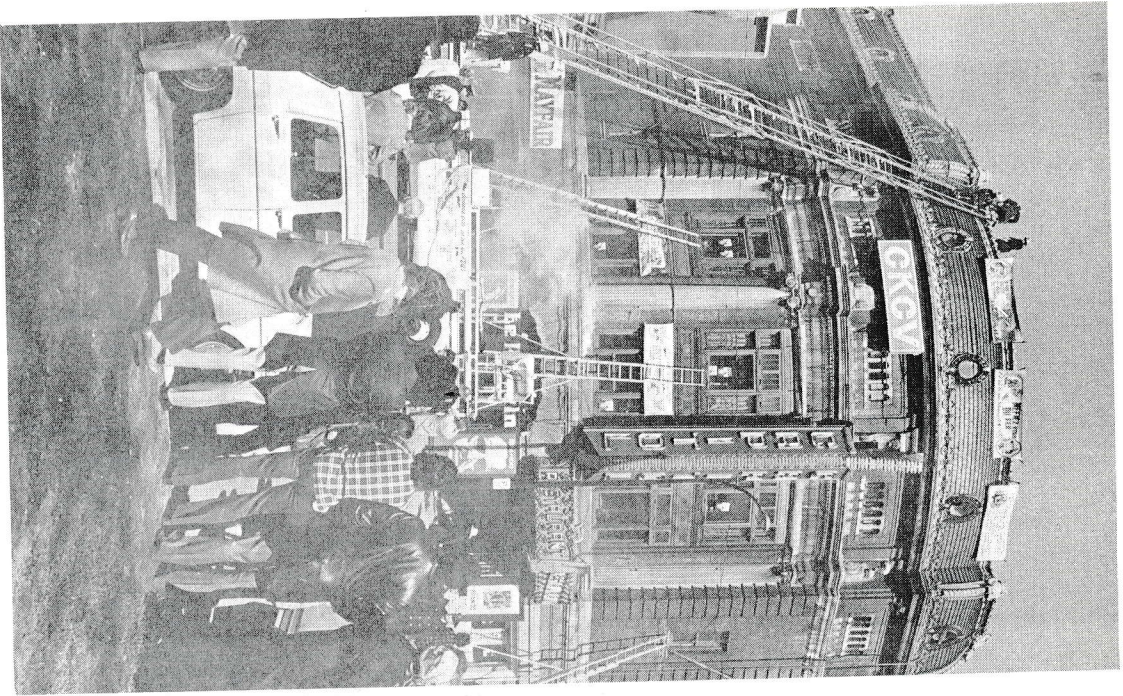
Durant la saison estivale, les pompiers de nos onze casernes ont accompli 355 sorties afin de mettre les citoyens au courant des dangers qui pourraient exister dans leur domicile. Sur les 11, 113 inspections domiciliaires et les 1,020 inspections commerciales et industrielles, nous avons décelé 486 propriétés qui n'étaient pas en conformité avec les règlements de la Ville ou du Gouvernement provincial. Les principales lacunes proviennent:

- 205 pour des rebuts
- 67 pour des fusibles surchargés
- 23 pour des tuyaux de poêle
- 22 pour des rallonges électriques
- 20 pour des cheminées défectueuses
- 10 pour des panneaux électriques
- 139 pour diverses autres raisons



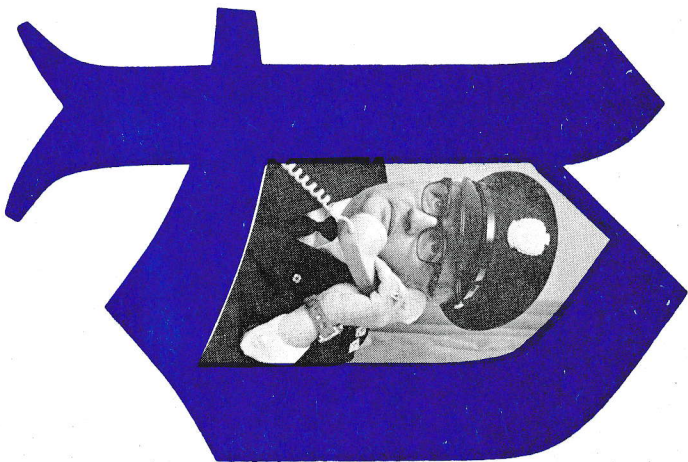
- Distribution de 600 décalques pour les infirmes





Exercice d'évacuation, plan de sécurité, vérification
des systèmes d'alarmes dans plusieurs édifices de la
ville. De plus, surveillance durant le tournoi Pee-Wee
par nos inspecteurs de la prévention

PROMOTION



Henri Carpentier
Capitaine de la Promotion

L'école élémentaire Saint-Zéphirin de Stadacona, s'est mérité le trophée annuel du Service de la Prévention des Incendies. L'évacuation des 350 occupants de l'immeuble s'est effectuée en moins d'une minute et trente secondes.





Les jeunes qui nous visitent
reçoivent toujours un accueil
cordial de la part des
membres de notre service qui
en profitent pour les mettre
en garde contre les dangers
d'incendie et les inciter à
la prudence.

COMMISSARIAT
DES
INCENDIES



- 10 mars - Mise en service d'une unité de photographies à l'usage exclusif du Commissariat des incendies.
- 11 avril - Début de la grève des fonctionnaires du Québec. Les pompiers doivent répondre à plus de quarante appels pour des débuts d'incendies de tout genre allumés tout particulièrement près des hôpitaux.
- 7 août - Un jeune homme se livre à la police et avoue être à l'origine d'une dizaine d'incendies dans le secteur en démolition dans le quartier Saint-Roch.
- 19 septembre - Début d'une série d'incendies majeurs dans le quartier latin. Cinq incendies font rage en moins de huit jours et deux personnes perdent la vie dans l'un d'eux, soit celui du 22, rue St-Flavien, le 26 septembre.

Un jeune homme de vingt et un ans, soupçonné de crimes d'incendies depuis 1969, est alors mis en état d'arrestation et avoue son crime lors d'une enquête du commissaire Cyrille Delage.
- 15 décembre - Nomination par le Comité exécutif de la Ville de Québec du nouvel investigateur au Commissariat en la personne de monsieur Jean Lépine.

Son Honneur le Maire Gilles Lamontagne
Messieurs les Conseillers municipaux



Messieurs,

Il nous fait plaisir de vous remettre le rapport annuel du Commissariat des Incendies pour l'année 1972. Comme nous l'avions prévu dans notre rapport précédent, le montant des pertes subies par l'incendie au cours de l'année qui se termine a eu tendance à se stabiliser comparativement aux années précédentes.

Notre département a réussi à mettre fin à une série d'incendies criminels qui durait depuis quelques années dans le Quartier Latin et qui avait entraîné des pertes énormes à des bâtisses historiques. Plusieurs individus ont été condamnés à des peines diverses pour incendiat et quelques causes sont encore pendantes devant les tribunaux.

Je ne saurais passer sous silence la perte de notre chef investigateur Benoit Lafrance qui jouissait d'une expérience de treize ans au Commissariat des incendies et qui est décédé le 8 octobre dernier; j'aurai toujours le plus grand respect pour cet homme dont la loyauté, le travail et l'honnêteté ont été un exemple pour nous.

Le 15 décembre dernier, le Comité exécutif nommait monsieur Jean Lépine au poste d'investigateur; ce dernier, issu des rangs de la Gendarmerie Royale, a sûrement les qualités pour réussir dans ses nouvelles fonctions. De plus, notre travail a été grandement facilité par la création chez nous d'une unité autonome de photographie.

Nous avons reçu de tous les corps de police et du laboratoire médico-légal la plus entière collaboration et tous les renseignements requis nous ont été fournis par le Service de protection contre l'incendie.

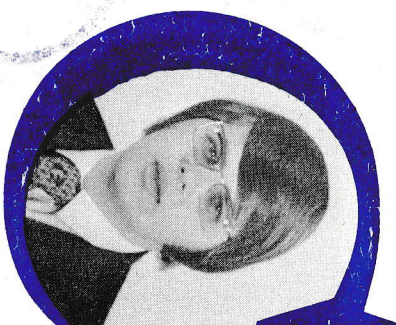
Dans l'espérance que le tout sera à votre entière satisfaction, je vous prie d'agréer, Messieurs, l'expression de mes sentiments distingués.


Cyrille Delage, notaire
COMMISSAIRE



Henri Bédard
Investigateur

Au total, 59 dossiers étaient ouverts pour des incendies majeurs et 181 pour des incendies secondaires. Il est à remarquer qu'un ou des officiers du Commissariat ont été présents à plus de 403 appels aux pompiers et ce, dans les limites seules de la ville.



André Savard
Commis-dactylo

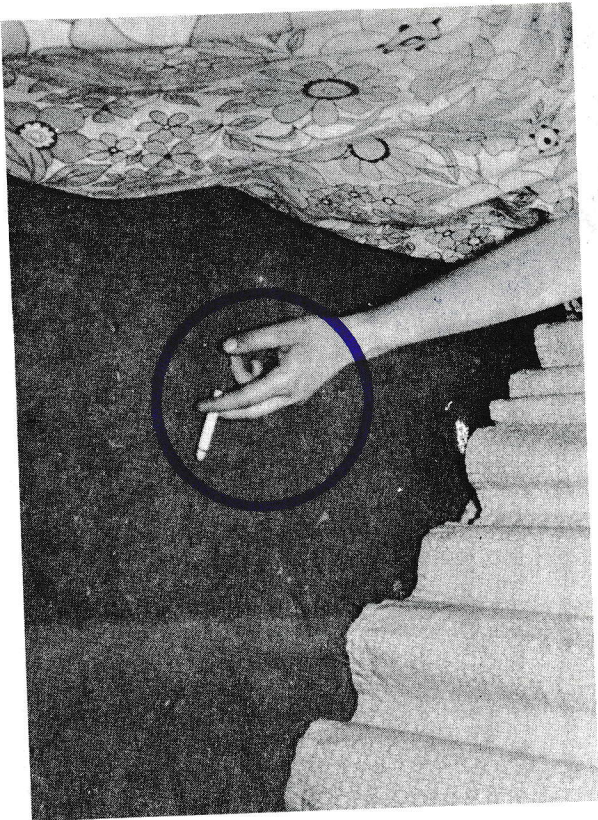
Au cours de l'année 1972, le commissaire des incendies, Maître Cyrille Delage, a présidé à la tenue de soixante-douze enquêtes publiques. Douze de ces enquêtes concernaient des incendies qui avaient eu lieu dans les limites de la ville de Québec.

Pour leur part, les investigateurs du Commissariat des incendies ont effectué 240 enquêtes sur les scènes d'incendies.

NECROLOGIE



- Monsieur Benoit LaFrance est entré au Service de protection contre l'incendie comme pompier le 6 décembre 1947.
- Le 6 mai 1959, il est muté au Commissariat des incendies à titre de lieutenant.
- Le 2 juillet 1964, il est promu capitaine investigateur au Commissariat des incendies.
- Le 8 avril 1965, il est nommé chef investigateur au Commissariat des incendies.
- Le 8 octobre 1972, il décède à la suite d'une longue maladie.



Imprudence de fumeurs

371

Défectuosité de fournaises à l'huile

216

INCENDIAIRES
ADULTES

Attentat, émeute, manifestation, grève

47

Malveillance par personne exaltée, par vengeance,
par démeance, ivresse, etc.

18

Malveillance par un majeur sans autre indication

18

Malade mental connu en traitement

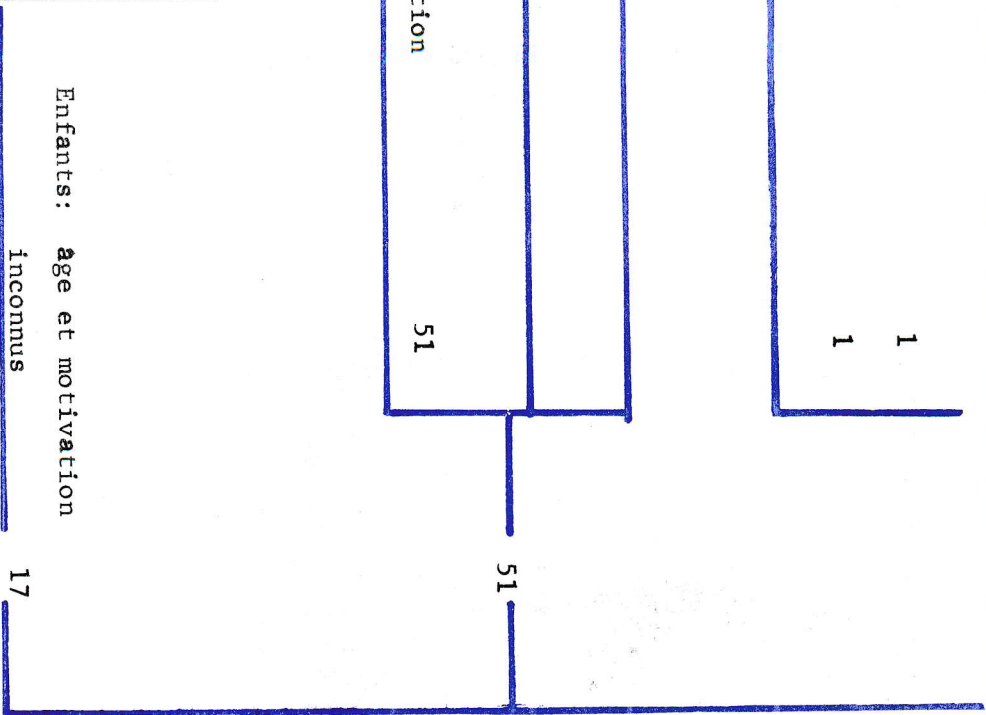
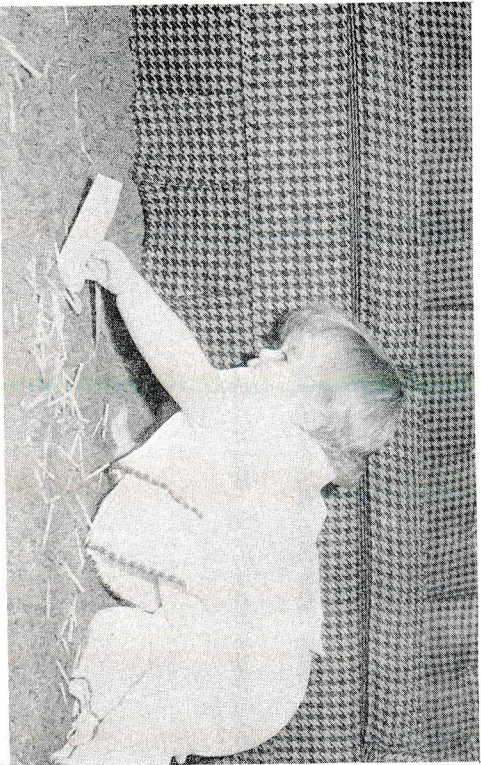
2

87



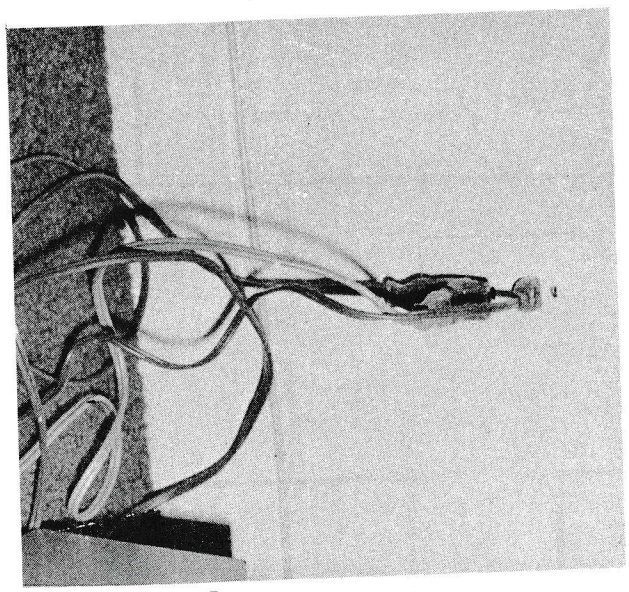
Malveillance par un escroc & l'assurance	1
Suicide ou tentative de suicide	1

MINEURS	
Malveillance par un mineur sans autre indication	51





Aliments, huile végétale laissés sans surveillance 148



Défectuosité électrique, installation
mauvaise ou désuète, surcharge d'une
prise murale ou d'un circuit électrique

109

Défectuosité électrique d'un appareil ménager 48

Inflammation de suie, graisse ou poussière dans un conduit 47

Flamèches ou étincelles diverses 26

Objet placé trop près d'une source de chaleur 15

Défectuosité électrique d'un appareil industriel 12

Défectuosité d'un téléviseur 6

Source de chaleur dans un milieu renfermant des gaz, des vapeurs ou poussières 6



Salamandres 6

Isollement insuffisant 5

Mauvaise manipulation de matières ou liquides inflammables 5

Indéterminée, classée ou sous enquête 5

Surchauffe d'un appareil électrique 3

Explosion sans autre indication 2

Foudre 2

Fuite d'un liquide inflammable 1

Cendres chaudes 1

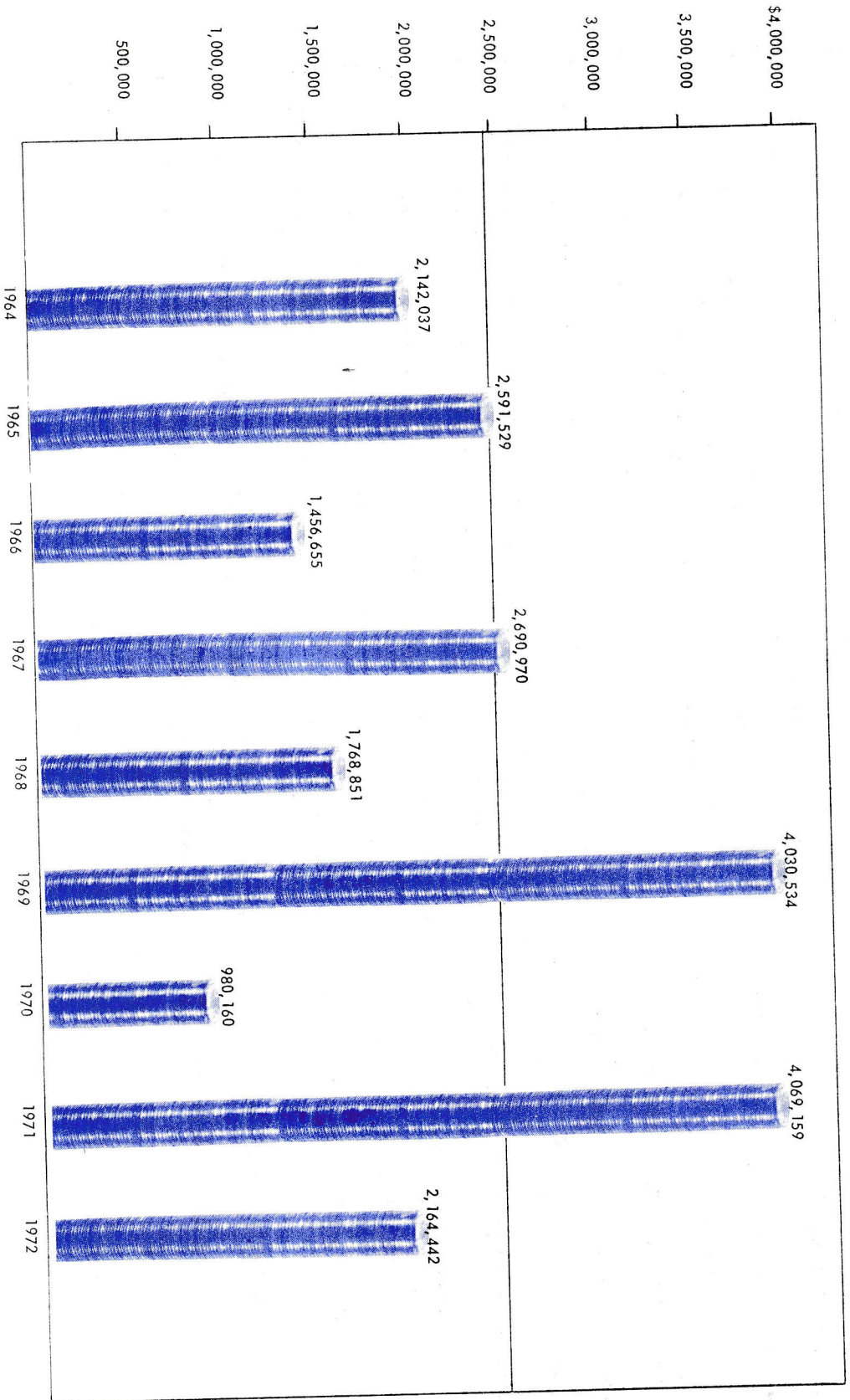
Trucage de fusibles 1

Imprudence d'adulte sans autre indication 1

Cette compilation des causes d'incendies contient les causes d'incendies qui nous ont été fournies par les compagnies d'expertise. C'est la raison pour laquelle il ne faudrait pas établir de comparaisons entre le tableau de nature des appels du Service de protection contre l'incendie et celui des causes d'incendies du Commissariat des incendies.



PERTES MATERIELLES





LISTE DES PRINCIPAUX SINISTRES

127

Date	Heure	Pelo- ton	Genre d'établissement	Adresse	Temps	Montant app. de pertes	Cause
Jeucl 27 janv.	19.39	4	Reach Plastic and Chemicals Ltd.	300, rue Bardou	9 h 6 mn	\$355,000	Coupeuse à styrofoam
Mercredi 1 mars	17.37	1	Banque Canadienne Nationale	71, rue St-Pierre	5 h 10 mn	298,342	Négligence humaine
Lundi 13 mars	19.16	2	Maison en construc- tion	675, boul. Bastien	15 h 34 mn	152,171	Indéterminée
Jeucl 14 déc.	00.45	4 - 1	Pharmacie Leahy	302A, rue Marie-de- l'Incarnation	8 h 23 mn	79,255	Défectuosité électrique
Dimanche 6 fév.	10.51	4	Immeuble d'habitation	100-104-106, rue Laurier	7 h 38 mn	75,306	Défectuosité électrique
Mardi 26 sept.	02.02	2	Logements	22-24, rue St-Flavien	5 h 36 mn	59,111	Criminel connu
Mardi 21 nov.	04.12	2 - 4	Pères Dominicains	175 ouest, Grande-Allée	5 h	55,000	Criminels connus (2)
Mercredi 26 janv.	19.33	3	Maison de chambres	26-28, rue Ste-Famille	20 h 52 mn	54,011	Criminel
Jeucl 23 mars	16.32	2 - 4	Maison de chambres	26-30, rue Ste-Anne	3 h 46 mn	52,276	Défectuosité électrique
Samedi 1 janv.	23.33	4	Logements	292, rue Père-Grenier	5 h 49 mn	51,379	Défectuosité électrique
Jeucl 28 sept.	04.36	2	Maison de chambres	71-73, rue St-Louis	4 h 55 mn	48,645	Cigarette
Mercredi 12 janv.	18.28	4	Logements	631, 3e avenue	5 h 14 mn	48,086	Huile végétale



Date	Heure	Pelo- ton	Genre d'établissement	Adresse	Temps	Montant app. de pertes	Cause
Mercredi 17 mai	04.34	3 - 2	Logements	531-551-555, rue Belleau	3 h 48 mn	\$40,827	Indéterminée
Dimanche 24 sept.	23.06	2	Tabagie Bérubé et logements	56-58, côte du Palais	3 h 23 mn	31,191	Indéterminée
Jeudi 2 mars	12.03	3	Logements	2185, boul. Masson	4 h 4 mn	29,439	Fournaise à 1'huile
Dimanche 2 janv.	01.29	4	Commerces	31-33 ouest, boul. Charest	5 h 3 mn	29,133	Fournaise à 1'huile
Vendredi 27 oct.	11.11	3	Logements	107-109 ouest, rue des Plns	1 h 55 mn	25,580	Enfants
Mardi 19 sept.	22.15	4	Maison de chambres	24-26, rue Ste-Famille	3 h 52 mn	24,008	Indéterminée
Dimanche 2 janv.	13.20	1	Logements	553-559, rue de la Salle	2 h 40 mn	23,636	Poêle à 1'huile
Lundi 25 sept.	20.14	2	Salon Turcot	1047-1049, rue St-Jean	1 h 55 mn	23,220	Criminel
Vendredi 24 nov.	16.58	3 - 1	Logements	895, 1re rue	2 h 7 mn	21,102	Etincelles, soudure
Jeudi 22 juin	22.14	2	Logements	751, rue Ste-Marie	2 h 10 mn	20,662	Cigarette
Vendredi 14 janv.	20.50	3	Logements	681, rue Joffre	2 h 7 mn	20,544	Cigarette



RECAPITULATION DES PERTES ASSUREES ET NON ASSUREES CONNUES (PAR QUARTIER)

<u>Quartier</u>	<u>Montant de perte</u>
ChAMPLAIN	\$ 664,800.12
DUBERGER	364,197.08
Saint-Sauveur	296,271.42
Limoilou	248,152.53
Montcalm	208,601.71
Neufchâtel	173,839.40
Saint-Roch	100,180.35
Saint-Jean-Baptiste	76,761.03
Les Saules	31,619.25
TOTAL	<u>\$2,164,422.89</u>

RECAPITULATION DES PERTES ASSUREES ET NON ASSUREES CONNUES (PAR CATEGORIE)

<u>Categorie</u>	<u>Montant de perte</u>
Bâtiments commerciaux, industriels, gouvernementaux, religieux	\$ 897,343.23
Bâtiments privés	754,287.19
Ménage	226,049.10
Stocks	213,711.07
Ameublement, machinerie, équipement	73,032.30
TOTAL	<u>\$2,164,442.89</u>

Les propriétaires des biens touchés par les pertes ci-haut mentionnées étaient assurés pour une somme totale de \$93,920,670.

COMPARUTIONS ET CONDAMNATIONS DIVERSES



Catégorie	Incendies	Cour	Sentence
Un homme - 23 ans	Quebec Poultry Ltée rue Joly	Provinciale	1 semaine et \$200
Un homme - 24 ans	Quebec Poultry Ltée	Provinciale	1 semaine et \$200
Un homme - 26 ans	Quebec Poultry Ltée	Provinciale	1 semaine et \$200
Un homme - 27 ans	Quebec Poultry Ltée	Provinciale	1 semaine et \$200

Ces quatre personnes avaient été reconnues coupables d'avoir incendié à l'aide de cocktails Molotov des camions ainsi que des cageots à poulets durant la grève de la compagnie Quebec Poultry Ltée. L'incident était survenu le 31 octobre 1971.

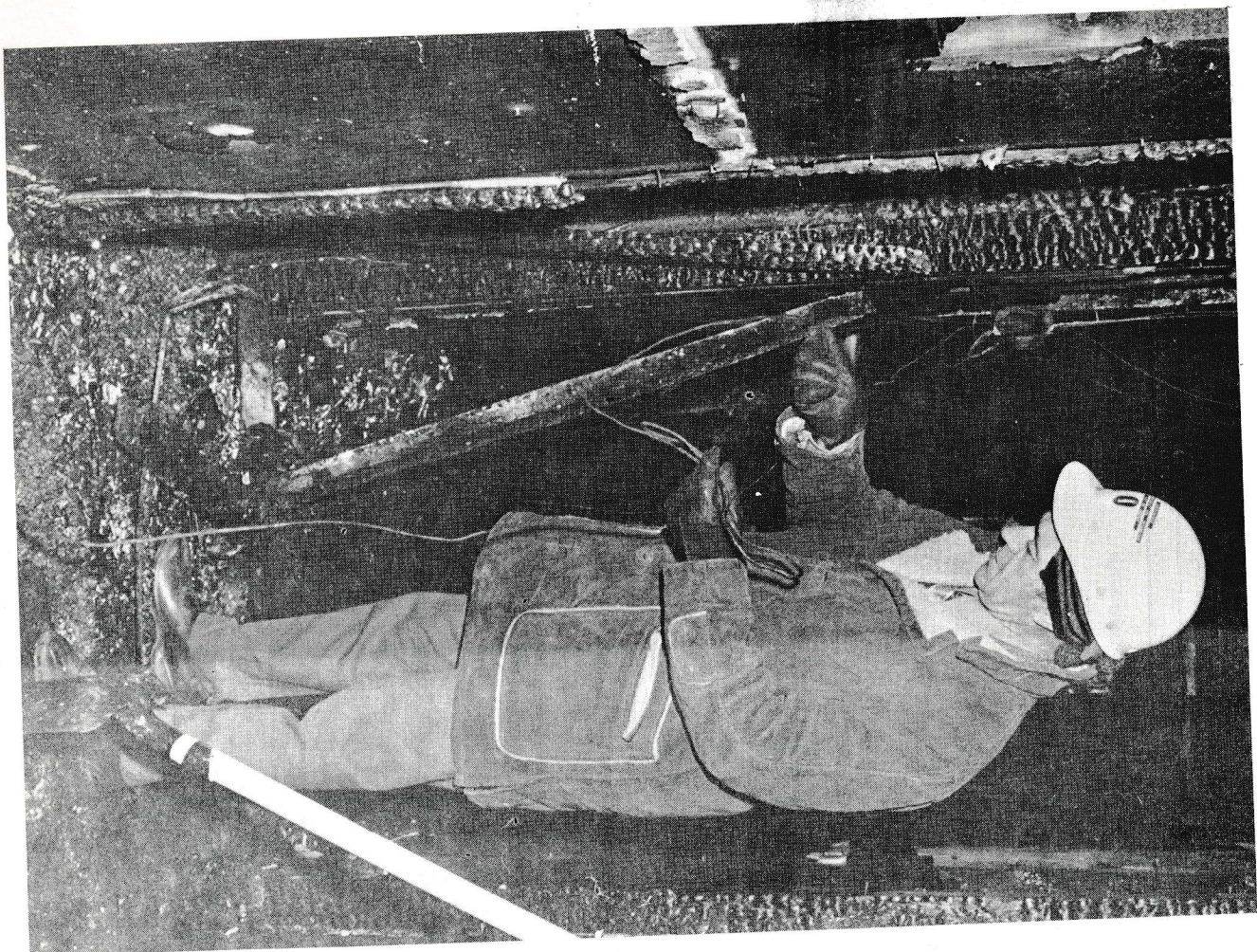
Un homme - 33 ans	Magasin Kirouac Succession Ferland	Provinciale	23 mois
Un homme - 25 ans	St-Vallier est et Mgr-Gauvreau	Provinciale	23 mois
Un homme - 21 ans	22, rue St-Flavien	Provinciale	Cause pendante
Un homme - 22 ans	890 est, boulevard Charest, le 12 avril 1969	Provinciale	Cause pendante

- Plusieurs autres suspects ont dû être relâchés, faute de preuve.
- La grande majorité des enfants impliqués dans des incendies ont été remis aux parents après avertissement.

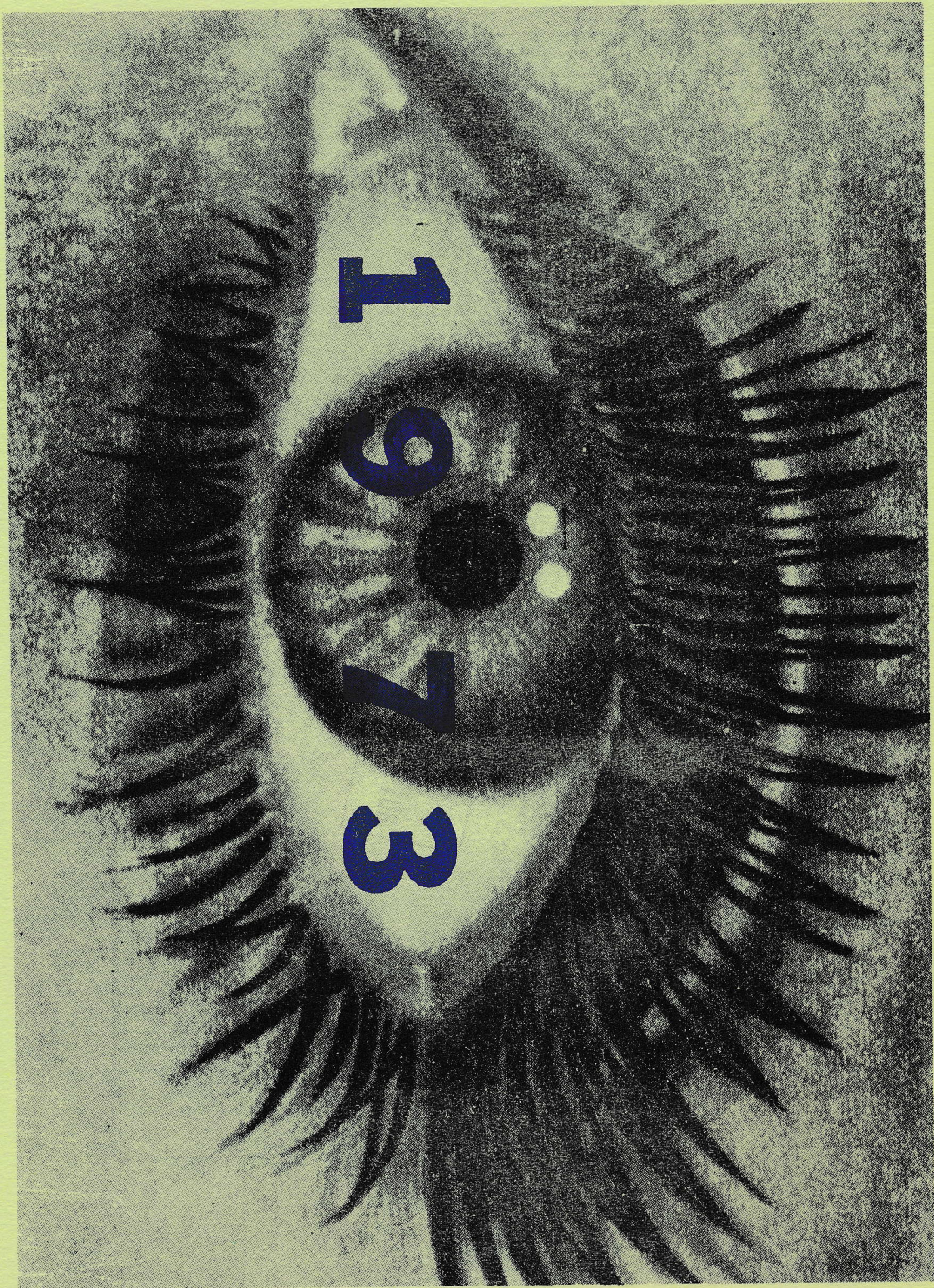


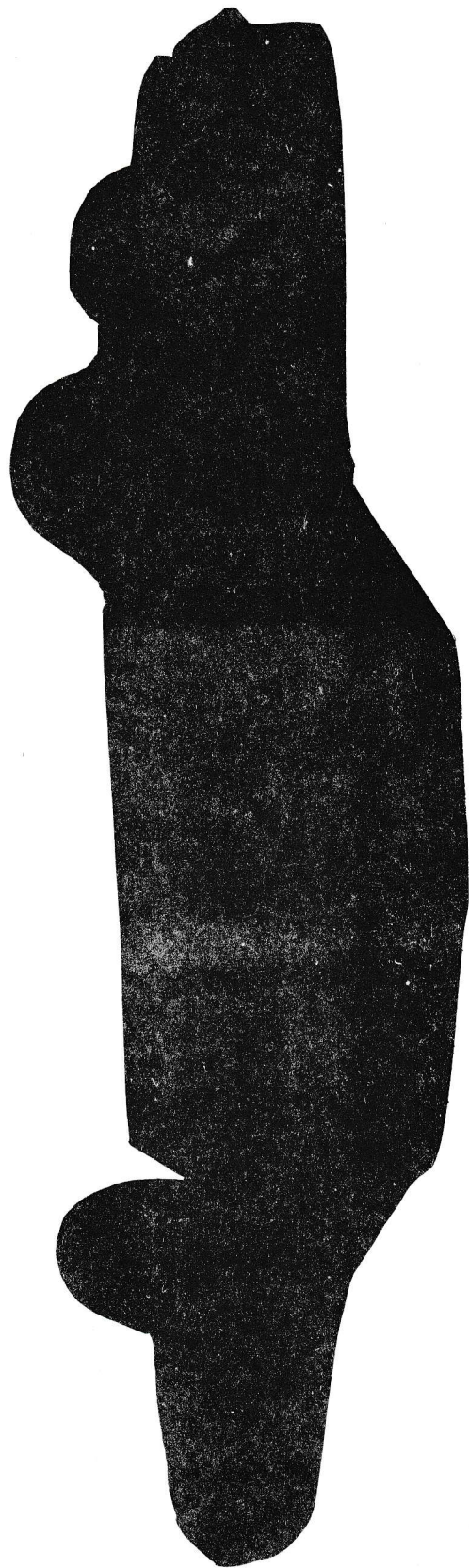
Date	Heure de l'incendie	Adresse	Nom	Age	Cause
26 septembre	02.02	22, rue St-Flavien	Allan Doherty	18	Criminel
26 septembre	02.02	22, rue St-Flavien	Linda Doherty	17	Criminel
6 novembre	20.21	34, rue Garneau	Marguerite Guay	64	Cigarette

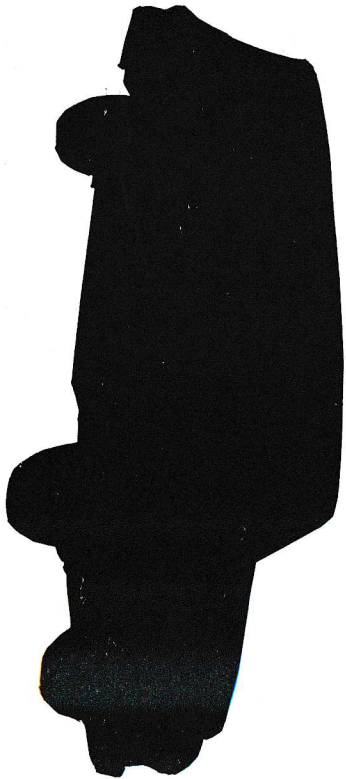
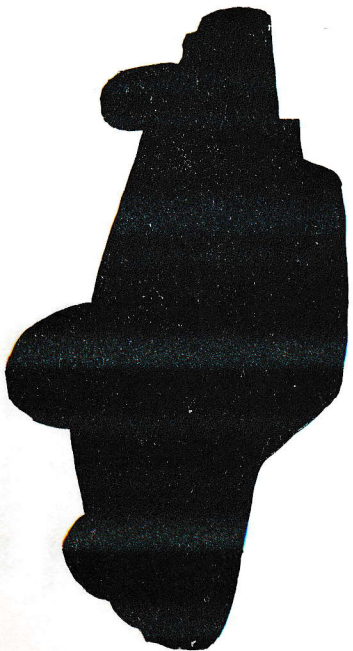
A la suite de ces décès, des enquêtes furent instituées conjointement par les officiers du Commissariat des incendies et les détectives de la Sûreté municipale de Québec. Un rapport de ces enquêtes a été soumis au coroner du district de Québec, Maître J.-Armand Drouin, C.R.



Un enquêteur
examinant
un fil électrique
sur les
lieux d'un
incendie







- Préparation, compilation, graphiques
et agencement par Réal Bélanger
- Photos
 - Personnel du service
 - Le Soleil
 - L'Action-Québec
 - Le Journal de Québec
 - Chronicle Telegraph

COMBUSTIBLE · AIR · CHALEUR · FEU



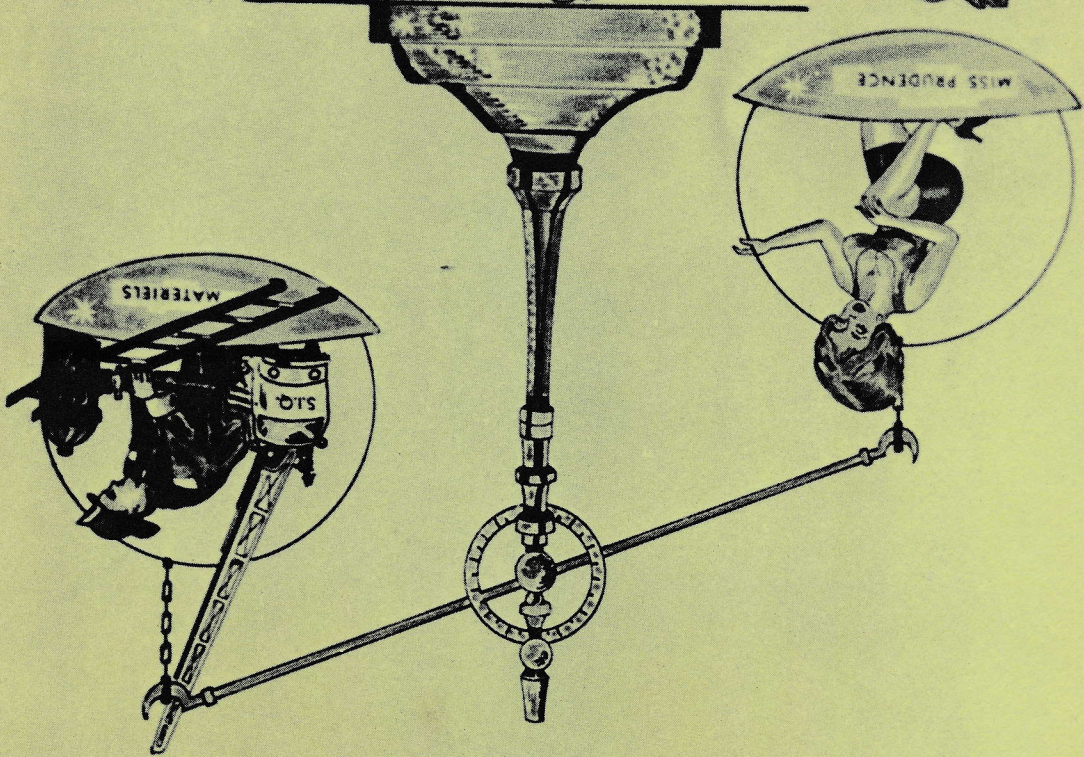
=



+



+



UNE ONGE DE PRUDENCE
VAUT MIEUX QUE DES TONNES
DE MATERIELS CONTRE LES
INGENIERES