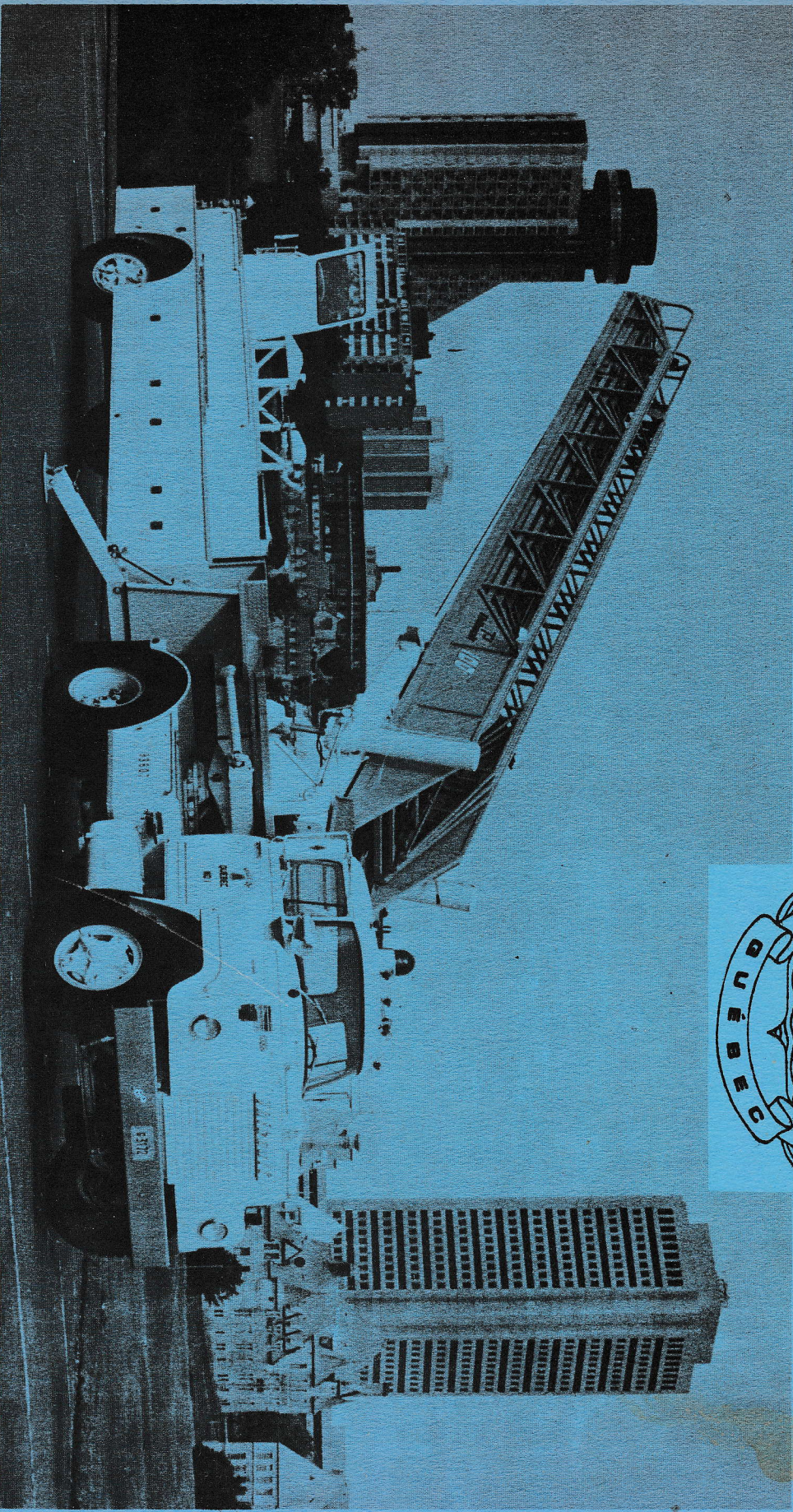


LA VILLE DE QUÉBEC

RAPPORT ANNUEL

1973

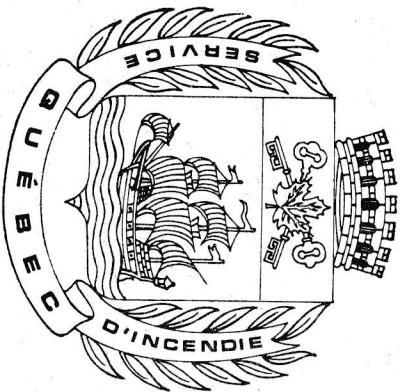


SERVICE DE PROTECTION CONTRE L'INCENDIE

COUVERTURE:

Acquisition d'une nouvelle échelle
aérienne au coût de \$70,000

**SERVICE DE
PROTECTION**



**CONTRE
L'INCENDIE**

MESSAGE DU DIRECTEUR

Son Honneur le Maire Gilles Lamontagne
Messieurs Les Conseillers municipaux

Messieurs,

Nous avons le plaisir de vous soumettre notre rapport annuel pour l'année 1973.

Nous espérons que vous trouverez notre publication des plus attrayantes et des plus intéressantes tout en vous procurant les informations nécessaires.

Notre service représentait en 1970, 15.26% du budget total de la Ville; en 1971, 12.21%; en 1972, 12.03%; en 1973, seulement 10.87%.

Vous remarquerez que le coût opérationnel du Service de protection contre l'incendie diminue chaque année en pourcentage depuis quatre ans par rapport au budget total de la Ville, tout en donnant à la population les mêmes services d'extinction, de protection et de prévention.

Veillez agréer Messieurs, l'expression de nos sentiments respectueux et dévoués et l'assurance de notre loyale collaboration pour l'avenir.

Le directeur


Cyrille Mainguy

FELICITATIONS:

Encore une fois, il nous est agréable d'offrir nos félicitations au Service de protection contre l'incendie de la Ville de Québec qui présente ici son rapport annuel d'activités pour l'année 1973.

Ce rapport fait état de l'efficacité croissante de ce service et de la qualité de l'équipement et des effectifs dont il dispose pour répondre aux besoins de la population de notre ville.

Les renseignements et statistiques qu'on trouve dans ces pages nous démontrent que nous pouvons être fiers de notre Service de protection contre l'incendie, des officiers qui le dirigent et des hommes qui s'y dévouent pour assurer la protection des Québécois contre le feu.

En mon nom, au nom des membres du Comité exécutif et du Conseil municipal de Québec, je félicite donc le Service de protection contre l'incendie de la Ville de Québec de son magnifique travail.

Le Maire de Québec


Gilles Lamontagne

M

A

I

R

E

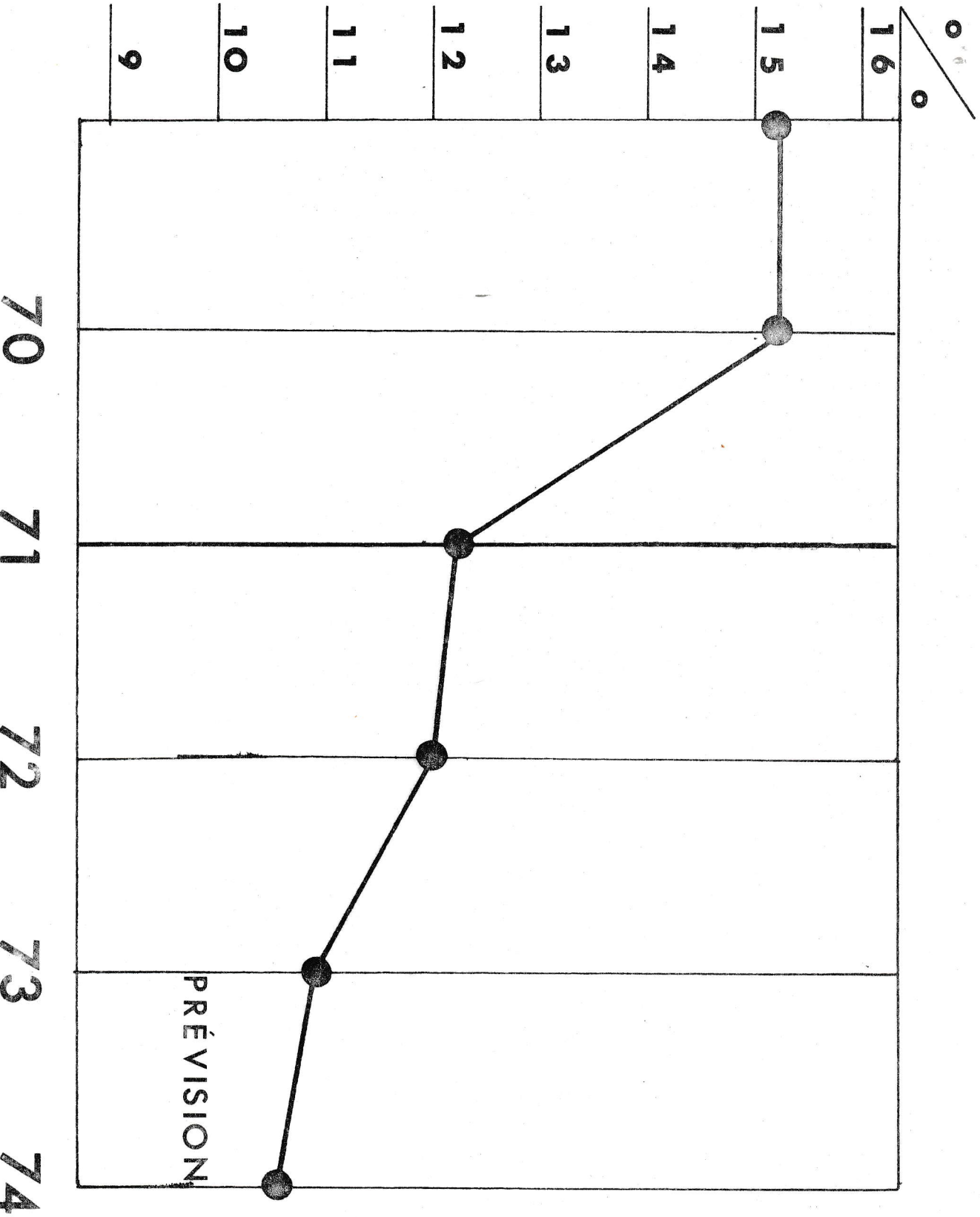


- Acquisition de \$75,000 d'équipement spécialisé
- \$3,244,272 de pertes matérielles
- 8,008 véhicules ont répondu aux diverses alertes
- Un nombre total de 8,425 sorties
- 2,137 alertes simples
- 1,132 incendies ou débuts d'incendies
- 4,946 inspection par les inspecteurs de la prévention
- 45,480 heures d'exercice
- 6,379 inspections domiciliaires
- Dix pertes de vie sur les lieux des incendies ou attribuables aux suites d'un feu



LISTE DES DIRECTEURS DU SERVICE

	<u>N o m</u>	<u>A n n é e</u>
1er directeur	J. Ferguson	1866 - 1870
2e directeur	Félix St-Michel	1870 - 1872
3e directeur	T.-L. Lemieux	1872 - 1877
4e directeur	Thomas Dorval	1877 - 1906
5e directeur	William Fitzback	1906 - 1911
6e directeur	Philippe Hamel	1911 - 1917
7e directeur	Louis Talbot	1917 - 1920
8e directeur	Lawrence Donnelly	1920 - 1931
9e directeur	Rosaire Beaulieu	1931 - 1958
10e directeur	Albert Talbot	1958 - 1962
11e directeur	Jean-Baptiste Voiselle	1962 - 1971
12e directeur	Cyrille Mainguy	1971 -





EFFECTIF DE LA BRIGADE DEPUIS 1945

1945	191	
1950	248	
1955	255	
1960	310	
1965	483	
1966	478	- 1er septembre 1947 - de 84 à 72 heures
1967	466	- 26 avril 1956 - de 72 à 60 heures
1968	460	
1969	450	- 29 avril 1963 - de 60 à 56 heures
1970	450	- 6 avril 1964 - de 56 à 48 heures
1971	432	
1972	427	- 25 octobre 1965 - de 48 à 42 heures
1973	414	

Depuis 1945, les effectifs de la brigade du Service de protection contre l'incendie ont plus que doublé. Cette augmentation des effectifs est attribuable, en grande partie, à la diminution du nombre d'heures de travail par semaine.



(31 décembre)

	<u>1971</u>	<u>1972</u>	<u>1973</u>	
<u>DIVISION ADMINISTRATION ET SECRETARIAT</u>				
Directeur	1	1	1	
Chef des opérations	1	1	1	
* Chef du secrétariat	1	1	1	
* Commis aux statistiques	1	1	1	
* Commis payeur	1	1	1	
* Sténographe senior	1	1	1	
* Sténographe junior	-	1	1	
* Dactylographe	<u>1</u>	<u>1</u>	<u>1</u>	8
<u>DIVISION DES OPERATIONS</u>				
<u>SECTION DE LA BRIGADE</u>				
Chefs de division	4	4	4	
Chefs de district	12	11	10	
Capitaines	14	13	12	
Lieutenants	57	56	54	
Pompiers	<u>345</u>	<u>432</u>	<u>334</u>	414

SECTION DE LA FORMATION

	<u>1971</u>	<u>1972</u>	<u>1973</u>	
Chief instructeur	-	-	1	
Chief instructeur Intérimaire	-	1	-	
Capitaine instructeur	1	1	1	
Lieutenants instructeurs	<u>2</u>	<u>3</u>	<u>2</u>	4

SECTION DES SERVICES TECHNIQUES

Chief des services techniques	1	1	1	
* Chief radiotechnicien	1	1	1	
* Radiotechnicien	1	1	1	
* Quartier-maitre	1	1	1	
* Réparateurs	2	2	3	
* Chef d'équipe à la sous-section des bornes d'incendie	-	-	1	
* Inspecteurs de bornes d'incendie	8	8	5	
* Opérateurs centre de télécommunications	<u>11</u>	<u>11</u>	<u>13</u>	26



	<u>1971</u>	<u>1972</u>	<u>1973</u>	
<u>DIVISION DE LA PREVENTION</u>				
Chef de la prévention	1	1	1	
Premier inspecteur	-	1	1	
Capitaine de la promotion		1	1	
Inspecteurs de la prévention	<u>5</u>	<u>5</u>	<u>6</u>	9
<u>COMMISSARIAT DES INCENDIES</u>				
* Commissaire	1	1	1	
* Chef investigateur	1	-	-	
* Investigateur	1	1	2	
* Commis junior	<u>1</u>	<u>1</u>	<u>1</u>	4
EFFECTIF TOTAL	<u>478</u>	<u>475</u>		<u>465</u>

* Indique le personnel du service
qui ne possède pas d'uniforme.



AGE DU PERSONNEL DE LA BRIGADE

Age	Chefs de division	Chefs de district	Capitaines	Lieutenants	Pompiers	Total	Total cumulatif
20 à moins 25	-	-	-	-	2	2	2
25 à moins 30	-	-	-	-	67	67	69
30 à moins 35	-	-	-	1	100	101	170
35 à moins 40	-	-	-	6	72	78	248
40 à moins 45	-	1	2	10	44	57	305
45 à moins 50	2	3	3	13	27	48	353
50 à moins 55	1	3	6	14	17	41	394
55 à moins 60	1	3	-	10	5	19	413
60 à moins 65	-	-	1	-	-	1	414
	4	10	12	54	334	414	414

Age moyen selon l'âge individuel

51.25

50.40

50.00

48.01

36.02

38.47



	Chefs de division	Chefs de district	Capitaines	Lieutenants	Pompiers	Total	Total cumulatif
1 à moins 5 ans	-	-	-	1	40	41	41
5 à moins 10 ans	-	-	-	-	140	140	181
10 à moins 15 ans	-	-	-	1	66	67	248
15 à moins 20 ans	-	3	2	13	57	75	323
20 à moins 25 ans	-	-	2	16	16	34	357
25 à moins 30 ans	3	4	4	19	14	44	401
30 à moins 35 ans	1	3	4	4	1	13	414
	4	10	12	54	332	414	414



<u>N o m</u>	<u>Occupation</u>	<u>Age</u>	<u>Années de service</u>	<u>D a t e</u>
Armand Clavet	Inspecteur de bornes d'incendie	65	15	1er février 1973
Armand Germain	Capitaine	60	30	1er mai 1973
Henri Cantin	Capitaine	60	33	1er mai 1973
Georges Habel	Inspecteur de bornes d'incendie	65	25	1er août 1973
Lucien Giguère	Pompier	56	26	17 août 1973

D E M I S S I O N S

Armand Gagnon	Pompier	17	14 juin	1973
Marcel Brochu	Pompier	22	15 octobre	1973

N E C R O L O G I E

Roland Portugais	Pompier	41	1er juillet	1973
Marcel Beaupré	Lieutenant	38	20 juillet	1973



N o m	D e	A	D a t e
Daniel Lachance	Inspecteur de bornes d'incendie	Opérateur au centre de télécommunications	27 juillet 1973
Morille Dion	Pompier	Opérateur au centre de télécommunications	27 juillet 1973
Léonidas Marois	Pompier	Chef d'équipe à la sous- section des bornes d'incendie	27 juillet 1973

P R O M O T I O N S

Thomas-F. Dinan	Chef de district	Chef instructeur	30 mai 1973
Raymond Dion	Pompier	Lieutenant	20 juin 1973
Laurent Paradis	Pompier	Lieutenant	20 juin 1973
Rosaire Tremblay	Pompier	Lieutenant	20 juin 1973
Jean St-Pierre	Lieutenant	Capitaine	20 juin 1973
Jules-A. Savard	Lieutenant	Capitaine	20 juin 1973



- Les pompiers ont effectué un total de 29,161 heures d'entraînement intérieur et 16,319 heures d'entraînement extérieur.
- Deux de nos instructeurs ont suivi un cours d'instructeur-moniteur sur la façon d'effectuer les sauvetages en cas de désastre.
- A l'entraînement extérieur, nos autopompes ont été mises en action à 268 occasions pour un total de 264 heures; de plus, 94,500 pieds de boyaux ont été étendus excluant les longueurs de boyaux du dévidoir.
- Notre section a donné des cours aux employés de Bell Canada sur les mesures à prendre en cas d'incendie, sur les dangers existant dans leurs divers bâtiments et sur la manière de manoeuvrer les diverses sortes d'extincteurs sur le marché.
- L'entraînement a été poussé d'une façon plus intensive sur le maniment des boyaux de 2 pouces, 4 pouces, le Maverick de 4 pouces, afin de faciliter le travail d'attaque et d'extinction.
- En outre, maints plans d'intervention ont été dressés à différents points de la ville comportant des risques plus élevés pour la vie des gens et pour la sécurité des édifices.
- D'un autre côté, les procédures à suivre pour maîtriser un incendie dans les édifices élevés et pour maîtriser un feu de gaz propane n'ont pas été omises.
- De plus, un cours de sauvetage a été donné par nos instructeurs sous la tutelle de la Protection Civile à l'intention des pompiers de la ville de Québec.
- L'école d'entraînement a travaillé à l'assemblage du manuel de travail des pompiers.
- Trois instructeurs ont participé au montage du livre d'alarmes.

PROPRIETES INSPECTEES



Inspections régulières	2,032
Visites après un début d'incendie	619
Visites subséquentes après une première inspection	411
Plaintes reçues des contribuables	308
Plaintes des pompiers, des membres de l'état-major, du Commissariat des incendies	112
Visites après une inspection domiciliaire faite par nos pompiers	111
Inspections en collaboration avec divers services	100
Inspections pour l'obtention de permis de danse, boisson, etc.	21
Examens des permis pour des réservoirs à essence	2
TOTAL	<u>3,776</u>



LOCAUX D'HABITATION

- Logements	2,974
- Hôtels, motels, hôtels sans pension, pensions de famille	72
- Immeubles d'habitation	51
- Maisons en démolition, en construction	8
- Hangars	8
- Casernes de pompiers, centrale de police	1

ETABLISSEMENTS COMMERCIAUX

- Stations-service, postes d'essence, garages publics et privés	374
- Edifices à bureaux	158
- Magasins	124
- Alimentation (épiceries, boucheries, etc.)	37
- Blanchisseries, nettoyages, réparations	22
- Banques, caisses	14
- Jeux, sports, photos, bricolage	11
- Salons de barbier, de coiffure	7
- Quincailleries	3
- Médicaments, livres, journaux	3



ETABLISSEMENTS RECEVANT DU PUBLIC

- Couvents, écoles	182
- Restaurants, brasseries, tavernes	172
- Stands, expositions	95
- Discothèques, salles de danse	71
- Eglises, presbytères, communautés	67
- Centres de loisirs	56
- Théâtres, cinémas	18
- Clubs sociaux	13
- Gare	1

INDUSTRIES

- Entrepôts	144
- Manufactures	60
- Imprimeries	8
- Incinérateur	1

ETABLISSEMENTS HOSPITALIERS

- Hôpitaux, laboratoires	37
- Institutions, hospices	35



DIVERS

- Terrains vacants	103
- Divers	16

TOTAL D'INSPECTIONS 4,946

CONTRAVENTIONS AUX DIVERS REGLEMENTS

	<u>Non conformes</u>	<u>Redevances conformes</u>	<u>Solde non conformes</u>
- Division de la prévention des incendies	263	262	1
- Division des bâtisses	170	19	161
- Demandes d'inspections faites au bureau des examinateurs électriciens	40	40	-
- Bureau de la santé	21	21	-

Note: Une propriété peut être signalée à plusieurs services à la fois.



- Escaliers de secours (installation, réparation, nettoyage)	142
- Rebuts	70
- Eclairage d'urgence	52
- Extincteurs portatifs	48
- Cheminées, portes à ramoner (installation, réparation, nettoyage)	44
- Systèmes électriques	42
- Protection des murs et plafonds	39
- A barricader ou à démolir	37
- Indications "Sortie"	22
- Appareils de chauffage	19
- Collecteurs d'alimentation, filetage, etc.	11
- Chauffagees (nettoyage)	9
- Systèmes d'alarme	8
- Intercepteurs de graisse	5
- Extincteurs automatiques	4
- Fermetures antipaniques	3
- Obstruction des sorties (neige, viture)	3
- Systèmes de ventilation	2
- Portes coupe-feu	1
- Armoire d'incendie	1
- Protection générale	1



Plaintes des contribuables	34	23	25	27	28	1	7	2	-	1	148
Visites régulières	18	9	27	16	1	35	3	-	3	1	113
Visites en coopération avec divers services: police, bâtisses, etc.	9	20	4	12	8	-	5	3	-	-	61
Plaintes des pompiers, membres de l'état-major, Commissariat des incendies	10	10	5	9	7	-	4	1	-	-	46
Visites après un début d'incendie	8	6	13	3	3	2	2	1	-	-	38
Visites après une inspection domiciliaire	4	8	3	3	7	-	-	-	-	-	25
Visites pour divers permis	2	2	-	1	-	-	-	-	1	-	6
TOTAUX	85	78	77	71	54	38	21	7	4	2	437



Propriétés conformes	3,339
Propriétés non conformes	<u>437</u>
Total de propriétés	3,776

Nos inspecteurs de la prévention
ont inspecté 3,776 propriétés et
fait 4,946 inspections.

- 166 décalques pour les infirmes, invalides, vieillards ont été distribués par nos pompiers.
- 525 avis et lettres ont été envoyés.
- 959 photos ont été prises.
- 580 pochettes publicitaires ont été distribuées aux nouveaux citoyens de la ville de Québec, soit les citoyens du district Charlesbourg-Ouest (annexion).



Durant la saison estivale, les pompiers de nos onze casernes ont accompli 522 sorties afin de mettre les citoyens au courant des dangers qui pourraient exister dans leur domicile. Sur les 6,379 inspections domiciliaires, nous avons décelé 190 propriétés qui n'étaient pas en conformité avec les règlements de la Ville ou du Gouvernement provincial. Les principales lacunes proviennent:

- 58 pour des fusibles surchargés
- 49 pour des rebuts
- 34 pour des rallonges électriques
- 4 pour des tuyaux de poêle
- 45 pour diverses autres raisons

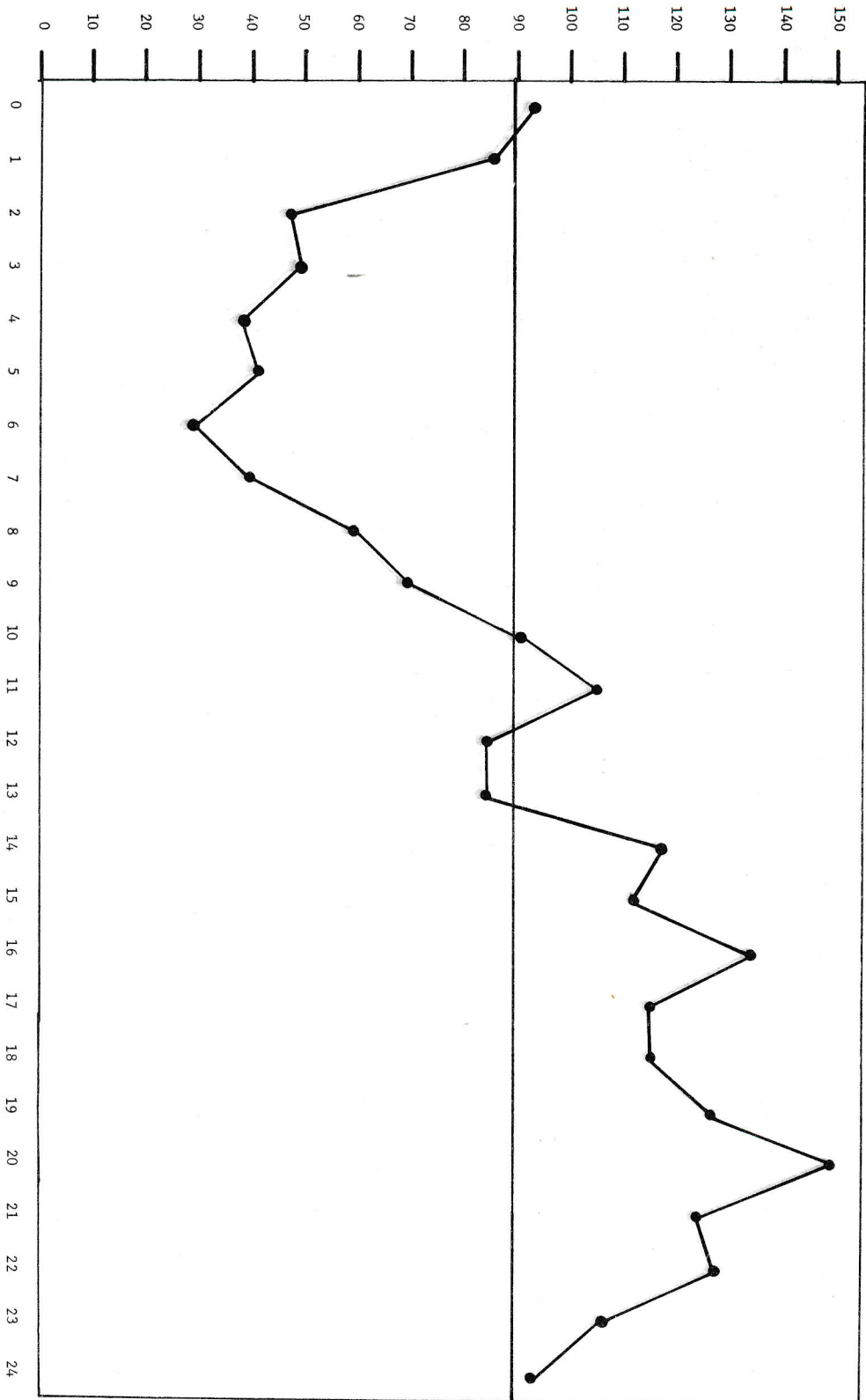
P R O N O T I O N

L'école élémentaire de Sainte-Claire-d'Assise a remporté le trophée réel de l'Association Internationale des Pompiers (section 988) pour l'évacuation de ses 300 occupants qui s'est effectuée en moins de quarante-cinq secondes.

Distribution de 50,000 sacs publicitaires.



ALERTES





ORIGINE DU PREMIER APPEL

1re alerte (téléphones)	995
1re alerte (avertisseurs - citoyens)	73
1re alerte (avertisseurs - édifices publics)	18
Avertisseur (édifice public - 1 véhicule)	1
Avertisseurs (citoyens - 1 véhicule)	11
Avertisseurs automatiques	24
Avertisseurs décrochés	273
Téléphones publics	591
Messages chefs de district, chefs de division, pompiers	67
Appels verbaux	84
TOTAL:	<u>2,137</u>

DEMANDE DE RENFORT APRES LE PREMIER APPEL

1 voiture d'urgence	22
1 voiture de secours	7
Divers	2
TOTAL:	<u>136</u>
APPELS TOTAUX	
Téléphones publics	591
1re alerte (téléphones)	1,005
2e alerte (téléphones)	36
3e alerte (téléphones)	10
Appels spéciaux (téléphones)	79
Appels par avertisseurs sans être des premières	12
Avertisseurs décrochés	273
1re alerte (avertisseurs)	96
2e alerte (avertisseurs)	13
2e boîte	3
3e alerte (avertisseurs)	7
Appels spéciaux (avertisseurs)	19
Avertisseurs automatiques	24
Messages chefs de district, chefs de division, pompiers	67
Appels verbaux	84
TOTAL:	<u>2,317</u>

Une alerte subséquente	43
2 alertes subséquentes	17
3 alertes subséquentes	1
4 alertes subséquentes	1
1 camion à incendie	28
2 camions à incendie	9
3 camions à incendie	1
4 camions à incendie	1
6 camions à incendie	2



(alertes seulement)

Jour	janvier	février	mars	avril	mai	juin	juillet	août	sept.	oct.	nov.	déc.	Totaux
Dimanche	10	15	27	30	18	22	19	16	21	17	20	28	243
Lundi	17	19	25	35	11	22	16	21	24	27	19	35	271
Mardi	35	25	23	30	39	28	28	16	30	19	16	30	319
Mercredi	32	23	19	28	35	34	20	26	21	23	17	35	313
Jeudi	16	17	34	42	34	23	20	30	25	20	19	25	305
Vendredi	24	23	22	37	33	24	20	48	26	21	26	47	351
Same	23	27	38	23	36	28	22	25	29	20	29	35	335
	157	149	188	225	206	181	145	182	176	147	146	235	2,137



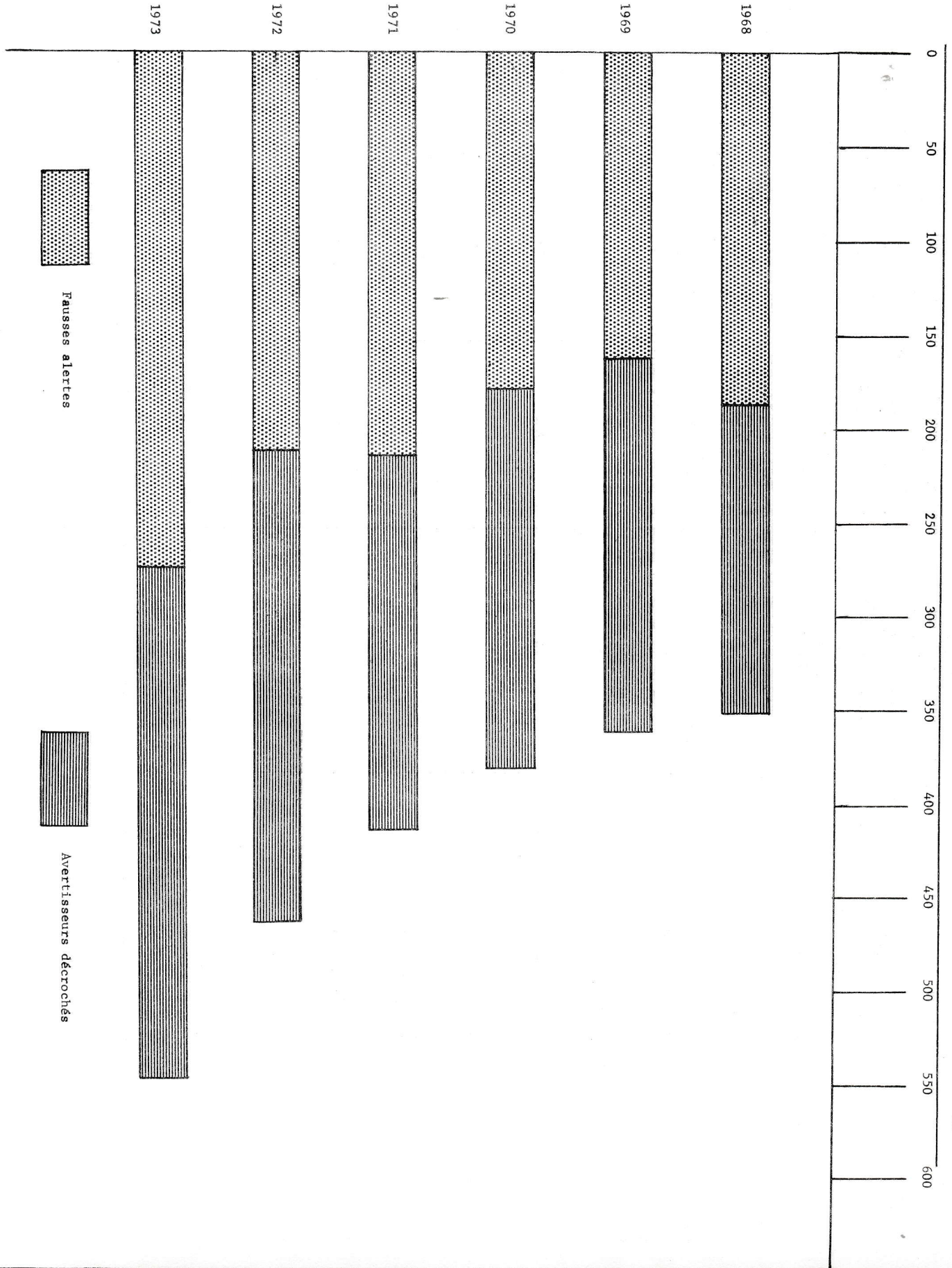
NOMBRE D'AVERTISSEURS DÉCROCHÉS ET DE FAUSSES ALERTES PAR QUARTIER

31

Quartier	Avertisseurs décrochés	FausSES alertes	Total
Limoulu	102	81	183
Saint-Sauveur	56	48	104
Saint-Roch	28	47	75
Champlain	35	26	61
Saint-Jean-Baptiste	29	28	57
Montcalm	23	20	43
Neufchâtel	-	10	10
Les Saules	-	6	6
Dubergier	-	5	5
Charlesbourg-Ouest	-	1	1
Totaux	273	272	545

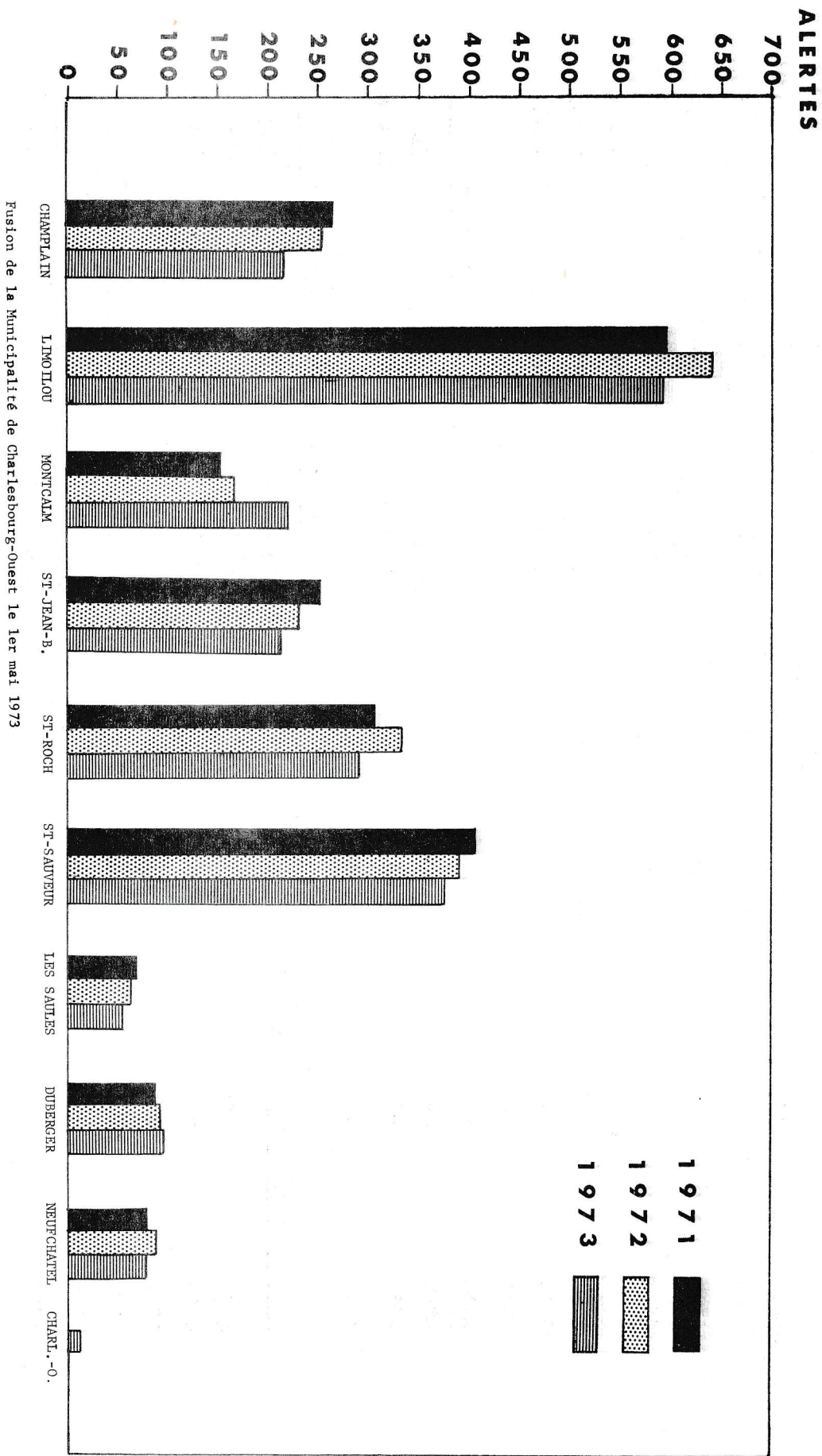
36 avertisseurs ont subi du vandalisme durant le cours de l'année.

GRAPHIQUE SUR LES FAUSSES ALERTES ET LES AVERTISSEURS DECROCHES





ALERTES PAR QUARTIER





AUTOPOMPES REGULIERES

<u>Année</u>	<u>No</u>	<u>Age</u>
1955	950	18 ans
1956	953	17 ans
1963	916	10 ans
1965	992	8 ans
1965	996	8 ans
1967	915	6 ans
1968	914	5 ans
1968	913	5 ans
1969	911	4 ans
1969	922	4 ans
1969	923	4 ans

AUTOPOMPES DE RESERVE

<u>Année</u>	<u>No</u>	<u>Age</u>
1946	972	27 ans
1954	948	19 ans
1955	1944	18 ans
1958	909	15 ans
1962	908	11 ans

ECHELLES AERIENNES REGULIERES

<u>Année</u>	<u>No</u>	<u>Age</u>
1944	917	29 ans
1949	919	24 ans
1955	951	18 ans
1962	969	11 ans
1965	999	8 ans
1973	93607	- an

GIRAFE D'INCENDIE REGULIERE

<u>Année</u>	<u>No</u>	<u>Age</u>
1962	971	11 ans

VOITURES A BOYAUX REGULIERES

<u>Année</u>	<u>No</u>	<u>Age</u>
1965	997	8 ans
1965	998	8 ans

VOITURES A BOYAUX DE RESERVE

<u>Année</u>	<u>No</u>	<u>Age</u>
1960	954	13 ans



VOITURES REGULIERES POUR LES OFFICIERS
DE L'ETAT-MAJOR

<u>Année</u>	<u>No</u>	<u>Age</u>
1971	906	2 ans
1971	912	2 ans
1971	935	2 ans
1971	936	2 ans
1971	952	2 ans
1974	94235	-

CAMIONS REGULIERS

<u>Année</u>	<u>No</u>	<u>Age</u>
1967	1913	6 ans
1967	1916	6 ans
1967	1928	6 ans
1968	1343-9	5 ans
1971	945	2 ans
1972	933	1 an
1972	940	1 an
1972	941	1 an
1973	93312	-
1973	93313	-

VOITURES DE RESERVE POUR LES OFFICIERS
DE L'ETAT-MAJOR

<u>Année</u>	<u>No</u>	<u>Age</u>
1968	1931	5 ans
1969	1932	4 ans

DIVERS REGULIERS

<u>Année</u>	<u>No</u>	<u>Age</u>
1971	926	2 ans
1971	93070	2 ans
1972	93704	1 an
1965	995	8 ans

MOYENNE D'AGE



	<u>Véhicules réguliers</u>	<u>Véhicules de réserve</u>	<u>Véhicules total</u>
Autopompes	8.1 ans	18 ans	11.1 ans
Echelles aériennes	15 ans	-	15 ans
Girafe d'incendie	1 ans	-	11 ans
Voitures à boyaux	6 ans	13 ans	9.6 ans
Voitures pour les officiers de l'état-major	1.7 an	4.5 ans	2.4 ans
Camions	2.8 ans	-	2.8 ans
Divers	3.2 ans	-	3.2 ans

Moyenne d'âge de tous les véhicules réguliers: 6.5 ans

Moyenne d'âge de tous les véhicules de réserve: 14 ans

Moyenne d'âge de tous les véhicules: 7.6 ans

Nombre de véhicules réguliers: 40
 Nombre de véhicules de réserve: 8
 Nombre de véhicules - total: 48



- La bouilloire répond à toutes deuxième et troisième alertes durant la saison hivernale.
- La bouilloire répond aussi pour dégelier les échelles aériennes, les bornes d'incendie, etc., ainsi que pour tout appel spécial du public en cas de très grande nécessité.

APPAREILS RESPIRATOIRES

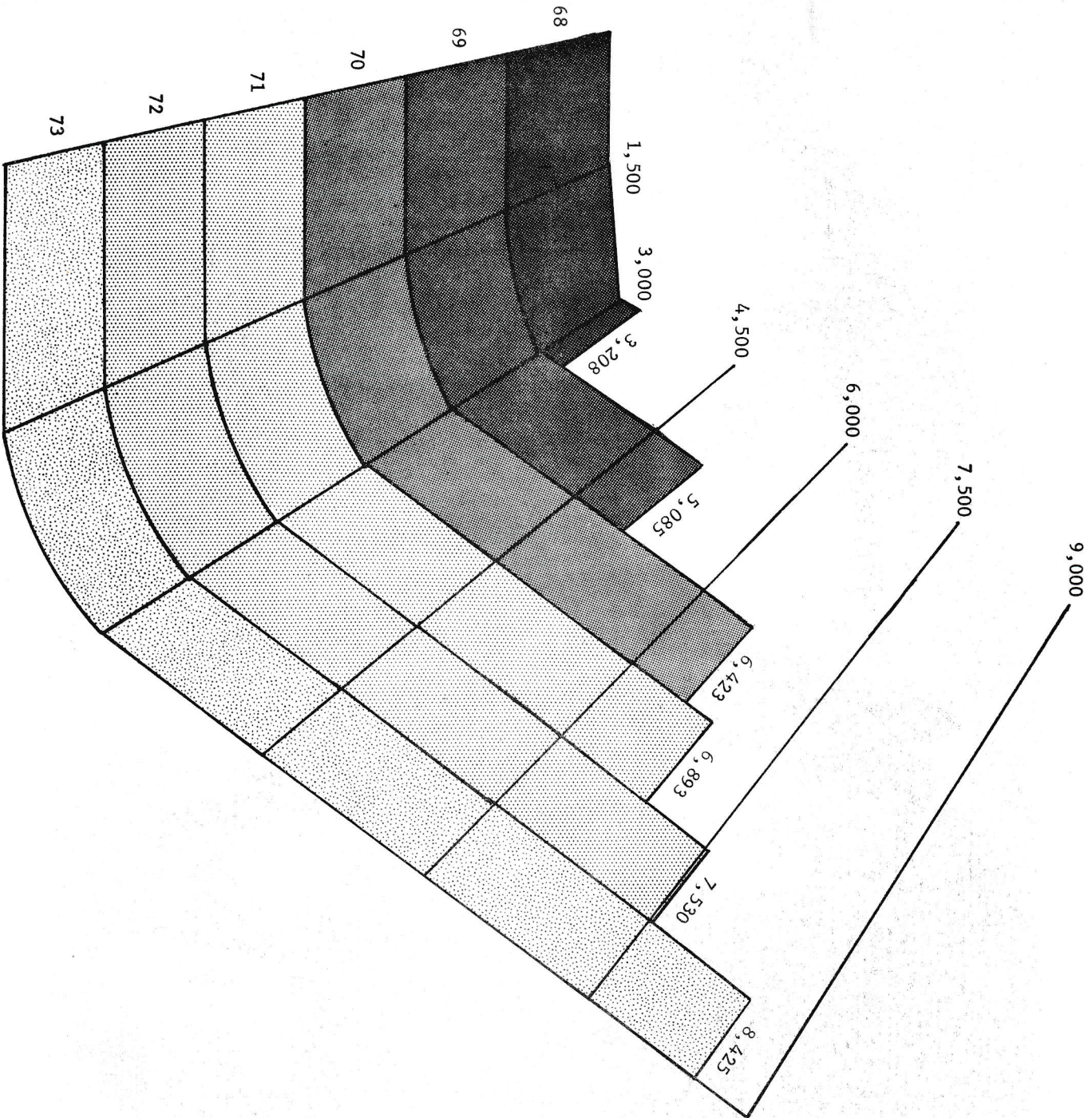
- Type à demande 47
- Cylindre à air 131
- Compresseur à haute pression avec un système de cascade permettant de remplir tous les cylindres dont les hommes se servent 1

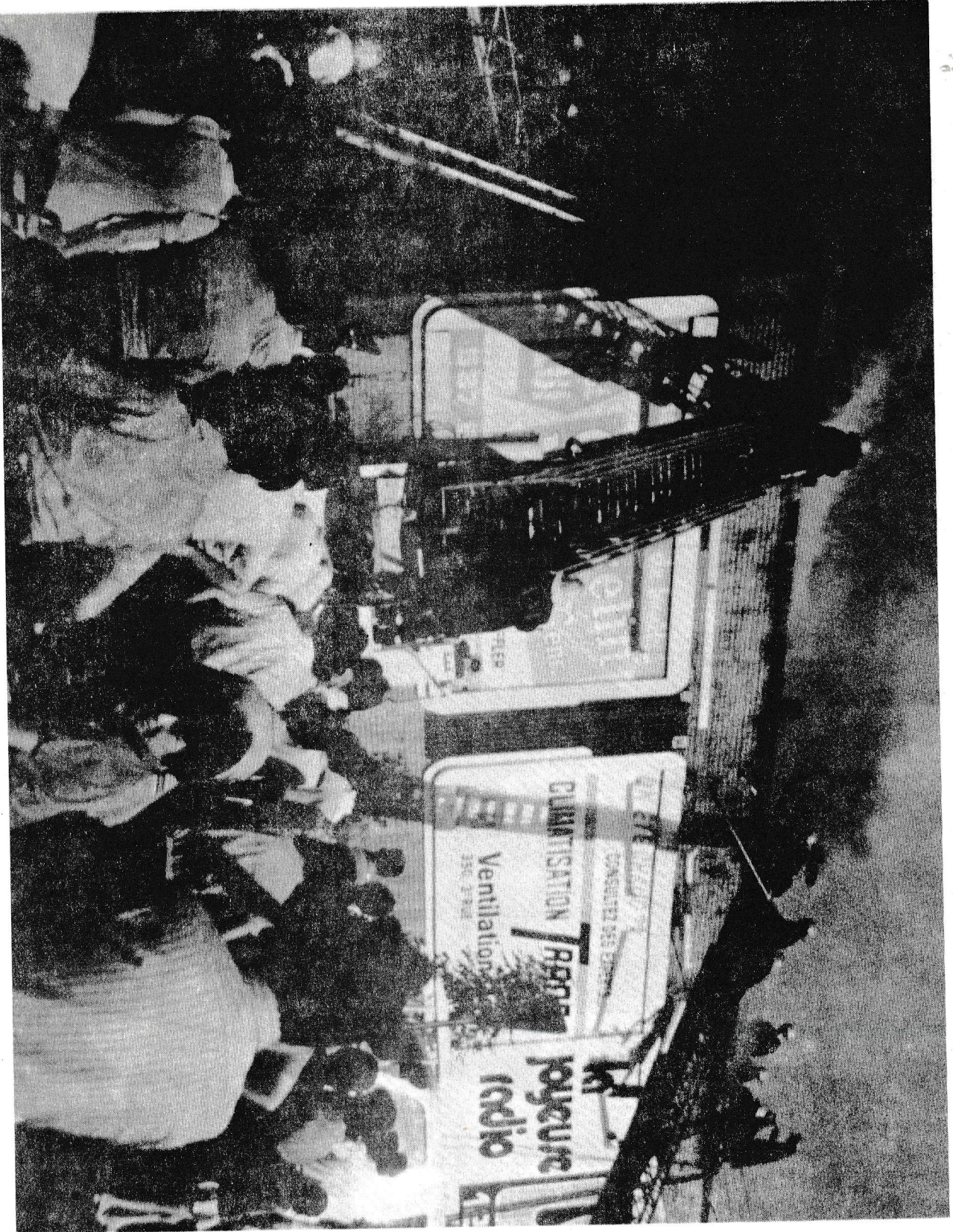


Alertes	5,140
Entraînement extérieur	917
Inspections de quartiers, de gicleurs, tournées des bornes d'incendie..	565
Inspections domiciliaires	522
Prévention commerciale et industrielle	107
Inspections d'édifices élevés, d'immeubles d'habitation	85
Distribution de feuillets publicitaires	75
Prévention dans les hôpitaux, maisons pour les handicapés, maisons pour les aveugles, hospices pour les vieillards	63
Visites de place Québec, d'édifices en construction, de place de la Capitale, etc.	61
Prévention dans les écoles	55
Distribution de sacs publicitaires	39
Inspections durant la péri de de l'Exp	18
Divers	778
<u>TOTAL</u>	<u>8,425</u>



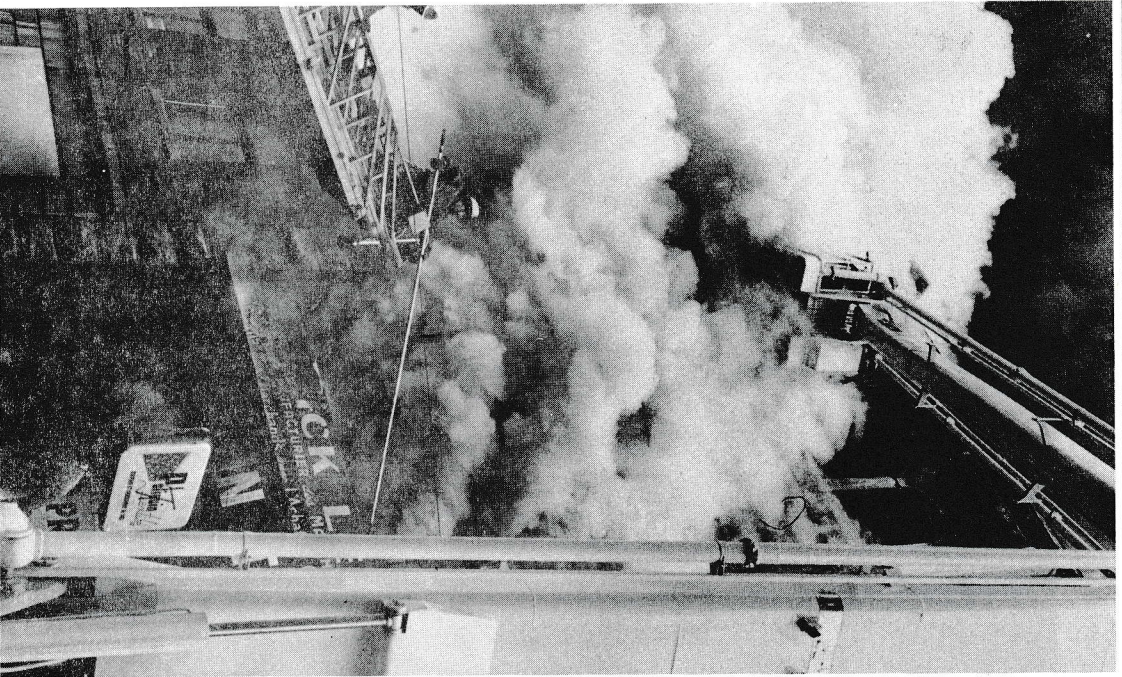
NOMBRE TOTAL DE SORTIES



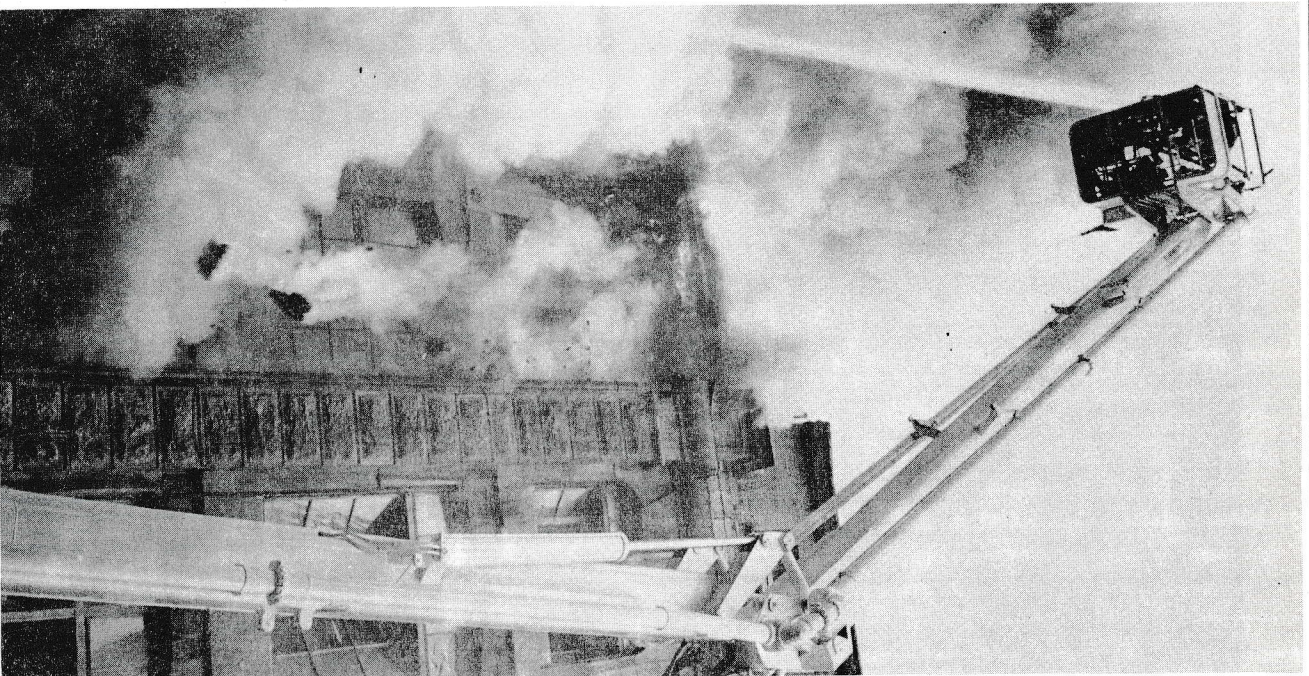




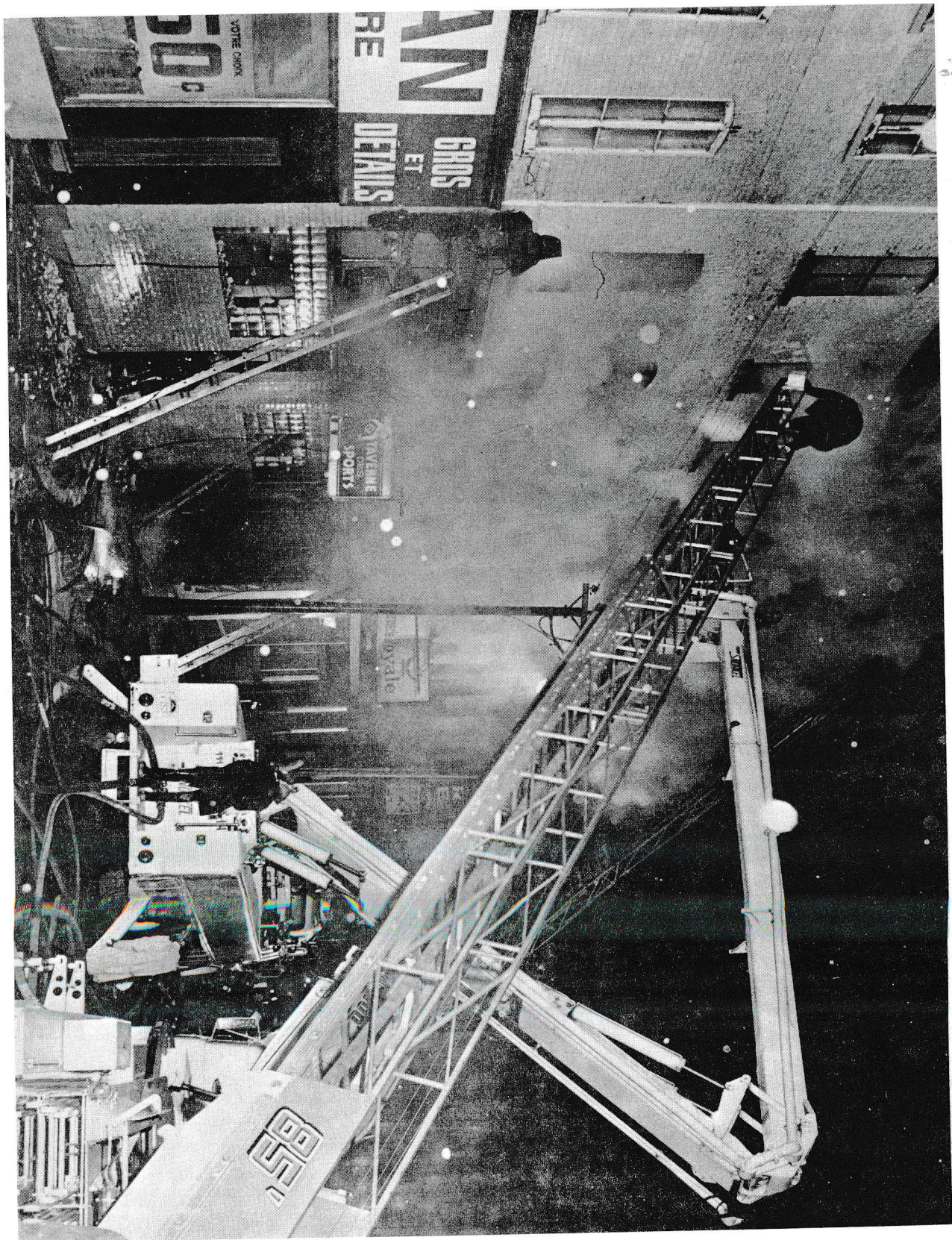
INCENDIE SURVENU LE 9 DECEMBRE 1973 AU 59, RUE SAINT-ANDRE



A droite: un mur en train de s'écrouler



INCENDIE SURVENU LE 4 AVRIL 1973 AU 115, RUE ST-VALLIER OUEST





TRAVAIL DES AUTOPOMPES

43

	<u>Autopompes mises en action</u>	<u>Travail/heure</u>
1968	639	688 h 33 mn
1969	656	578 h 30 mn
1970	704	534 h 6 mn
1971	837	842 h 12 mn
1972	920	760 h 10 mn
1973	782	709 h 23 mn

INCENDIES OU DEBUTS D'INCENDIES QUI ONT NECESSITE
LA MISE EN OEUVRE DE DEUX LANCES (EXCLUANT LE DEVIDOIR)

<u>Quartier</u>	<u>Nombre de fois</u>
Limouilou	34
ChAMPLAIN	22
Saint-Roch	19
Saint-Sauveur	16
Montcalm	14
Saint-Jean-Baptiste	10
Duberges	6
Les Saules	6
Neufchâtel	6
Extérieur	1
Charlebourg-Ouest	-
TOTAL	<u>134</u>

VEHICULES DU SERVICE REPONDANT AUX ALERTES



<u>Nombre de véhicules</u>	<u>Alertes</u>	<u>Nombre total de véhicules</u>	<u>Nombre de véhicules</u>	<u>Alertes</u>	<u>Nombre total de véhicules</u>
1	870	870	16	1	16
2	108	216	17	7	119
3	38	114	18	4	72
4	107	428	19	3	57
5	701	3,505	20	7	140
6	115	690	21	6	126
7	100	700	22	1	22
8	30	240	23	3	69
9	10	90	24	8	192
10	4	40	25	3	75
11	4	44	26	-	-
12	1	12	27	-	-
13	-	-	28	4	112
14	-	-	29	1	29
15	-	-	30	1	30
				<u>2,137</u>	<u>8,008</u>



ORIGINE DES DIVERS INCENDIES OU DEBUTS D'INCENDIES

- Immeubles d'habitation, logements	437
- Rues et trottoirs	167
- Terrains vacants, champs	86
- Cours et ruelles	71
- Maisons en démolition, en construction, cabanes, maisons déjà incendiées	58
- Hôtels, motels, pensions de famille	35
- Terrains de stationnement, parcs-autos	33
- Manufactures	24
- Magasins divers	24
- Hangars, remises	21
- Garages commerciaux	17
- Restaurants	15
- Garages privés	15
- Ecoles, couvents	13
- Entrepôts	13
- Dépôts	12
- Epiceries, boucheries, magasins d'alimentation	9



- Parcs, terrains de jeux	9
- Falaises, caps, plaines	6
- Immeubles à bureaux	5
- Stations-service, postes d'essence	5
- Eglises	5
- Laveries, blanchisseries	4
- Hôpitaux, laboratoires	4
- Bassin Louise, quais	3
- Ecuries, granges	3
- Imprimeries	3
- Arénas, Colisée	3
- Divers	32

TOTAL
1,132



DELAIS D'EXTINCTION POUR LES DIVERS INCENDIES OU DEBUTS D'INCENDIES

<u>D é l a i s</u>	<u>Incendies ou débuts d'incendies</u>	<u>D é l a i s</u>	<u>Incendies ou débuts d'incendies</u>
2 mn	2	4 h à 4 h 59 mn	7
3 mn	7	5 h à 5 h 59 mn	4
4 mn	21	6 h à 6 h 59 mn	1
5 mn à 9 mn	238	7 h à 7 h 59 mn	2
10 mn à 14 mn	244	8 h à 8 h 59 mn	1
15 mn à 19 mn	152	9 h à 9 h 59 mn	-
20 mn à 29 mn	148	10 h à 10 h 59 mn	1
30 mn à 39 mn	99	11 h à 11 h 59 mn	2
40 mn à 49 mn	41	12 h à 12 h 59 mn	-
50 mn à 59 mn	43	13 h à 13 h 59 mn	-
1 h à 1 h 59 mn	88	14 h à 14 h 59 mn	-
2 h à 2 h 59 mn	26	15 h à 15 h 59 mn	1
3 h à 3 h 59 mn	4		

TOTAL

1,132



Notre centre de télécommunications a reçu un appel à 16 h 13 le 3 mai 1973 pour un incendie à la Société Handico qui s'occupe de la réadaptation des handicapés, au 1180, chemin Ste-Foy.

Voyant l'ampleur des sauvetages à effectuer, le chef de district Jos-Emile Drouin a demandé la deuxième alerte à 16 h 20. Une seule lance d'un pouce et demi a suffi pour maîtriser l'incendie dans une pièce d'environ 12 pieds sur 12 pieds.

A son arrivée, le chef de district a constaté qu'il n'y avait plus de feu, mais plusieurs corps jonchaient le plancher. Certains semblaient sans vie et d'autres avaient de multiples brûlures sur tout le corps.

Bien que le retour de l'alerte fût donnée à 17 h 8, nous constatons un triste bilan: 17 civils blessés, 1 pompier blessé, 5 personnes décédées.

L'examen des vestiges a démontré qu'une combustion rapide "Flash Fire" s'était produite à l'intérieur, comme en faisaient foi les bris et les projections de verre.

De l'opinion de monsieur Bernard Pecler, ch. p., directeur adjoint de l'Institut de Médecine légale et de Police scientifique, basée sur l'examen de la scène, sur la théorie des mélanges inflammables dans l'air, sur le procédé d'élimination desdits mélanges et sur le fait que des tubes d'adhésifs étaient utilisés à l'intérieur de l'atelier, la combustion rapide aurait été, selon toute probabilité, le résultat de l'ignition d'un mélange inflammable de vapeurs d'acétone dans l'air.



- Avertisseurs décrochés	273
- Fausses alertes	272
- Appels annulés, appels inutiles, odeurs de feu, fumée suspecte, senteurs d'huile, vapeur, vérification, crainte, senteurs de gaz, etc.	198
- Véhicules	195
- Automobiles	142
- Camions	23
- Camions à ordures ménagères	4
- Camions-remorques	3
- Motocyclettes	3
- Chariots fondoirs	3
- Autobus	3
- Camionnettes	2
- Rouloottes	2
- Grues mobiles	2
- Divers autres véhicules	8
- Rebutts	164
- Feux de rebuts, poubelles, débris, etc.	139
- Automobiles abandonnées (scrap)	15
- Feux de dépôt	7
- Feux de planches, cordes de bois, madriers	3



- Surplus d'huile, fournaises défectueuses	152
- Aliments, graisse, etc. laissés sans surveillance sur un appareil de chauffage	79
- Feux de matelas, divans, couvertures, coussins, etc.	77
- Dilution d'hydrocarbures répandus sur la chaussée	73
- Feux d'herbes, broussailles, feuilles mortes	67
- Appareils électroménagers, industriels	56
- Téléviseurs	9
- Ventilateurs électriques, expulseurs de fumée, systèmes de climatisation, soupiraux, etc.	8
- Séchoirs	6
- Cuisinières	6
- Réfrigérateurs, congélateurs	4
- Réservoirs à eau chaude	4
- Lampes murales, lumières, commutateurs	4
- Appareils stéréophoniques	2
- Divers	13
- Fuites d'eau, inondations, infiltrations	53
- Electricité (panneaux électriques, fils électriques, prises murales, rallonges électriques)	46



- Fils électriques sur la voie publique, feux de poteaux, courts-circuits dans les lampadaires, branches sur les fils de l'Hydro, etc.	41
- Gicleurs défectueux, surplus de pression	40
- Feux de hangars, remises	28
- Systèmes d'alarmes défectueux	23
- Feux de maisons inhabitées, en construction, en démolition, cabanes, reprises de feu	20
- Feux de portiques, porches, portes d'entrée, cadres de portes, escaliers, descentes de cave, passages	20
- Feux de tuyaux, feux de cheminées	18
- Fluorescents défectueux, courts-circuits de néons, enseignes lumineuses	18
- Foyers défectueux	12
- Feux de murs	10
- Feux de plafonds	9
- Feux de galeries	7
- Appels extérieurs	7
- Feux de garages privés	6
- Feux de garde-robes	6



- Feux ateliers de réparation, fosses à réparation, etc.	6
- Feux remises à rebuts, chutes à rebuts	6
- Feux chambres à coucher	5
- Gaz d'ammoniaque	5
- Huile répandue dans le logement, sur la galerie, dans la cave ..	5
- Feux de tapis, linoléums	5
- Feux d'armoires	4
- Feux de planchers	4
- Enseignes décrochées, toitures arrachées, corniches dangereuses, couvertures défoncées	4
- Incinérateurs défectueux	3
- Feux réservoirs à gaz, cylindres d'acétylène	3
- Feux de puisards ..	3
- Feux de salles	3
- Feux de laveries, salles de lavage	3
- Sauvetages de personnes prises dans un ascenseur	3
- Feux garages publics	3
- Divers	102
TOTAL	<u>2,137</u>



TRAVAIL DES PRINCIPAUX VEHICULES

53

(alertes seulement)

	1970	1971	1972	1973
Voiture chef de district	-	-	-	756 h 59 mn
Autopompe	1,437 h 8 mn	1,898 h 9 mn	1,898 h 56 mn	2,083 h 53 mn
Echelle aérienne	609 h 44 mn	799 h 43 mn	717 h 52 mn	824 h 49 mn
Voiture à boyaux	246 h 49 mn	396 h 43 mn	469 h 41 mn	511 h 39 mn
Voiture d'urgence	108 h 8 mn	159 h 7 mn	196 h 12 mn	199 h 25 mn
Voiture de secours	89 h 58 mn	127 h 21 mn	138 h 17 mn	127 h 52 mn
Girafe d'incendie	108 h 11 mn	108 h 44 mn	111 h 54 mn	105 h 58 mn
V-14 (génératrice)	60 h 25 mn	80 h 21 mn	72 h 33 mn	63 h 8 mn
Camion-citerne	-	-	98 h 11 mn	97 h 41 mn

Aucune donnée statistique pour les autres véhicules.



Caserne	Alertes	Entraînement extérieur	Inspections domiciliaires	Sorties préventives	Divers	Totaux
1	281	61	41	92	67	542
2	210	55	38	85	53	441
3	552	68	41	74	45	780
4	167	40	41	84	35	367
5	258	74	39	61	147	579
8	573	52	39	84	49	797
10	484	93	39	60	64	740
11	372	63	36	67	46	584
12	448	93	39	72	37	689
13	322	69	45	68	46	550
14	362	56	41	42	56	557
15	3	-	-	34	2	39
3 VB	437	55	42	64	44	642
12 VB	388	72	41	56	28	585
V.U.	110	19	-	-	31	160
V.S.	62	6	-	-	119	187
Girafe	48	41	-	11	23	123
V-40	36	-	-	-	-	36
V-14	27	-	-	-	-	27
Totaux	5,140	917	522	954	892	8,425



MATÉRIEL UTILISÉ AU COURS DES INCENDIES

55

Matériel	1969	1970	1971	1972	1973
Boyaux (pieds)					
1½ pouce	87,845	92,785	119,780	131,333	131,220
2½ pouces	111,180	142,365	247,525	288,305	305,780
3 pouces	1,150	2,575	5,205	14,238	15,621
Echelles manuelles aériennes (pieds)	11,844	13,172	12,813	14,800	16,724
Rallonges électriques (pieds)	23,825	15,791	24,312	23,882	28,880
Bâches	551	377	450	486	406
Appareils respiratoires	157	155	185	197	262
Scies électriques, à chaînes découpeuses à disques	133	75	101	145	174
Expulseurs de fumée	50	59	68	97	132
Ampoules					
100 watts	2	-	-	2	-
150 watts	-	2	-	-	-
200 watts	-	-	-	-	3
250 watts	-	-	-	-	2
300 watts	148	99	126	101	100



Matériel	1969					1970					1971					1972					1973														
Ampoules																																			
300 H.L.					4					-					-					-					-					14					
400 watts					50					39					58					40					40					50					
500 watts					37					15					55					40					40					31					
1000 watts					14					12					21					66					66					60					
1500 watts					10					10					8					8					8					8					
Génératrices																																			
1500 watts					-					1					-					5					5					17					
2500 watts					3					2					20					26					26					33					
3000 watts					44					32					31					76					76					58					
4000 watts					-					-					5					5					5					-					
5000 watts					17					26					25					12					12					26					
Volleurs d'eau					27					38					50					59					59					90					
Volleurs d'eau géants					25					32					70					114					114					128					
Pompes submersibles, électriques, portatives					11					24					21					34					34					56					
Boîtes à relais					5					14					11					12					12					7					
Sacs de sable					154					6					86					53					53					32					



Matériel	1969	1970	1971	1972	1973
Tarières mécaniques, électriques	5	4	1	10	1
Perceuses, foreuses	8	1	5	4	1
Gazomètre	*	*	*	7	3
Aspirateur d'eau	*	*	*	*	7
* Aucune statistique					

MODES D'EXTINCTION MIS EN ACTION ET DENOMBREMENT

(pompiers)

	1969	1970	1971	1972	1973
Fermer le robinet commandant l'arrivée du combustible	5	9	6	18	23
Fermer l'eau du robinet	*	*	*	12	10
Couper le courant électrique	2	31	58	55	64
Mander l'Hydro-Québec	23	36	5	27	43
Ramoner la cheminée, nettoyer la cheminée, vider le tuyau	42	60	43	16	16
De la terre, du sable	4	3	5	2	1
Avec les pieds	-	2	1	2	5



	1969	1970	1971	1972	1973
Linges mouillés, eau du robinet, couvertures dans l'évier, tapis, tasse d'eau, trou d'eau, etc.	1	7	3	7	2
De la neige	6	6	5	11	8
Balais	17	69	62	227	135
Seaux d'eau	16	11	6	11	34
Extincteur à poudre	89	101	125	118	126
Extincteur à eau, seau-pompe dorsal	125	101	163	99	61
Substance émulsifiante	7	7	6	1	2
Extincteur au CO ₂	11	9	3	3	4
Gallons de mousse "Unox"	-	20	10	8	32
Robinet armé	3	3	4	4	3
Borne d'incendie	*	*	*	3	-
Arroseuse de la Ville	3	1	-	-	-
Boyaux de jardinage	7	13	4	3	7
Eau du réservoir de l'autopompe	*	*	*	2	-
Gicleurs mis en action	3	10	13	13	9
Tetes de gicleurs en action	*	*	*	8	27
Dévidoir	349	399	487	497	328



	1969	1970	1971	1972	1973
Une lance (excluant dévidoir)	116	118	140	137	132
Deux lances	26	34	52	51	55
Trois lances	21	17	13	21	28
Quatre lances	9	9	11	9	10
Cinq à neuf lances	29	18	16	22	23
Dix à quatorze lances	10	6	12	11	13
Quinze à dix-neuf lances	4	2	4	6	3
Vingt à vingt-quatre lances	1	2	3	1	1
Vingt-cinq lances et plus	1	1	-	-	1
Lance à grande puissance	19	9	18	18	19
Applicateur-perforateur	2	1	7	4	4

* Aucune statistique

Balais 1972 - 1973

: Le nombre de balais

Balais 1969 - 1970 - 1971 : Le nombre de fois



(civils)

	<u>1972</u>	<u>1973</u>
Extincteur à poudre, bicarbonate de soude	37	55
Seaux d'eau	25	28
Coupure du courant	22	23
Eau du robinet	20	24
Boyaux de jardinage	13	17
Fermeture de la clef du combustible	10	16
Extincteur à eau	10	19
Couverture de laine, linge, tapis, éponge	9	7
De la neige	5	5
Plat d'eau	3	2
Du sable	2	2
Extincteur au CO ₂	2	2
Robinet armé	1	4
Avec les pieds	2	1
Avec un verre d'eau	1	2
Sel, farine	-	2
Balais	-	2
Une lance	1	1
Cinq lances	-	1
Arroseuse	-	1
Souffleuse à neige	-	1



SAUVETAGES ACCOMPLIS

61

- 21 sauvetages lors de l'incendie survenu le 26 avril 1973 au Foyer Saint-Sacrement
- 7 sauvetages par l'échelle aérienne lors de l'incendie survenu le 8 décembre 1973 au 250, rue de la Sapinière-Dorion ouest
- 5 sauvetages par les échelles manuelles lors de l'incendie survenu le 29 avril 1973 au 555, rue de l'Eglise
- 3 sauvetages par l'échelle aérienne lors de l'incendie survenu le 10 octobre 1973 au 16, rue Laporte
- 3 sauvetages lors de l'incendie survenu le 27 novembre 1973 au 2298, avenue Maufils
- 3 autres personnes dans divers autres incendies



-
- Evacuation de l'Hôtel Lapointe lors de l'incendie survenu le 19 février 1973 à place Marché Finlay
 - Evacuation de six personnes lors de l'incendie survenu le 17 février 1973 au 319, rue St-Joseph est
 - Evacuation de deux personnes par une échelle manuelle lors de l'incendie survenu le 9 avril 1973 au 759, rue Ste-Marie
 - Evacuation de trois personnes lors de l'incendie survenu le 14 octobre 1973 au 690, 15e rue
 - Evacuation de trois personnes lors de l'incendie survenu le 26 mars 1973 au 566, rue de Mazenod

RESPIRATION BOUCHE A BOUCHE

- Une respiration bouche à bouche au feu survenu le 13 juillet 1973 au 580, rue St-Vallier ouest

SAUVETAGES SANS INCENDIE

- Quinze sauvetages avec des échelles aériennes le 7 octobre 1973 au 279, rue St-Joseph est
- Sauvetage d'une personne sur le cap Diamant le 22 décembre 1973



Pompiers blessés	87
Civils blessés	55
Transport à l'hôpital par la voiture de secours	18
Transport à l'hôpital par une voiture de l'état-major	12

PREMIERS SOINS DONNES A DES CIVILS

A l'Exposition Provinciale	10
Lors d'un début d'incendie ou un incendie majeur	4
Transport à l'hôpital par la voiture de secours	2

A LA CASERNE ET A L'ENTRAINEMENT

Pompiers blessés	9
Indigestion	3
Transport à l'hôpital ou à leur domicile par la voiture de secours ou un membre de l'état-major	8

PREMIERS SOINS DONNES A NOS POMPIERS SUR LES
LIEUX DES INCENDIES PAR LA VOITURE DE SECOURS

Pompiers	57
----------------	----

NOMBRE DE POMPIERS FORCES DE LAISSER LE SERVICE
POUR CAUSE DE BLESSURES SUBIES AU TRAVAIL

Pompiers	51
----------------	----



Son Honneur le Maire Gilles Lamontagne
Messieurs les Conseillers municipaux

Messieurs,

Pour la septième année consécutive, j'ai l'honneur de vous transmettre un résumé de nos activités pour l'année qui vient de se terminer. A noter, au départ, une hausse sensible de plus d'un million de dollars dans les pertes subies par l'incendie, au cours de l'année 1973.

Ce facteur s'est également fait sentir au niveau du travail de nos enquêteurs, du nombre d'enquêtes publiques et de notre nouvelle unité de photographie mise en fonction au cours de l'année précédente.

L'entrée en fonction d'un nouvel enquêteur, monsieur Jean Lépine, et le fait d'avoir rattaché tous les membres de notre unité au système de radiocommunications du Service de protection contre l'incendie nous aura permis, avec le même personnel, d'apporter beaucoup plus d'efficacité au travail que nous accomplissons.

L'incendie le plus meurtrier de l'année 1973 s'est produit au 1180, chemin Ste-Foy, où cinq personnes sont décédées suite à une malheureuse négligence; c'est au cours de l'enquête de notre bureau, avec l'aide du Laboratoire Médico-légal que la véritable cause de ce sinistre a été établie de façon claire et précise.

Mes remerciements à tous les corps de police, au Service de protection contre l'incendie et au docteur Pécllet et ses assistants sans la collaboration desquels nous n'aurions pu obtenir les résultats encourageants qui sont mentionnés au présent rapport.

Espérant le tout à votre entière satisfaction, veuillez agréer, Messieurs, mes salutations distinguées.

Votre tout dévoué,

YRILLE DETAGE, notaire,
Commissaire des Incendies



Condamnation de Carol Gagné pour l'incendie survenu au 22-24, rue Saint-Flavien, le 26 septembre 1972 où Allan Doherty et Linda Doherty sont décédés.

Le Commissariat a procédé à l'acquisition de quatre radios portatives reliées au réseau du Service de protection contre l'incendie.

Dix personnes ont péri par le feu à Québec en 1973 dont cinq, lors de l'incendie chez Handico au 1180, chemin Sainte-Foy, le 3 mai 1973.

Le Commissariat met fin à une vague d'incendies criminels dans le secteur des rues Fraser, Aberdeen et Saunders au mois de mars 1973, en procédant à l'arrestation d'un jeune homme de dix-sept ans.

Le Commissariat s'est adjoint un nouvel investigateur en la personne de monsieur Jean Lépine.

Le 20 décembre 1973, un individu se livre à la police et avoue être l'auteur de l'incendie survenu chez mademoiselle Alberta Gantin le 30 novembre 1966, au 689, rue Saint-Vallier ouest.



Au cours de l'année 1973, le Commissaire des incendies, maître Cyrille Delage, a présidé à la tenue de vingt-sept enquêtes publiques.

Toutes ces enquêtes concernaient des incendies qui avaient lieu dans les limites de la ville de Québec.

Pour leur part, les investigateurs du Commissariat des incendies ont effectué 122 enquêtes pour des incendies majeurs et 178 enquêtes pour des incendies mineurs.

Au total, environ 1,500 témoins ont été interrogés par les enquêteurs, 1,700 photographies ont été prises sur les lieux des incendies.

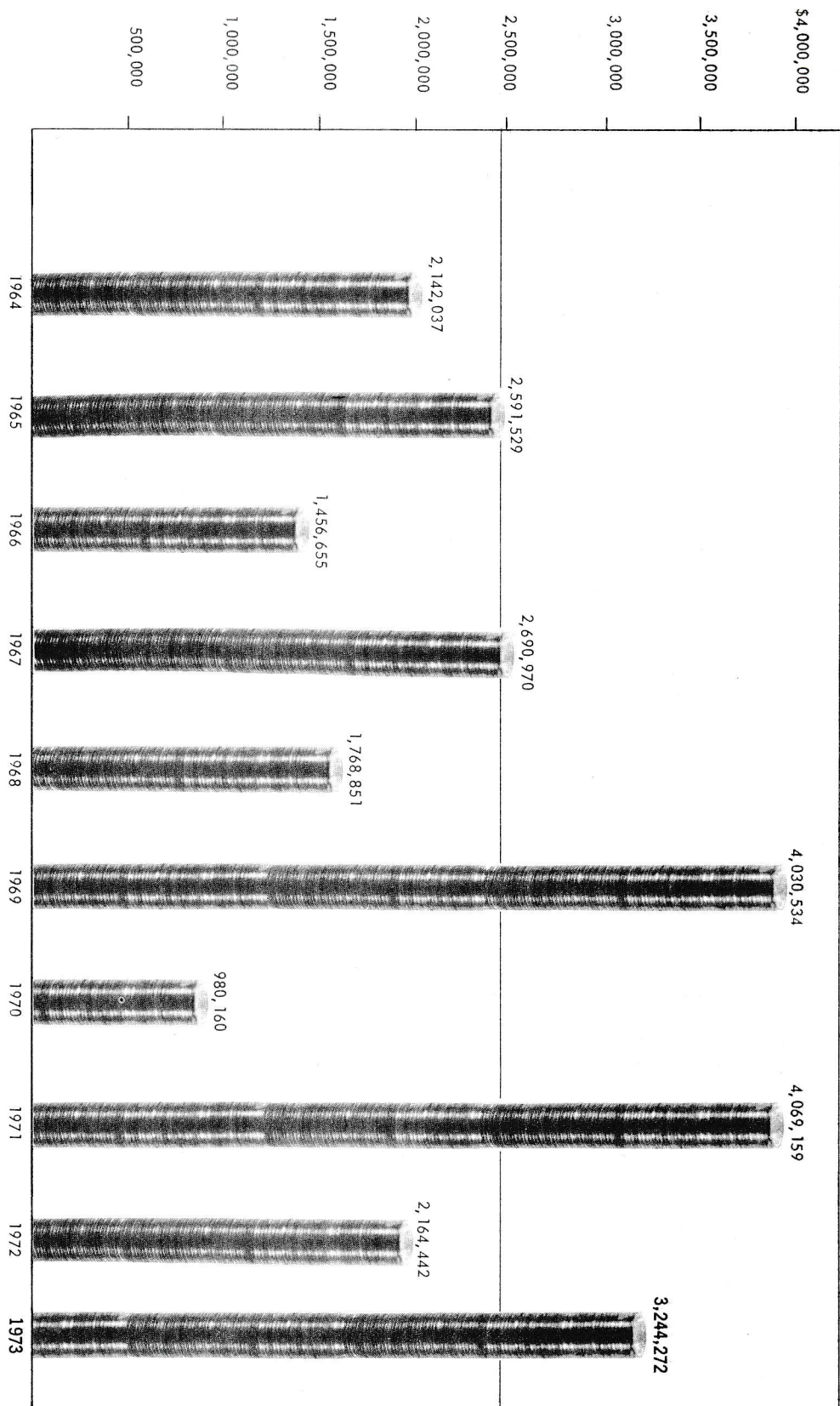
Il est à remarquer qu'un ou des enquêteurs du Commissariat des incendies ont été présents à plus de 625 appels de feu aux pompiers de la ville de Québec. De ce nombre, leur présence fut requise 127 fois par le Service de protection contre l'incendie. Vingt et une demandes d'assistance pour enquêtes furent faites à la police municipale de Québec.



- 111 personnes ont été appelées à comparaître comme témoins devant le commissaire des incendies, Maître Cyrille Delage.
- 3 mineurs furent mis en accusation à la Cour du bien-être social.
- 9 autres mineurs furent remis à leurs parents après avertissements.
- 7 adultes furent mis en accusation en Cour des sessions de la paix.
- 10 personnes furent relâchées faute de preuves.



PERTES MATERIELLES





LISTE DES SINISTRES QUI ONT OCCASIONNE \$15,000 OU PLUS DE PERTES

69

Date	Heure	Pelo- ton	Genre d'établissement	Adresse de l'incendie	Temps	Montant app. de pertes	Cause
Dimanche 9 déc.	08.47	4	Patrick Lefebvre	59, rue St-André	13 h 1 mn	\$678,691.98	Défectuosité inst. élect.
Samedi 22 sept.	05.50	3-2	René Talbot Inc.	785-865-889, 1re avenue	11 h 34 mn	508,112.46	Indéterminée
Vendredi 2 févr.	12.36	4-2	Garant & Thibault Inc.	250, rue Lee	8 h 35 mn	230,000.00	Défectuosité inst. élect.
Mercredi 4 avril	03.06	4-1	Taverne des Sports	115, rue St-Vallier ouest	5 h 31 mn	131,065.35	Criminel (vengeance)
Samedi 24 mars	23.14	4-1	Maison de chambres	71-73, rue St-Louis	9 h 45 mn	98,156.39	Défectuosité inst. élect.
Mercredi 26 déc.	06.28	2-3	Divers commerces	425, rue du Roi	8 h 8 mn	85,250.88	Défectuosité inst. élect.
Mercredi 13 juin	01.15	3	Frank Langevin	2877, boul. Hamel	2 h 16 mn	77,456.69	Combustion spontanée
Lundi 9 avril	09.17	4	Cordonnerie	759, rue Ste-Marie	4 h 57 mn	76,962.31	Allumette
Jeu 19 avril	16.54	4-1	Immeuble d'habitation	815, rue Lévis	4 h 46 mn	75,134.41	Défectuosité inst. élect.
Jeu 20 déc.	21.08	1	Chabot Meubles Enr.	402, 3e rue	2 h 20 mn	74,948.82	Fournaise à l'huile
Mercredi 25 juil.	23.38	4	Logements	773-779, rue St-Vallier ouest	4 h 23 mn	62,833.59	Défectuosité inst. élect.
Mercredi 2 janv.	16.13	3-1	Immeuble d'habitation	1080, avenue Murray	2 h 41 mn	58,908.38	Surplus d'huile
Mercredi 10 oct.	15.56	3-1	Maison de chambres	16, rue Laporte	2 h 33 mn	56,035.00	Négligence cigarette
Jeu 30 août	23.41	1-3	Grange	320, boul. de L'Ormière	15 h 4 mn	53,107.76	Combustion spontanée



Date	Heure	Pelo- ton	Genre d'établissement	Adresse de l'incendie	Temps	Montant app. de pertes	Cause
Mercredi 21 mars	14.07	2-3	Logements	335-339, de la Chapelle	4 h 49 mn	\$44,959.16	Défectuosité inst. élect.
Jeudi 27 déc.	03.04	3	Logement	64, boul. de L'Ormière	2 h 3 mn	44,000.00	Aliments oublies
Lundi 22 janv.	07.46	2	Y.M.C.A.	835, boul. St-Cyrille ouest	3 h 8 mn	42,197.88	Criminel (vandalisme)
Dimanche 22 juil.	03.59	4	Logements	715, rue O'Connell	5 h 58 mn	39,550.37	Criminel (vandalisme)
Jeudi 6 déc.	08.51	3	Restaurant Dragona	587, rue St-Vallier est	2 h 49 mn	37,500.00	Défectuosité système de chauffage
Dimanche 25 nov.	18.58	3	Epicerie	1698, de la Capricieuse	1 h 41 mn	35,202.14	Criminel
Mercredi 18 juil.	00.11	1	Taxis Co-Op.	300, 3e avenue	1 h 9 mn	33,130.03	Criminel
Lundi 19 févr.	20.17	3	Maison de chambres	3, avenue Ste-Geneviève	2 h 34 mn	29,886.18	Aliments oublies
Lundi 18 juin	22.44	1	Remise	1069-1073, rue St-Jean	1 h 2 mn	27,298.94	Criminel (pyromanie)
Samedi 27 oct.	18.42	1	Edifice Le St-Laurent	250, Grande-Allée ouest	59 mn	26,701.94	Défectuosité inst. élect.
Lundi 4 juin	08.40	4	Immeuble d'habitation	275, rue des Lilas ouest	2 h 3 mn	26,050.50	Cendres chaudes
Samedi 17 févr.	05.30	1-3	Yellow Shoes Ltd.	319, rue St-Joseph est	5 h 57 mn	25,088.53	Isolation insuffisante fournaise
Lundi 3 déc.	23.15	1	Immeuble d'habitation	360, rue des Lilas ouest	2 h 11 mn	21,437.10	Défectuosité inst. élect.



Date	Heure	Pelo- ton	Genre d'établissement	Adresse de l'incendie	Temps	Montant app. de pertes	Cause
Dimanche 29 avril	02.01	2	Immeuble d'habitation	555, de l'Eglise	3 h 15 mn	20,630.72	Fumeur négligent
Samedi 13 janv.	17.45	3	Edith Serei	595, boul. Charest est	2 h 3 mn	18,621.16	Fluorescent
Jeudi 3 mai	16.13	1	Handico	1180, chemin Ste-Foy	55 mn	18,483.16	Fumeur négligent
Samedi 7 juil.	10.18	3	Magasin Jato	243, boul. de l'Ormière	1 h 39 mn	17,883.07	Fumeur négligent
Mardi 2 oct.	16.21	2	Garage public	340, boul. Bastien	1 h 1 mn	17,180.36	Etnnelles soudure
Lundi 26 févr.	03.17	1-3	Maison inhabitée	67, rue Boisclerc	6 h 59 mn	15,853.35	Fournaise à l'huile (genre pot)
Dimanche 14 oct.	19.17	4	Logements	690, 15e rue	1 h 10 mn	15,759.90	Téléviseur
Samedi 25 août	16.40	2	Fernand Gosselin	1100, Industrielle	59 mn	15,737.00	Criminel (enfants)

RECAPITULATION DES PERTES ASSUREES ET NON ASSUREES CONNUES (PAR QUARTIER)



<u>Quartier</u>	<u>Montant de perte</u>
ChAMPLAIN	\$ 917,705.30
Limoilou	859,074.00
Saint-Roch	541,239.61
Saint-Sauveur	243,352.51
Montcalm	230,621.06
Saint-Jean-Baptiste	191,026.08
Neufchâtel	171,785.09
Les Saules	84,625.23
Dubergier	4,843.15
Charlesbourg-Ouest	-
TOTAL	<u>\$3,244,272.03</u>

RECAPITULATION DES PERTES ASSUREES ET NON ASSUREES CONNUES (PAR CATEGORIE)

<u>Catégorie</u>	<u>Montant de perte</u>
Stock	\$1,173,136.59
Batiments commerciaux, industriels gouvernementaux, religieux	986,590.28
Batiments privés	686,606.15
Ménage	233,901.98
Ameublement, machinerie, équipement	164,037.03
TOTAL	<u>\$3,244,272.03</u>

Les propriétaires des biens touchés par les pertes ci-haut mentionnées étaient assurés pour une somme totale de \$58,074,750.



CAUSES DES INCENDIES EN 1973

73

Causes techniques, mécaniques, chimiques, naturelles ou dues à une mauvaise installation	Avec enquête du Commissariat		Sans enquête du Commissariat - selon rapport des pompiers		Sans enquête, sans intervention des pompiers - réclamation aux assurances		TOTAL
- Installations électriques défectueuses	25	182	11	218			
- Surplus d'huile, fournaises à l'huile défectueuses	31	145	25	201			
- Véhicules à moteur	3	192	1	196			
- Appareils électriques défectueux ou surchauffés	5	45	9	59			
- Inflammation de suie, graisse, poussière dans un conduit	2	31	1	34			
- Isolements insuffisants	7	13	-	20			
- Défectuosités ou explosions d'un téléviseur	1	7	5	13			
- Foudre	2	2	2	6			
- Source de chaleur dans un milieu renfermant des vapeurs, des gaz ou des poussières	4	-	2	6			
- Ignition spontanée	1	-	-	1			
- Prise électrique surchargée	1	-	-	1			
- Explosion sans autre indication	1	-	-	1			
Causes humaines: maladresse, mauvais emploi, inexpérience, négligence							
- Imprudence ou négligence d'un fumeur	56	44	77	177			
- Aliments laissés sans surveillance	11	65	32	108			



Causes humaines: maladresse, mauvais emploi, inexpérience, négligence (suite)	Avec enquête du Commissariat	Sans enquête du Commissariat - selon rapport des pompiers	Sans enquête, sans intervention des pompiers - réclamation aux assurances	TOTAL
- Flammèches ou étincelles diverses	14	5	2	21
- Matériel placé trop près d'une source de chaleur ou source de chaleur placée trop près d'un matériel	7	4	6	17
- Mauvaise manipulation de matières ou liquides inflammables	4	3	-	7
- Imprudence de mineurs, sans autre indication	-	-	6	6
- Imprudence de grandes personnes, sans autre indication	2	1	-	3
- Cendres chaudes	2	1	-	3
- Chandelles laissées sans surveillance	-	-	3	3
<u>Causes criminelles</u>				
- Vandalisme ou pyromanie par des mineurs	45	16	2	63
- Par dépit, vengeance, pour vol ou fraude aux assurances, incendies prémédités	33	3	1	37
- Vandalisme par des majeurs	25	-	-	25
- Manifestants, contestataires	3	-	-	3
- Malades mentaux sous soins médicaux	2	-	-	2
- Grévistes	1	-	-	1



Autres	Avec enquête du Commissariat	Sans enquête du Commissariat - selon rapport des pompiers	Sans enquête, sans intervention des pompiers - réclamation aux assurances	TOTAL
- Rebuts	2	118	-	120
- Herbe, broussailles, feuilles mortes	1	69	-	70
- Indéterminées	9	7	1	17

R E S U M E

	<u>Total</u>	<u>Pourcentage</u>
Causes techniques, mécaniques, chimiques, naturelles ou dues à une mauvaise installation	756	52.54%
Causes humaines: maladresse, mauvais emploi, inexpérience, négligence	345	23.97%
Causes criminelles	131	9.10%
Autres	207	14.39%
	<u>1,439</u>	<u>100.00%</u>
Avec enquête du Commissariat	300	20.85%
Sans enquête du Commissariat - selon rapport des pompiers	953	66.22%
Sans enquête du Commissariat, sans intervention des pompiers - réclamations aux assurances	186	12.93%
	<u>1,439</u>	<u>100.00%</u>



Catégorie	Age	Incendies	Date	Cour	Sentence
Un homme	22 ans	22-24, rue St-Flavien	26 septembre 1972	Provinciale	Prison à vie
Un homme	30 ans	175, Grande-Allée ouest	21 novembre 1972	Provinciale	5 ans
Un homme	23 ans	890, boul. Charest est	12 avril 1969	Provinciale	2 ans
Un homme	31 ans	817-819, rue du Roi	10 juillet 1973	Provinciale	2 ans (avec sursis)
Un homme	23 ans	638, rue St-Vallier est (Hôtel Baillargeon)	20 octobre 1973	Provinciale	Cause Pendante
Une femme	32 ans	870, rue St-Vallier est	1 décembre 1973	Provinciale	Cause pendante
Un homme	45 ans	689, rue St-Vallier ouest	30 novembre 1966	Provinciale	Cause pendante
Un homme	28 ans	1500, Semple	29 mai 1973	Provinciale	Cause pendante



PERTES DE VIE

77

Date de l'incendie	Heure de l'incendie	Adresse de l'incendie	N o m	Age	Cause de l'incendie
21 mars	14.27	339, de la Chapelle	Mme Alphonse Comeau	65	Défectuosité inst. électrique
26 avril	21.31	1165, chemin Ste-Foy	Mme Georges Thibault	64	Fumeur négligent
3 mai	16.13	1180, chemin Ste-Foy	Mariette Lévesque	29	Fumeur négligent
3 mai	16.13	1180, chemin Ste-Foy	Jeanne-d'Arc Gagnon	30	Fumeur négligent
3 mai	16.13	1180, chemin Ste-Foy	Yvon Poirier	25	Fumeur négligent
3 mai	16.13	1180, chemin Ste-Foy	Réjeanne Lavoie	24	Fumeur négligent
3 mai	16.13	1180, chemin Ste-Foy	Lucie Morin	21	Fumeur négligent
6 novembre	06.37	23, Sault-au-Matelot	Claude Maltais Dorval	23	Fumeur négligent
27 novembre	03.21	2298, Maufils	Jean-Marie Lemieux	51	Fumeur négligent
27 novembre	03.21	2298, Maufils	Mme Jean-Marie Lemieux	47	Fumeur négligent